

พัฒนาการของเอเชียตะวันออกเฉียงใต้



ตัวชี้วัดชั้นปี

- อธิบายพัฒนาการทางสังคม เศรษฐกิจ และการเมืองของประเทศต่างๆ ในภูมิภาคเอเชียตะวันออกเฉียงใต้ (ส 4.2 ม.1/1)
- ระบุความสำคัญของแหล่งอารยธรรมในภูมิภาคเอเชียตะวันออกเฉียงใต้ (ส 4.2 ม.1/2)



พัฒนาการการตั้งถิ่นฐานของประชากร ในเอเชียตะวันออกเฉียงใต้

การตั้งถิ่นฐานและการดำเนินชีวิตของมนุษย์ไม่ว่าจะอยู่ในภูมิภาคใดของโลก ย่อมต้องอาศัยปัจจัยพื้นฐานสำคัญ คือ **ปัจจัยทางภูมิศาสตร์และปัจจัยทางสังคม** กล่าวคือ ปัจจัยทางภูมิศาสตร์ ได้แก่ สภาพแวดล้อมทางธรรมชาติทั้งหมด ตั้งแต่ลักษณะภูมิประเทศ ซึ่งรวมไปถึงขนาด รูปร่าง และที่ตั้งของประเทศ ภูมิอากาศ และทรัพยากรธรรมชาติ ปัจจัยต่างๆ เหล่านี้จะมีผลสำคัญต่อการดำเนินชีวิตของประชากร เช่น การตั้งถิ่นฐานของประชากรในบริเวณที่ราบลุ่มแม่น้ำที่มีความอุดมสมบูรณ์จะมีอยู่หนาแน่นกว่าในเขตที่สูงหรือในเขตที่ราบแบบทุ่งหญ้าที่ขาดความสมบูรณ์ เป็นต้น ส่วนปัจจัยทางสังคม หมายถึง สภาพแวดล้อมที่เกิดจากการสร้างสรรค์ของมนุษย์ เพื่อให้สามารถดำรงอยู่ร่วมกันได้อย่างสันติสุข สภาพแวดล้อมที่มนุษย์สร้างสรรค์ขึ้นมีทั้งส่วนที่ไม่ได้มีลักษณะเป็นรูปธรรม โดยเฉพาะลักษณะการจัดระเบียบทางสังคมและแบบแผนทางวัฒนธรรม เช่น กฎหมาย รูปแบบการปกครอง จารีตประเพณี ตลอดจนค่านิยมและแนวทางในการดำรงชีวิต เป็นต้น ส่วนที่เป็นรูปธรรม เช่น สิ่งประดิษฐ์ เครื่องมือเครื่องใช้ ที่อยู่อาศัย และสิ่งอำนวยความสะดวกต่างๆ ที่เกี่ยวข้องกับวิถีการผลิตและการดำรงชีวิต ปัจจัยทางภูมิศาสตร์และปัจจัยทางด้านสังคมที่มีผลต่อพัฒนาการการตั้งถิ่นฐานของประชากรไทยและเอเชียตะวันออกเฉียงใต้ มีรายละเอียดดังนี้

ปัจจัยทางภูมิศาสตร์

ปัจจัยทางภูมิศาสตร์ทางภูมิศาสตร์ที่สำคัญที่มีผลต่อพัฒนาการการตั้งถิ่นฐานของประชากรในเอเชียตะวันออกเฉียงใต้ ได้แก่

1. **ลักษณะภูมิประเทศ** เอเชียตะวันออกเฉียงใต้เป็นส่วนหนึ่งของภูมิภาคเอเชีย ครอบคลุมอาณาบริเวณที่อยู่ทางใต้ของจีน ตะวันออกของอินเดีย และทางเหนือของออสเตรเลีย ในทางภูมิศาสตร์ เอเชียตะวันออกเฉียงใต้เกือบทั้งหมดอยู่ในเขตรมรสุม แต่สามารถจะแบ่งออกเป็น 2 อาณาบริเวณ คือ ภาคพื้นทวีปและภาคพื้นสมุทร ในส่วนภาคพื้นทวีปจะประกอบด้วยประเทศต่างๆ 6 ประเทศ ได้แก่ กัมพูชา ลาว พม่า ไทย และเวียดนาม ส่วนประเทศในภาคพื้นสมุทร ได้แก่ บรูไน อินโดนีเซีย มาเลเซีย ฟิลิปปินส์ สิงคโปร์ และติมอร์เลสเต ซึ่งประเทศที่อยู่ในส่วนภาคพื้นสมุทรทั้งหมดยกเว้นมาเลเซีย เป็นประเทศที่เป็นหมู่เกาะหรืออยู่ในดินแดนที่เป็นเกาะ (คือ บรูไนที่อยู่บนเกาะบอร์เนียว) ทั้งนี้มาเลเซียมีดินแดนที่อยู่ส่วนของแผ่นดินใหญ่ คือ คาบสมุทรมลายูและ

ดินแดนที่เป็นส่วนหนึ่งของเกาะบอร์เนียว (เรียกว่ามาเลเซียตะวันออก) นอกจากนั้นดินแดนหมู่เกาะในทะเลจีนใต้ ซึ่งส่วนใหญ่เป็นหมู่เกาะที่ไม่มีประชากรอาศัยอยู่ก็ถือว่าเป็นส่วนหนึ่งของเอเชียตะวันออกเฉียงใต้

ดินแดนเอเชียตะวันออกเฉียงใต้มีลักษณะภูมิประเทศเป็นเขตที่ราบลุ่มแม่น้ำ เขตที่ราบชายฝั่ง เขตเทือกเขา เขตที่ราบเชิงเขา และเขตที่ราบสูง โดยเขตที่ราบลุ่มแม่น้ำและที่ราบชายฝั่งจะเป็นเขตที่มีความอุดมสมบูรณ์ ซึ่งเป็นข้อดีสำหรับการตั้งถิ่นฐานของมนุษย์ ซึ่งลักษณะภูมิประเทศเช่นนี้ปรากฏโดยทั่วไปในภูมิภาคนี้ อันเป็นบริเวณที่มีการเพาะปลูกและตั้งถิ่นฐานอย่างหนาแน่น ในขณะที่บริเวณที่เป็นเขตที่สูงหรือเขตภูเขา ย่อมมีข้อจำกัดต่อการตั้งถิ่นฐานและการเกษตรกรรม แต่บริเวณเหล่านี้ก็มักจะเป็นแหล่งทรัพยากรธรรมชาติสำคัญ เช่น ป่าไม้ อัญมณี แร่ต่างๆ เป็นต้น นอกจากนี้การตั้งถิ่นฐานในเอเชียตะวันออกเฉียงใต้ที่ได้พัฒนามาเป็นแหล่งอารยธรรมหรืออาณาจักรสำคัญ ก็มักจะต้องอยู่ในเขตที่ราบลุ่มแม่น้ำ รวมทั้งที่ราบชายฝั่งทะเลที่สะดวกแก่การติดต่อค้าขายกับโลกภายนอกด้วย

นอกจากนี้จากการที่มีที่ตั้งอยู่ในเส้นทางเดินเรือระหว่างจีนและอินเดียมาแต่โบราณทำให้เอเชียตะวันออกเฉียงใต้ นับว่ามีทำเลที่ตั้งที่ได้เปรียบกว่าภูมิภาคอื่นๆ หลายแห่งทั้งในเอเชียและโลก การเป็นจุดเชื่อมต่อระหว่างอารยธรรมสำคัญของโลกทั้ง 2 แห่งนี้ ทำให้เอเชียตะวันออกเฉียงใต้ไม่เพียงแต่ได้รับอิทธิพลทางวัฒนธรรมและได้ประโยชน์ทางการค้ากับดินแดนทั้งสองนี้เท่านั้น แต่ยังเป็นทีสนใจของชาติตะวันตกด้วย ปัจจุบันเส้นทางผ่านภูมิภาค เช่น ช่องแคบมะละกาก็ยังเป็นเส้นทางเดินเรือสำคัญ ที่ทำให้ประเทศเช่นสิงคโปร์กลายเป็นเมืองท่าที่มั่งคั่งร่ำรวยมากที่สุดแห่งหนึ่งของโลก

2. ภูมิอากาศ ภูมิภาคเอเชียตะวันออกเฉียงใต้ตั้งอยู่ในเขตร้อนชื้น ที่มีภูมิอากาศแบบร้อนชื้น ฝนตกชุก และฤดูหนาวไม่หนาวจัด โดยลมมรสุมตะวันตกเฉียงใต้จะนำฝนมาจากมหาสมุทร และลมมรสุมตะวันออกเฉียงเหนือจะนำความหนาวเย็นมาจากทางตอนเหนือของจีน ลักษณะเช่นนี้แม้บางครั้งจะก่อให้เกิดความเสียหายจากพายุและอุทกภัย (ประเทศที่ประสบภัยธรรมชาติเช่นนี้บ่อยครั้ง ได้แก่ ฟิลิปปินส์และเวียดนาม) แต่ก็ยังเป็นปัจจัยหลักสำหรับการดำรงชีวิตด้วยการประกอบอาชีพเกษตรกรรมของประชากรในดินแดนนี้ นอกจากนี้ลมมรสุมยังมีอิทธิพลต่อการเดินเรือในสมัยโบราณ กล่าวคือ ลมมรสุมตะวันตกเฉียงใต้ได้นำพ่อค้าอินเดียเข้ามาค้าขายในภูมิภาคนี้และนำพ่อค้าจีนที่เข้ามาค้าขายเดินทางกลับไป ในขณะที่ลมมรสุมตะวันออกเฉียงเหนือได้นำพ่อค้าจีนเข้ามาค้าขาย และนำพ่อค้าอินเดียกลับไปเช่นกัน ดังนั้นภูมิภาคเอเชียตะวันออกเฉียงใต้จึงติดต่อกับโลกภายนอกได้สะดวกมาตั้งแต่สมัยโบราณ

3. ทรัพยากรธรรมชาติ ดินแดนเอเชียตะวันออกเฉียงใต้มีความอุดมสมบูรณ์ด้านทรัพยากรธรรมชาติมากที่สุดแห่งหนึ่งในโลก ทั้งลักษณะภูมิประเทศที่เป็นที่ราบลุ่มแม่น้ำที่มีแหล่งน้ำอุดมสมบูรณ์และมีภูมิอากาศดังที่กล่าวมาแล้ว ทำให้เอเชียตะวันออกเฉียงใต้โดยทั่วไปเหมาะแก่การเพาะปลูก พืชที่สำคัญ ได้แก่ ข้าว ข้าวโพด อ้อย ยางพารา กาแฟ และเครื่องเทศ นอกจากนี้

ยังมีป่าไม้และสินแร่ต่างๆ เช่น ดีบุก น้ำมัน อัญมณี ทำให้ภูมิภาคนี้เป็นดินแดนที่เหมาะสมแก่การตั้งถิ่นฐานและการดำรงชีวิตที่ไม่ต้องพึ่งพาทรัพยากรจากดินแดนอื่นๆ มาแต่ครั้งโบราณ

การมีทรัพยากรธรรมชาติที่อุดมสมบูรณ์ย่อมเป็นข้อได้เปรียบสำคัญของภูมิภาคเอเชียตะวันออกเฉียงใต้อย่างแน่นอน กล่าวคือ ประชากรสามารถตั้งรกรากและดำเนินชีวิตโดยแทบไม่ต้องพึ่งพาทรัพยากรจากภายนอก แต่พร้อมกันนั้นความสมบูรณ์ด้านทรัพยากรก็มักจะกลายเป็นแรงจูงใจให้ชาติมหาอำนาจเข้ามาแทรกแซง ควบคุม หรือยึดครองดินแดนเพื่อหาประโยชน์จากทรัพยากรเหล่านี้ เช่น ชาวฮอลันดาที่เข้ามายึดครองอินโดนีเซียเพื่อผลประโยชน์ทางการค้าเครื่องเทศ หรือการที่ฝรั่งเศสสนใจอินโดจีนส่วนหนึ่งเพราะเข้าใจว่าจะสามารถใช้แม่น้ำโขงเป็นเส้นทางติดต่อค้าขายกับจีนตอนใต้ได้โดยตรง เป็นต้น

ปัจจัยทางสังคม

ปัจจัยทางสังคมที่สำคัญที่มีผลต่อพัฒนาการการตั้งถิ่นฐานของประชากรในเอเชียตะวันออกเฉียงใต้ ได้แก่

1. **การรับวัฒนธรรมจากภายนอก** จากทำเลที่ตั้งที่เปรียบเสมือนจุดนัดพบหรือจุดเชื่อมต่อแหล่งอารยธรรมใหญ่ 2 แห่ง คือ จีนและอินเดีย และอยู่ในเส้นทางการค้าขายมาแต่โบราณ ทำให้เอเชียตะวันออกเฉียงใต้ได้รับอิทธิพลสำคัญในด้านวัฒนธรรมและภูมิปัญญาจากภายนอก โดยเฉพาะอารยธรรมอินเดียซึ่งมีอิทธิพลอย่างมากและได้รับการยอมรับให้เข้ามาผสมผสานกับภูมิปัญญาดั้งเดิมของประชากรในดินแดนนี้ ก่อให้เกิดพัฒนาการทางสังคมที่สำคัญ เช่น ด้านความเชื่อทางศาสนา โดยเฉพาะพระพุทธศาสนา ศาสนาพราหมณ์-ฮินดู และอิสลาม การปกครองและกฎหมาย ตลอดจนการจัดระเบียบทางสังคมและแบบแผนทางวัฒนธรรม ซึ่งรวมไปถึงพัฒนาการด้านภาษา วรรณคดี และศิลปะแขนงต่างๆ



บุโรพุทโธ ศาสนสถานในพระพุทธศาสนา
ในสมัยราชวงศ์ไศเลนทร์ของอินโดนีเซีย
ที่ได้รับอิทธิพลจากอารยธรรมอินเดีย

2. การสืบทอดภูมิปัญญา การสืบทอดด้านภูมิปัญญาในเอเชียตะวันออกเฉียงใต้ได้ดำเนินมาหลายช่วงสมัย ตั้งแต่เริ่มมีการตั้งถิ่นฐานในดินแดนนี้ เช่น วัฒนธรรมปลูกข้าว มีการสืบทอดมานานโดยไม่มีหลักฐานที่ทำให้สามารถระบุได้ชัดเจนว่าเริ่มขึ้นเมื่อใดและได้รับอิทธิพลจากที่ใด แต่อาจกล่าวได้โดยรวมว่า ลักษณะสำคัญของการสืบทอดภูมิปัญญาในเอเชียตะวันออกเฉียงใต้ก็คือ การรับแบบแผนทางวัฒนธรรมและภูมิปัญญาจากภายนอกเข้ามาผสมผสานกับแบบแผนทางวัฒนธรรมท้องถิ่นและพัฒนาสืบทอดต่อมา การสืบทอดด้านภูมิปัญญาในลักษณะเช่นนี้รวมไปถึงคติความเชื่อทางศาสนา (ที่เข้ามาผสมผสานกับความเชื่อดั้งเดิม เช่น การนับถือผี) การจัดระเบียบทางสังคมและการปกครอง การจัดการทรัพยากรน้ำเพื่อใช้ในการผลิตทางการเกษตร ตลอดจนการประดิษฐ์และสร้างสรรค์ด้านต่างๆ



พิธีทำขวัญข้าวของชาวไทยในภาคอีสานถือเป็นภูมิปัญญาเรื่องข้าวในสังคมไทย



กิจกรรมตรวจสอบความเข้าใจ 1

1. ให้นักเรียนแบ่งกลุ่มวิเคราะห์ปัจจัยทางภูมิศาสตร์ที่มีอิทธิพลต่อการตั้งถิ่นฐานของประชากรไทยและเอเชียตะวันออกเฉียงใต้ สรุปเป็นรายงาน จากนั้นส่งตัวแทนนำเสนอหน้าชั้นเรียน
2. ให้นักเรียนในห้องร่วมกันวิเคราะห์ถึงข้อดีและข้อจำกัดของปัจจัยทางภูมิศาสตร์ที่มีอิทธิพลต่อการตั้งถิ่นฐานของประชากรไทยและเอเชียตะวันออกเฉียงใต้ จากนั้นสรุปข้อมูลที่ได้ร่วมกัน

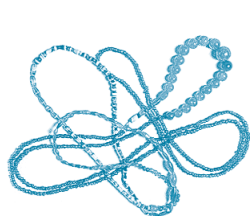


พัฒนาการทางประวัติศาสตร์ของ เอเชียตะวันออกเฉียงใต้

เอเชียตะวันออกเฉียงใต้ยุคสมัยประวัติศาสตร์

ดินแดนเอเชียตะวันออกเฉียงใต้เป็นแหล่งที่มีผู้คนอาศัยมานานแล้ว จากหลักฐานทางประวัติศาสตร์ที่สามารถย้อนไปได้ถึงช่วงสมัย 3,000-2,000 ปีก่อนพุทธศักราช ซึ่งเป็นระยะเวลาที่มีแหล่งอารยธรรมต่างๆ ของโลกเกิดขึ้นมา เช่น อารยธรรมในเมโสโปเตเมีย อารยธรรมลุ่มแม่น้ำสินธุ ในอินเดีย หรืออารยธรรมลุ่มน้ำฮวงโหในจีน สิ่งเหล่านี้เป็นหลักฐานที่แสดงให้เห็นว่าในดินแดนภูมิภาคเอเชียตะวันออกเฉียงใต้ก่อนที่จะได้รับอารยธรรมอินเดียและจีนนั้นได้มีวัฒนธรรมเป็นของตนเองมาเป็นเวลาช้านานแล้ว

หลักฐานเกี่ยวกับการดำเนินชีวิตของชุมชนในภูมิภาคนี้ ปรากฏในหลักฐานทางโบราณคดีที่แสดงให้เห็นรูปแบบทางวัฒนธรรมของผู้คนในดินแดนเอเชียตะวันออกเฉียงใต้ที่มีความคล้ายคลึงกัน เช่น วัฒนธรรมในยุคหินกลาง ที่ปรากฏพบเครื่องมือหินกะเทาะปลายคมแบบที่พบในบริเวณตั้งเกียของเวียดนาม ซึ่งชิ้นส่วนลักษณะนี้ยังพบในประเทศไทย มลายู และเกาะสุมาตรา ต่อมาได้มีการปรับเปลี่ยนเป็นเครื่องมือหินขัดเรียบรูปขวานในยุคหินใหม่ ซึ่งเป็นช่วงที่คนเผ่า ออสโตรนีเซีย (Austronesian people) อพยพลงใต้สู่เอเชียตะวันออกเฉียงใต้ หรือลักษณะหม้อไหของยุคหินใหม่ได้ปรากฏอยู่ทั่วไปและมีลักษณะที่คล้ายคลึงกัน ซึ่งแสดงให้เห็นถึงวัฒนธรรมร่วมกันของผู้คนเหล่านี้ และสืบเนื่องมาจนถึงยุคโลหะ ที่พบหลักฐานที่เรียกว่าวัฒนธรรมดองซอน (Dong Son) ใน



กลดูกบัดเครื่องประดับสำริดและเครื่องปั้นดินเผาลายเขียนสี
วัฒนธรรมบ้านเชียง ยุคสำริดสมัยก่อนประวัติศาสตร์
ในประเทศไทย

เวียดนามเหนือ ซึ่งมีหลักฐานอันเป็นเครื่องบ่งชี้ลักษณะสำคัญของวัฒนธรรมนี้คือ กลองมโหระทึก ที่ทำด้วยสำริดสลักเป็นลวดลายที่สวยงาม เชื่อว่าเป็นกลองที่ใช้ในการประกอบพิธีกรรมทางศาสนา และบางครั้งอาจใช้เป็นกลองศึกด้วย กลองมโหระทึกแบบนี้พบทั่วไปในเขตเอเชีย ตะวันออกเฉียงใต้ ไปจนถึงจีนและมองโกเลียตอนใน จึงสันนิษฐานได้ว่า วัฒนธรรมดองซอนคงขยายตัวออกไปยัง บริเวณต่างๆ ของภูมิภาคเอเชียตะวันออกเฉียงใต้ บ่งบอกให้เห็นถึงการติดต่อระหว่างกันที่เกิดขึ้นอย่าง กว้างขวางในดินแดนแห่งนี้

แหล่งอารยธรรมที่สำคัญอีกแห่งหนึ่งของ ภูมิภาคเอเชียตะวันออกเฉียงใต้ ก็คืออาณาจักรเวียงจันทน์ของแม่น้ำโขงในภาคตะวันออกเฉียงเหนือของ ประเทศไทยเกือบทั้งหมด ตามหลักฐานการขุดค้นที่สำคัญในเขตตำบลโนนนกทา อำเภอภูเวียง จังหวัดขอนแก่น และตำบลบ้านเชียง อำเภอหนองหาน จังหวัดอุดรธานี จัดเป็นแหล่งอารยธรรมที่ใช้โลหะ สำริด มีวิถีชีวิตแบบชุมชนเกษตรกรรม ที่มีการรวมตัวกันอย่างเป็นระเบียบเรียบร้อย มีศิลปะในการ ประดิษฐ์โลหะ โดยเฉพาะโลหะผสมประเภทสำริด อยู่ในชั้นสูง และมีฝีมือในการทำเครื่องปั้นดินเผาที่ ประณีตงดงาม



กลองมโหระทึกเป็นหลักฐานวัฒนธรรม
ชิ้นหนึ่งของวัฒนธรรมดองซอน ที่พบกระจาย
อยู่ทั่วไปในภูมิภาคเอเชียตะวันออกเฉียงใต้

เอเชียตะวันออกเฉียงใต้สมัยโบราณ

จากหลักฐานที่พบจากแหล่งโบราณคดีต่างๆ ที่พบในภูมิภาคเอเชียตะวันออกเฉียงใต้ จะเห็นได้ว่าก่อนที่ดินแดนในภูมิภาคนี้จะได้รับอิทธิพลจากวัฒนธรรมอินเดียและจีนนั้น ดินแดนแห่งนี้ได้รับความเจริญเป็นของตัวเองอยู่ก่อนแล้ว และเมื่อผู้คนในภูมิภาคเอเชียตะวันออกเฉียงใต้ได้มีการติดต่อกับต่างชาติต่างๆ ไม่ว่าจะเป็นอินเดีย จีน กรีก โรมัน เปอร์เซีย เป็นต้น ทำให้อิทธิพลของอารยธรรมต่างชาติได้หลั่งไหลเข้ามาผสมผสานกับวัฒนธรรมพื้นเมืองเดิม โดยผ่านเมืองท่าและเมืองที่ตั้งอยู่บนเส้นทางการค้า ทำให้ชุมชนเมืองท่าและเมืองสำคัญดังกล่าวมีความเจริญก้าวหน้า เกิดการขยายตัวของชุมชนกลายเป็นเมืองและแคว้นขนาดใหญ่ ที่มีพัฒนาการทางวัฒนธรรมที่

มีเอกลักษณ์เฉพาะตนเป็นแคว้นแคว้นโบราณ ทั้งภาคพื้นทวีป คาบสมุทรและหมู่เกาะ ที่สำคัญ ได้แก่

ภาคพื้นทวีป

แคว้นแคว้นโบราณในภาคพื้นทวีป ได้แก่

1. **นามเวียด** หลักฐานชุมชนที่เก่าแก่ในภูมิภาคเอเชียตะวันออกเฉียงใต้ คือ ชุมชนชาวเหยอะ (Yueh) หรือเวียด (Viet) และชาวโล (Lo) ซึ่งเป็นบรรพบุรุษของชาวเวียดนามในปัจจุบัน จากบันทึกของจีนประมาณพุทธศตวรรษที่ 3 กล่าวว่า ชนชาติเวียดและชาวโลอาศัยอยู่ทางตอนใต้ของจีน จนถึงตอนเหนือของเวียในปัจจุบัน บริเวณที่เป็นที่ราบลุ่มแม่น้ำแดงจนถึงปากแม่น้ำแดง โดยตั้งบ้านเรือนรวมกันเป็นกลุ่มใหญ่ แต่ละกลุ่มมีหัวหน้าของตนเองและมีกษัตริย์เป็นผู้ปกครองร่วมกัน กล่าวว่าชาวพื้นเมืองนี้รู้จักการควบคุมน้ำเพื่อการทำนาแล้ว

เมื่อประมาณ พ.ศ. 335 นายพลจีนชื่อ เตริยว ดา ได้เข้ามาปกครองดินแดนชาวเวียดและสถาปนาเป็น**อาณาจักรนามเวียด**ขึ้น ต่อมาใน พ.ศ. 432 จีนจึงเข้ามายึดครองดินแดนบริเวณนี้ และปกครอง ชาวเวียดนามไม่ต้องการอยู่ใต้การปกครองจีน จึงพยายามดิ้นรนเป็นอิสระอยู่ตลอดเวลา สมัยใดที่จีนอ่อนแอ เวียดนามก็จะประกาศตนเป็นอิสระ เมื่อจีนสามารถฟื้นอำนาจขึ้นมาใหม่ ก็จะยกทัพไปยึดครองเวียดนามเหมือนเช่นเดิม จนกระทั่งถึง พ.ศ. 1511 เวียดนามได้ประกาศตนเป็นเอกราช

แม้จะมีเอกราชแต่ก็ยังแยกกันเป็นหลายกลุ่ม จนกระทั่ง พ.ศ. 1552 ผู้นำชาวเวียดชื่อ ลี ไถ โท ก็สามารถรวบรวมกลุ่มต่างๆ เข้าอยู่ในอำนาจและสถาปนาเป็นอาณาจักรไถเวียด มีเมืองหลวงชื่อ ถังหลวง (ฮานอยในปัจจุบัน)

จากการที่เวียดนามตกอยู่ใต้การปกครองของจีนมานานนับพันปี ทำให้ชาวเวียดนามผูกพันอย่างใกล้ชิดกับวัฒนธรรมจีน โดยรับวัฒนธรรมจีนมาผสมผสานกับวัฒนธรรมดั้งเดิมของตน

2. **ฟูนัน** สันนิษฐานว่าดินแดนของอาณาจักรฟูนัน ได้แก่ พื้นที่ราบลุ่มปากแม่น้ำโขงและแม่น้ำเจ้าพระยา ด้านตะวันออกติดต่อกับจามปา หลักฐานโบราณคดีสมัยฟูนันที่พบจำนวนมากที่จังหวัดนครปฐมและอำเภอกู่ทอง จังหวัดสุพรรณบุรี ทำให้คิดว่าเขตอิทธิพลของฟูนันน่าจะครอบคลุมมาถึงบริเวณนี้ด้วย จุดหมายเหตุจีนสมัยราชวงศ์ฮั่นทำให้สันนิษฐานว่า อาณาจักรฟูนันก่อตั้งขึ้นโดยผู้อพยพจากอินเดีย เพราะหลักฐานโบราณวัตถุต่างๆ สมัยฟูนันที่พบ เช่น เทวรูป พระพุทธรูป ตราประทับ เครื่องประดับ ล้วนสะท้อนให้เห็นอารยธรรมอินเดียอย่างชัดเจน อาณาจักรฟูนันถูกยึดครองโดยพวกเจนละจากทางตอนเหนือในราว พ.ศ. 1100

3. **จามปา** ดินแดนของจามปาในอดีต ได้แก่ ส่วนที่เป็นดินแดนตอนกลางของประเทศเวียดนาม ประชาชนนับถือพระพุทธศาสนาและศาสนาพราหมณ์ จุดหมายเหตุจีนบอกรายละเอียดเกี่ยวกับประเพณีแต่งงานว่ามักทำในเดือน 8 โดยฝ่ายหญิงเป็นฝ่ายสู่ขอชาย บ้านเรือนราษฎรสร้างด้วยอิฐก่อเป็นอาคาร เมื่อตายใช้ผ้าห่อศพเรียบร้อยแล้วแห่ไปยังแม่น้ำหรือทะเลแล้วเผาศพที่นั่น นำเถ้าถ่านทิ้งน้ำ เมืองหลวงของจามปา คือ เมืองอินทปุระ จามปาต้องเผชิญกับการรุกรานของรัฐข้างเคียงที่เข้มแข็งกว่า เช่น เวียดนาม จีน และกัมพูชา และสูญเสียเอกราชแก่เวียดนาม เมื่อ พ.ศ. 2014 ชาวจามปาต้องอพยพหลบหนีออกไปอยู่ต่างแดนกระจัดกระจาย จามปากลุ่มสลายไปตั้งแต่นั้น

4. **เจนละ** มีศูนย์กลางอยู่ในดินแดนลาวตอนล่าง จากหลักฐานที่พบที่เมืองศรีเทพ และที่จังหวัดสระบุรี ทำให้สันนิษฐานว่าดินแดนแถบนี้ก็อยู่ในเขตอิทธิพลของเจนละด้วย กษัตริย์ที่เข้มแข็งที่สุดของเจนละ คือ พระเจ้าอิสานวรมัน ทรงขยายอาณาเขตออกไปอย่างกว้างขวาง เจนละรับอิทธิพลจากศาสนาพราหมณ์-ฮินดู อย่างเคร่งครัด มีการสร้างเทวาลัย เทวรูป ปราสาทหิน มีพิธีบูชาเทพเจ้าในเทวาลัยบนยอดเขาและใช้ภาษาสันสกฤต เจนละเสียอำนาจแก่พระเจ้าชัยวรมันที่ 2 ซึ่งเป็นเชื้อสายของกษัตริย์ฟูนัน ล้มล้างอำนาจของเจนละและสถาปนาอาณาจักรกัมพูชาขึ้น

5. **มอญ** ตั้งอยู่บริเวณระหว่างที่ราบลุ่มปากแม่น้ำสะโตงและแม่น้ำสาละวิน จากหลักฐานชาวอาหรับเรียกดินแดนบริเวณนี้ว่า **รามัญประเทศ** และพงศาวดารมอญกล่าวว่าชาวมอญได้สร้างเมืองตะโงงหรือเรียกกันว่า **ท่าตอน** เป็นเมืองหลวงใน พ.ศ. 241 และเจริญรุ่งเรืองมาจนถึง พ.ศ. 1600 ชาวมอญที่ตั้งถิ่นฐานอยู่บริเวณตอนกลางของประเทศพม่าปัจจุบัน ได้รวมตัวกันก่อตั้งเป็นอาณาจักรพุกามที่มีความเข้มแข็งตามลำดับ ได้ยกทัพมาโจมตีมอญและครอบครองได้สำเร็จ ทั้งนี้ทำให้พม่าได้ยอมรับวัฒนธรรมของมอญที่ชาวมอญเป็นผู้ถ่ายทอดให้ไปปฏิบัติ เช่น การนับถือพระพุทธศาสนานิกายหินยาน เป็นต้น

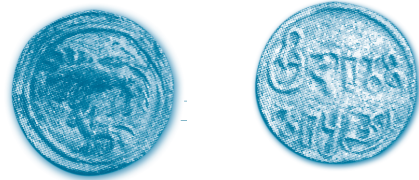
6. **ศรีเกษตร** เป็นการรวมตัวของพวกพยูกลุ่มหนึ่งที่ได้อพยพจากดินแดนทางเหนือของพม่าลงมาทางใต้ จนท้ายสุดได้ตั้งถิ่นฐานบนฝั่งตะวันออกของแม่น้ำอิรวดี ที่เมืองแปร คำว่าแปร ในภาษาพม่าแปลว่า “เมืองหลวง” พวกพยูเรียกเมืองนี้ว่า “ศรีเกษตร” ซึ่งหมายถึง ดินแดนแห่งความอุดมสมบูรณ์ จากบันทึกจีนกล่าวว่าชาวพยูนับถือพระพุทธศาสนา ใส่เครื่องประดับทำด้วยทองคำสตรีใส่เครื่องประดับที่ทำด้วยหินมีค่า สร้างบ้านด้วยไม้สัก หลังคามุงด้วยกระเบื้องหรือแผ่นดินบุก มีเครื่องใช้และงานศิลปะที่ทำด้วยแก้วและหยก รู้จักใช้เหรียญเงินและเหรียญทองเป็นเงินตราแลกเปลี่ยน สิ่งเหล่านี้แสดงให้เห็นว่าชาวพยูมีความเจริญทางด้านวัฒนธรรมและเศรษฐกิจ

เมื่อประมาณพุทธศตวรรษที่ 14 ชาวมอญที่อยู่ทางใต้ได้ยึดครองศรีเกษตร ทำให้ชาวพยูต้องอพยพไปอาศัยอยู่ทางเหนือ หลังจากนั้นก็ไม่เหลือหลักฐานทางประวัติศาสตร์กล่าวถึงชาวพยูในลักษณะชุมชนขนาดใหญ่อีกเลย

7. **พุกาม** ดินแดนบริเวณที่ราบลุ่มแม่น้ำอิรวดีของพม่าเดิมมีชาวมอญได้มาสร้างบ้านเรือนเป็นอาณาจักรมอญ และเมื่อประมาณพุทธศตวรรษที่ 14 ชาวพม่าที่อาศัยอยู่ทางเหนือของประเทศพม่าในปัจจุบันได้ขยายอำนาจมายังที่ราบลุ่มแม่น้ำอิรวดีแทนที่อาณาจักรของมอญ ต่อมา พ.ศ. 1587 ผู้นำชาวพม่า คือ พระเจ้าอโนรธา สามารถก่อตั้งอาณาจักรพุกามเป็นปึกแผ่นขึ้นได้สำเร็จ และมีความเจริญรุ่งเรือง สามารถขยายดินแดนออกไปอย่างกว้างขวาง ซึ่งความเจริญรุ่งเรืองดังกล่าวเห็นได้จากการสร้างวัดขนาดใหญ่จำนวนมาก จนกระทั่งถึงพุทธศตวรรษที่ 19 จึงสลายตัวเนื่องจากถูกกองทัพของมองโกลยึดครองได้เมื่อ พ.ศ. 1830

8. **ทวารวดี** ทวารวดีเป็นอาณาจักรโบราณสมัยประวัติศาสตร์ที่พบหลักฐานแห่งแรกบนผืนแผ่นดินไทย เอกสารจีนสมัยราชวงศ์ถัง เช่น บันทึกการเดินทางของหลวงจวินอิจิง ทำให้ทราบอาณาจักรทวารวดีอยู่บริเวณลุ่มแม่น้ำเจ้าพระยา โดยมีศูนย์กลางอยู่ทางตะวันตกของภาคกลาง

สันนิษฐานว่าศูนย์กลางของอาณาจักรทวารวดีอยู่ที่จังหวัดนครปฐม และจากการขุดค้นทางโบราณคดีที่เมืองนครชัยศรี (นครปฐม) พบโบราณสถานและโบราณวัตถุที่แสดงถึงการเป็นเมืองสำคัญของนครปฐมในสมัยทวารวดี เช่น พระพุทธรูปศิลาขนาดใหญ่ประทับนั่งห้อยพระบาทปางแสดงธรรมจักรและโบราณสถานขนาดใหญ่ เช่น เจดีย์จุลประโทนและฐานอาคารที่วัดพระเมรุ นอกจากนี้ยังได้พบเหรียญเงินที่มีจารึกชื่อทวารวดีในเมืองใกล้เคียง ได้แก่ สุพรรณบุรี สิงห์บุรี และชัยนาท ช่วงระยะที่อาณาจักรแห่งนี้ดำรงอยู่คงจะประมาณพุทธศตวรรษที่ 6-12



เหรียญเงิน ด้านหน้าเป็นรูปบัวมีโหนก ด้านหลังมีคำจารึกซึ่งเป็นอักษรปัลลวะว่า “ศรีทวารวดี ศวรรษนยะ” ที่พบตำบลพระประโทน อำเภอเมือง จังหวัดนครปฐม



พระพุทธรูปศิลาประทับนั่งห้อยพระบาท ในวิหารน้อย วัดพระเมรุ จังหวัดพระนครศรีอยุธยา เป็นโบราณวัตถุที่สำคัญในสมัยทวารวดี

สันนิษฐานว่าชาวมอญหรือคนที่พูดภาษาตระกูลมอญ-เขมรเป็นเจ้าของอารยธรรมทวารวดี และเนื่องจากอาณาจักรแห่งนี้ตั้งอยู่ในบริเวณที่ราบลุ่มแม่น้ำเจ้าพระยา แม่น้ำแม่กลอง และอยู่ใกล้ทะเล ทำให้มีพ่อค้าต่างชาติ เช่น อินเดียเข้ามาติดต่อค้าขาย จึงได้รับอิทธิพลจากพระพุทธศาสนา นิกายเถรวาท ศิลปวัฒนธรรม ตลอดจนแบบแผนในการปกครองจากอินเดีย เกิดการผสมผสานจนเป็นอารยธรรมทวารวดีที่แพร่หลายไปยังภูมิภาคต่างๆ ของไทย ดังพบโบราณสถาน โบราณวัตถุ สมัยทวารวดีกระจายอยู่ทั่วไป เช่น เมืองนครชัยศรี (นครปฐม) เมืองอู่ทอง (สุพรรณบุรี) เมืองคูบัว (ราชบุรี) เมืองละโว้ (ลพบุรี) เมืองไชยา (สุราษฎร์ธานี) เมืองนครศรีธรรมราช และเมืองยะรัง (ปัตตานี)

การรับอารยธรรมอินเดีย ทำให้ทวารวดีได้รับอิทธิพลจากอินเดียหลายอย่าง เช่น ด้านการเมืองการปกครอง ที่การปกครองแบ่งออกเป็นแคว้นและมีเจ้านายปกครองเมืองของตนเอง โดยมีความสัมพันธ์กันในลักษณะเครือญาติ ด้านสังคม แบ่งคนในสังคมออกเป็น 2 ชั้น คือ ชั้นปกครองและชนชั้นผู้ถูกปกครอง ด้านศาสนา ได้รับอิทธิพลจากศาสนาพราหมณ์-ฮินดูและพระพุทธศาสนา นิกายเถรวาท จนทวารวดีเป็นศูนย์กลางของพระพุทธศาสนา ซึ่งผู้คนในทวารวดีให้ความสำคัญต่อการทำบุญมาก ดังได้พบจารึกแสดงการถวายสิ่งของแก่วัดและพระสงฆ์ รวมถึงมีการสร้างงานศิลปกรรมที่เกี่ยวข้องกับพระพุทธศาสนา เช่น ธรรมจักรศิลา ใบเสมาที่จารึกแสดงพระธรรม เป็นต้น

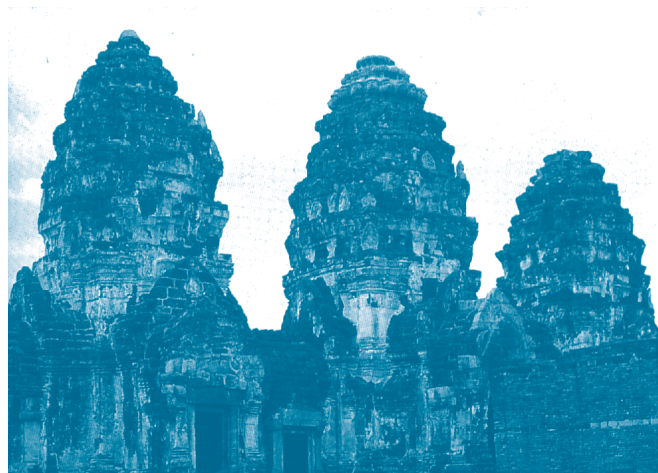
9. หริภุญชัย ตั้งอยู่ที่เมืองหริภุญชัย (ลำพูน) เป็นอาณาจักรที่เป็นศูนย์กลางของเมืองต่างๆ ในบริเวณที่ราบลุ่มแม่น้ำปิงตอนบนและที่ราบลุ่มแม่น้ำวัง ตำนานเมืองหริภุญชัยหรือตำนานจามเทวีวงศ์ กล่าวถึงการตั้งเมือง หริภุญชัยว่า ฤๅษีวาสุเทพเป็นผู้สร้างเมือง หริภุญชัยและขอให้กษัตริย์ละโว้ (ลวรัฐ) ส่งเชื้อพระวงศ์มาปกครอง กษัตริย์ละโว้จึงส่งพระนางจามเทวี ผู้เป็นพระราชธิดาเลี้ยง และสะใภ้หลวงมาเป็นปฐมกษัตริย์แห่งหริภุญชัย พระนางจามเทวีได้ขอช่างฝีมือจากละโว้ไปช่วยสร้างเมือง หริภุญชัยและเชิญพระสงฆ์ 500 รูป มาเผยแผ่พระพุทธศาสนาที่หริภุญชัย ทำให้หริภุญชัยมีความเจริญรุ่งเรือง โดยเฉพาะด้านพระพุทธศาสนา นิกายเถรวาท ลัทธิลังกาวงศ์ และศิลปกรรมที่เกี่ยวข้องกับศาสนา ดังที่มีหลักฐานมาจนถึงปัจจุบัน คือ พระธาตุหริภุญชัย ซึ่งตั้งอยู่กลางเมืองลำพูน ตามตำนานกล่าวว่า พระเจ้าอาทิตย์ราชเป็นผู้สร้างเจดีย์หริภุญชัย ซึ่งเป็นเจดีย์ทรงลังกาและเป็นที่ยึดเหนี่ยวจิตใจของชาวลำพูนอย่างสูง



พระธาตุหริภุญชัย จังหวัดลำพูน ศิลปกรรมในพระพุทธศาสนาของอาณาจักรหริภุญชัย

ในตำนานจามเทวีวงศ์เรียกชาวหริภุญชัยว่า ชาวรามัญ และเรียกกษัตริย์หริภุญชัยว่า พระเจ้ารามัญ ทำให้สันนิษฐานว่าชาวหริภุญชัยเป็นชาวมอญจากเมืองละโว้ที่อพยพไปอยู่ที่หริภุญชัย ในปลายพุทธศตวรรษที่ 17 พระเจ้าอาทิตย์ราชาได้ปกครองหริภุญชัยและได้สร้างความเจริญรุ่งเรืองแก่หริภุญชัย โดยเฉพาะการทำนุบำรุงพระพุทธศาสนา ทำให้บ้านเมืองมีความสงบสุขต่อเนื่องมาจนถึง พ.ศ.1835 พญามังรายแห่งอาณาจักรล้านนายกทัพมาโจมตีและรวมหริภุญชัยเข้าเป็นส่วนหนึ่งของอาณาจักรล้านนา

10. **ละโว้** เป็นเมืองสำคัญเมืองหนึ่งในสมัยทวารวดี ตั้งอยู่บริเวณลุ่มแม่น้ำเจ้าพระยาฝั่งตะวันออก มีศูนย์กลางอยู่ที่เมืองละโว้หรือลพบุรีในปัจจุบัน การที่ละโว้ตั้งอยู่บริเวณที่มีแม่น้ำสายสำคัญ 3 สายไหลผ่าน คือ แม่น้ำเจ้าพระยา แม่น้ำป่าสัก และแม่น้ำลพบุรี จึงเป็นอาณาจักรที่มีความอุดมสมบูรณ์และมีเส้นทางติดต่อกับเมืองในลุ่มแม่น้ำป่าสัก ที่ราบสูงโคราช และเขตติดต่อกับทะเลสาบเขมร ทำให้ละโว้เป็นแหล่งทรัพยากรและศูนย์กลางการติดต่อระหว่างชุมชนโดยรอบ ส่งผลให้ละโว้พัฒนาขึ้นเป็นชุมชนขนาดใหญ่ที่มีเศรษฐกิจดีและการติดต่อกับชุมชนภายนอก ทำให้ละโว้ได้รับอิทธิพลจากต่างชาติ ที่สำคัญคือจากอินเดีย เมื่อขอมหรือเขมรขยายอิทธิพลเข้ามาในลุ่มแม่น้ำเจ้าพระยา ละโว้จึงกลายเป็นเมืองประเทศราชของเขมรและรับอารยธรรมเขมรด้วย



พระปราสาทสามยอด จังหวัดลพบุรี สถาปัตยกรรมที่ได้รับอิทธิพลจากขอมหรือเขมร

ระหว่างพุทธศตวรรษที่ 12-16 เป็นช่วงที่อาณาจักรละโว้ได้รับวัฒนธรรมจากอินเดียค่อนข้างมาก โดยรับแนวคิดเรื่องการเมืองกษัตริย์ปกครอง มีการแบ่งชนชั้นออกเป็นชนชั้นสูง สามัญชน และทาส การนับถือพระพุทธศาสนานิกายเถรวาทเป็นศาสนาที่ผู้คนให้การเคารพนับถือมากในละโว้ ทั้งนี้เพราะพบจารึกภาษาบาลีที่กล่าวถึงการอุทิศถวายสิ่งของ ข้าทาสให้แก่วัด และพบประติมากรรม เช่น พระพุทธรูป ธรรมจักร เป็นต้น นอกจากนี้พระพุทธศาสนานิกายมหายานก็ได้

เผยแผ่อยู่ในละโว้ ดังพบพระพิมพ์ที่มีรูปพระโพธิสัตว์ประทับข้างพระพุทธรูปเจ้า รวมทั้งการมีความเชื่อในศาสนาพราหมณ์-ฮินดู ที่เข้ามาโดยพวกพราหมณ์และชนชั้นปกครอง และความเชื่อพื้นเมือง ได้แก่ การบูชาบรรพบุรุษและการบูชารูปพระราชมารดาอีกด้วย

การเกษตรเป็นพื้นฐานทางด้านเศรษฐกิจที่สำคัญของละโว้ เนื่องจากละโว้มีพื้นที่อุดมสมบูรณ์ และมีการติดต่อค้าขายกับชุมชนต่างถิ่น เช่น จีน อินเดีย โดยมีการพบเครื่องถ้วยจีน เหยือกงู กษาปณ์ที่มีรูปพระอาทิตย์ครึ่งดวง ตราบัลลังก์ ตราสังข์ นอกจากนี้ละโว้ยังได้ส่งทูตไปเมืองจีน โดยจดหมายเหตุจีนในช่วงพุทธศตวรรษที่ 17-19 เรียกละโว้ว่า เมืองหลอหุ

ระหว่างพุทธศตวรรษที่ 16-18 เป็นช่วงที่ละโว้ตกอยู่ภายใต้การปกครองของเขมร เขมรได้ส่งผู้แทนมาปกครองละโว้ในฐานะเมืองประเทศราชและนำพิธีกรรมมาใช้ในการปกครอง เช่น พิธีถือน้ำพระพิพัฒน์สัตยา เพื่อแสดงอำนาจของกษัตริย์เขมรและแสดงความซื่อสัตย์ของขุนนาง การออกกฎหมายบังคับใช้ และมีระบบตุลาการ คือ ศาลสภา เป็นผู้ตัดสินคดีความ ดังเห็นได้จากศิลาจารึกภาษาเขมรที่ศาลสูง จังหวัดลพบุรี การรับพระพุทธศาสนานิกายมหายานและศาสนาพราหมณ์-ฮินดู เข้ามามีบทบาทในละโว้แทนพระพุทธศาสนานิกายเถรวาท โดยเฉพาะในสมัยพระเจ้าชัยวรมันที่ 7 (พ.ศ. 1724-1758) มีการสร้างสถาปัตยกรรมและประติมากรรมตามความเชื่อในศาสนาเหล่านี้เป็นจำนวนมาก เช่น พระปรางค์สามยอด เทวรูปพระโพธิสัตว์อวโลกิเตศวร เทวรูปพระนารายณ์ หลังสมัยพระเจ้าชัยวรมันที่ 7 อาณาจักรเขมรเสื่อมอำนาจลง ทำให้อิทธิพลเขมรในดินแดนไทยลดลงไปด้วย และเมื่ออาณาจักรอยุธยาในบริเวณลุ่มแม่น้ำเจ้าพระยาตอนล่างขยายอำนาจไปปกครองละโว้ ทำให้ละโว้ถูกรวมเข้าเป็นส่วนหนึ่งของอยุธยา วัฒนธรรมทวารวดีและวัฒนธรรมเขมรที่สืบทอดในละโว้ได้กลายเป็นส่วนหนึ่งที่อาณาจักรอยุธยาปรับปฏิบัติด้วย

คาบสมุทรและหมู่เกาะ

เนื่องจากบริเวณคาบสมุทรและหมู่เกาะตั้งอยู่บนเส้นทางการค้าทางทะเล จึงมีเมืองที่เจริญรุ่งเรืองอยู่หลายแห่ง ทั้งนี้จะยกตัวอย่างชุมชนหรือเมืองที่ปรากฏในเอกสารจีนและอินเดีย ที่สำคัญดังนี้

1. **ทูน ซูน** จากบันทึกชาวจีนกล่าวว่า ทูน ซูนตั้งอยู่บนคาบสมุทรปลายทางใต้ของพูนัน ซึ่งนักวิชาการสันนิษฐานว่าน่าจะตั้งอยู่บริเวณคอคอดกระ จังหวัดประจวบคีรีขันธ์ ของไทย ทูน ซูนถือเป็นเมืองที่ควบคุมเส้นทางการค้าข้ามคาบสมุทรที่สามารถติดต่อกับอ่าวตังเกี๋ยทางทิศตะวันออกและอินเดียทางทิศตะวันตกได้

2. **ตามพรลิงค์** เป็นอาณาจักรเก่าแก่ที่สุดทางภาคใต้ของไทย มีศูนย์กลางอยู่ที่นครศรีธรรมราช โดยมีหลักฐานที่กล่าวถึงอาณาจักรตามพรลิงค์มาตั้งแต่พุทธศตวรรษที่ 8 ต่อมาใน

พุทธศตวรรษที่ 18 ตามพรลิงค์เปลี่ยนชื่อเป็น นครศรีธรรมราช และราวต้นพุทธศตวรรษที่ 19 มีอิทธิพลครอบคลุมบรรดาหัวเมืองและแคว้นแคว้นอื่นๆ ทั่วแหลมมลายู มีความสัมพันธ์ใกล้ชิดกับอาณาจักรสุโขทัยและอยุธยา ต่อมาถูกรวมเข้ากับอาณาจักรอยุธยาในปลายพุทธศตวรรษที่ 20

อาณาจักรนี้เจริญรุ่งเรืองขึ้นมาจากการเป็นเมืองท่าของพ่อค้าชาวอินเดีย ตั้งแต่พุทธศตวรรษที่ 10 ในระยะแรกอยู่ภายใต้อิทธิพลของอาณาจักรศรีวิชัย แต่ในพุทธศตวรรษที่ 16 อาณาจักรศรีวิชัยเสื่อมอำนาจลง ทำให้ตามพรลิงค์ขยายตัวกลายเป็นศูนย์กลางการค้าและการเมืองในบริเวณคาบสมุทรมลายูได้แทน และจากหลักฐานจีนสมัยราชวงศ์ซ่ง กล่าวถึงอาณาจักรตามพรลิงค์ว่าเป็นเมืองท่าการค้าที่มีการแลกเปลี่ยนสินค้ากับจีนมากชนิดกว่าที่อื่น และได้ส่งคณะทูตไปถวายเครื่องราชบรรณาการกับจีนใน พ.ศ.1613 ซึ่งแสดงว่าตามพรลิงค์เป็นรัฐอิสระ

อาณาจักรตามพรลิงค์นับถือศาสนาพราหมณ์-ฮินดูและพระพุทธศาสนานิกายมหายาน ได้พบศิวิลิ่งที่มีอายุเก่าแก่ราวพุทธศตวรรษที่ 8 พระนารายณ์ศิลาทราย อายุราวพุทธศตวรรษที่ 10 และพระโพธิสัตว์อวโลกิเตศวร ต่อมาในพุทธศตวรรษที่ 18 พระเจ้าจันทรมานุศรีธรรมมาโคกราชทรงยกทัพไปโจมตีลังกา 2 ครั้ง เพื่อแย่งชิงพระทันตธาตุจากลังกา ทำให้อิทธิพลของพระพุทธศาสนานิกายเถรวาท ลัทธิลังกาวงศ์ และศิลปะแบบลังกาเข้ามาเผยแพร่ในอาณาจักรนครศรีธรรมราช ดังปรากฏศาสนสถานที่สำคัญ คือ พระบรมธาตุ จังหวัดนครศรีธรรมราช ทำให้นครศรีธรรมราชกลายเป็นศูนย์กลางสำคัญของการเผยแผ่พระพุทธศาสนาในดินแดนไทย ซึ่งพระสงฆ์จากนครศรีธรรมราชได้นำพระพุทธศาสนานิกายเถรวาท ลัทธิลังกาวงศ์ไปเผยแผ่ยังกรุงสุโขทัย เมื่อ ประมาณ พ.ศ. 1800 เป็นผลให้พระพุทธศาสนานิกายเถรวาทได้ฝังรากลึกลงในสังคมไทยนับตั้งแต่บัดนั้นเป็นต้นมา

3. พัน พัน จากบันทึกชาวจีนกล่าวว่า พัน พัน ตั้งอยู่บนคาบสมุทรมลายูแถบริมฝั่งทะเล ซึ่งนักวิชาการสันนิษฐานว่าน่าจะตั้งอยู่บริเวณอำเภอพุนพินหรือบริเวณอำเภอบ้านดอน จังหวัดสุราษฎร์ธานีของไทยในปัจจุบัน

4. ลังกาสูกะ ก่อตั้งขึ้นราวครึ่งหลังพุทธศตวรรษที่ 7 มีหลักฐานปรากฏอยู่ในจดหมายเหตุของจีนสมัยราชวงศ์เหลียง ที่กล่าวถึงอาณาจักรลังกาสุกะ โดยเรียกชื่อว่า “หลวงหยาศิว” มีอาณาเขตครอบคลุมพื้นที่ในเขตจังหวัดปัตตานีและยะลา มีศูนย์กลางอยู่ที่อำเภอยะรัง จังหวัดปัตตานี ลังกาสูกะเป็นอาณาจักรที่เติบโตมาจากการเป็นเมืองท่าชายฝั่งทะเลที่มีการติดต่อกับต่างชาติ โดยเฉพาะจีนและอินเดีย แต่มีความใกล้ชิดกับจีนมากกว่า โดยมีหลักฐานจีนบันทึกไว้ว่า ลังกาสูกะส่งทูตไปเมืองจีนหลายครั้ง

ในช่วงกลางพุทธศตวรรษที่ 11 ถึงกลางพุทธศตวรรษที่ 12 พลเมืองของลังกาสุกะส่วนใหญ่เป็นชาวพื้นเมืองและมีพ่อค้าต่างชาติปะปนอยู่ด้วย อาณาจักรลังกาสุกะมีอารยธรรมที่เจริญรุ่งเรืองและมีกษัตริย์ที่ปกครองสืบต่อกันมายาวนาน แต่ต่อมามาตกอยู่ภายใต้อิทธิพลของอาณาจักรศรีวิชัย

อาณาจักรลังกาสุกะนับถือพระพุทธศาสนานิกายมหายาน ดังได้พบประติมากรรมสำริด รูปพระโพธิสัตว์อวโลกิเตศวร สถูปจำลองรูปทรงต่างๆ จำนวนมาก รวมทั้งนับถือศาสนาพราหมณ์-ฮินดู

ลัทธิไศวนิกาย เพราะพบศิวิลิ่งค์ที่มีอายุราวพุทธศตวรรษที่ 12 ที่ซากเมืองโบราณในอำเภอยะรัง จังหวัดปัตตานีด้วย

5. **ฉีตุ** จากบันทึกชาวจีนกล่าวว่า ฉีตุตั้งอยู่ทางใต้ของตามพรลิงค์ ซึ่งนักวิชาการสันนิษฐานว่ามีเมืองหลวงอยู่บริเวณกลันตัน พัทลุง หรือนครศรีธรรมราช

6. **ตักโกลา** ตั้งอยู่ฝั่งทะเลด้านตะวันตกของคาบสมุทรมลายู สันนิษฐานว่าน่าจะอยู่บริเวณอ่าวพังงาและตะกั่วป่า ในอดีตเมืองตักโกลาเป็นเมืองท่าสำคัญที่พ่อค้าและนักเดินเรือทั้งชาวจีนและอินเดียรู้จักเป็นอย่างดี

7. **ศรีวิชัย** ได้ปรากฏนามเป็นครั้งแรกจากเอกสารจีน และต่อมาเมื่อมีการค้นพบศิลาจารึกและบันทึกของชาวอินเดียที่มีอายุอยู่ในช่วงคริสต์ศตวรรษที่ 7-8 ก็เป็นสิ่งยืนยันถึงการมีอยู่ของอาณาจักรแห่งนี้ อาณาจักรศรีวิชัยมีศูนย์กลางอยู่ที่เมืองปาเล็มบัง บนเกาะสุมาตรา ประเทศอินโดนีเซีย มีอิทธิพลครอบคลุมตั้งแต่เกาะชวาในอินโดนีเซียขึ้นมาถึงเมืองไชยา จังหวัดสุราษฎร์ธานี

อาณาจักรศรีวิชัยเจริญรุ่งเรืองขึ้นมาเพราะอยู่ในเส้นทางการค้าทางทะเลระหว่างจีน อินเดีย และอาหรับ เป็นเมืองที่เกิดจากการรวมตัวกันของเมืองท่าบริเวณช่องแคบมะละกา เอกสารร่วมสมัยของชาวต่างชาติที่เคยเดินทางมายังอาณาจักรแห่งนี้ระบุว่า ศรีวิชัยเป็นดินแดนที่มั่งคั่งร่ำรวยพลเมืองที่อยู่ในอาณาจักรศรีวิชัยเป็นชาวพื้นเมืองปะปนกับพ่อค้าต่างชาติที่เข้ามาติดต่การค้าขายและเข้ามาตั้งหลักแหล่งในเวลาต่อมา โดยมีกษัตริย์ราชวงศ์ไศเลนทร์ปกครองอาณาจักรศรีวิชัยอยู่ที่ชวา

อาณาจักรศรีวิชัยเสื่อมอำนาจลงตั้งแต่คริสต์ศตวรรษที่ 11 เพราะถูกอาณาจักรโจฬะ ซึ่งปกครองอินเดียตอนใต้ส่งกองทัพเรือเข้าโจมตีอาณาจักรศรีวิชัยและเมืองอื่นๆ ในอำนาจของอาณาจักรศรีวิชัย ทำให้อำนาจทางการเมืองของศรีวิชัยสิ้นสุดลง ส่วนอำนาจทางการเมืองเริ่มตกต่ำลงเมื่อจีนเริ่มแต่งเรือสำเภาออกไปค้าขายยังเมืองต่างๆ เอง อาณาจักรศรีวิชัยในฐานะพ่อค้าคนกลางจึงลดบทบาทลงไป

จะเห็นได้ว่าอาณาจักรศรีวิชัยเป็นอาณาจักรที่มีอิทธิพลสำคัญต่อไทยโดยเฉพาะในด้านศาสนาและศิลปะ ในระยะแรกอาณาจักรศรีวิชัยที่ไชยา ได้รับอิทธิพลจากศาสนาพราหมณ์-ฮินดู และพระพุทธศาสนานิกายมหายาน ต่อมารับพระพุทธศาสนานิกายเถรวาทจากทวารวดี และจากนครศรีธรรมราช อิทธิพลของอาณาจักรศรีวิชัยที่แพร่ไปยังดินแดนต่างๆ ส่วนใหญ่เป็นเรื่องของศิลปะแบบศรีวิชัยมากกว่าอำนาจการเมือง ดังปรากฏศาสนสถานและศาสนวัตถุ เช่น พระบรมธาตุไชยา เทวรูปพระโพธิสัตว์อวโลกิเตศวร วัดศาลาที่ตั้ง อำเภอไชยา จังหวัดสุราษฎร์ธานี

เอเชียตะวันออกเฉียงใต้ระหว่างพุทธศตวรรษที่ 17-20

ระหว่างพุทธศตวรรษที่ 17-20 เป็นช่วงเวลาของการเปลี่ยนแปลงที่สำคัญในภูมิภาคเอเชียตะวันออกเฉียงใต้ ที่สำคัญ มีดังนี้

1. การเปลี่ยนแปลงในภาคพื้นทวีป ที่สำคัญ ได้แก่

1.1 การเปลี่ยนแปลงทางศาสนา ระหว่างพุทธศตวรรษที่ 18-19 อิทธิพลของพระพุทธศาสนานิกายเถรวาทลัทธิลังกาวงศ์แพร่ขยายเข้ามาในอาณาจักรกัมพูชา โดยเข้ามาแทนที่ศาสนาพราหมณ์-ฮินดูและพระพุทธศาสนานิกายมหายาน ทั้งนี้มีสาเหตุมาจากในช่วงพุทธศตวรรษที่ 17-18 อาณาจักรกัมพูชามีการสร้างศาสนสถานอันยิ่งใหญ่ตามแนวคิดของศาสนาพราหมณ์-ฮินดูหรือพระพุทธศาสนานิกายมหายานหลายแห่ง เช่น ปราสาทนครวัด ปราสาทนครธม เป็นต้น ซึ่งใช้เวลาในการก่อสร้างยาวนานและใช้แรงงานของประชาชนจำนวนมาก ส่งผลให้ประชาชนได้รับความเดือดร้อน จึงหันมานับถือพระพุทธศาสนานิกายเถรวาท ในส่วนของอาณาจักรพุกามนั้นก็ได้รับอิทธิพลจากพระพุทธศาสนานิกายเถรวาท ลัทธิลังกาวงศ์จากมอญในพุทธศตวรรษที่ 17 เช่นกัน ดังนั้น ดินแดนบริเวณที่ราบลุ่มแม่น้ำอิรวดี แม่น้ำสะโตง และแม่น้ำสาละวิน จึงอยู่ภายใต้อิทธิพลของพระพุทธศาสนาเช่นเดียวกับอาณาจักรของชนชาติไทยบริเวณที่ราบลุ่มแม่น้ำเจ้าพระยาและที่ราบลุ่มแม่น้ำโขง

1.2 การเปลี่ยนแปลงทางการเมือง เมื่อต้นพุทธศตวรรษที่ 19 มองโกลที่ปกครองจีนได้ขยายอำนาจลงมาทางใต้ ซึ่งอาณาจักรกัมพูชา จามปา และไฉ่เวียดได้ใช้วิธีการเจรจาทางการทูตเพื่อหลีกเลี่ยงการทำสงครามกับจีน ยกเว้นพม่าที่ไม่ยอมเจรจาทางการทูต มองโกลจึงยึดเมืองพุกามเมืองหลวงของพม่าได้สำเร็จเมื่อ พ.ศ. 1820-1830

ระยะเวลาที่มองโกลเข้ายึดพม่านั้น ระยะเวลาดังกล่าวอาณาจักรไฉ่เวียดก็ได้ยึดครองอาณาจักรจามปาที่อยู่ทางใต้ของเวียดนามในปัจจุบันได้ และเมื่ออาณาจักรกัมพูชาเสื่อมอำนาจลงจึงเปิดโอกาสให้อาณาจักรของชนชาติไทยที่อยู่บริเวณทางเหนือและลาวในปัจจุบันตั้งตนเป็นอิสระ เช่น อาณาจักรสุโขทัย (พ.ศ. 1792) อาณาจักรล้านนา (พ.ศ. 1839) เป็นต้น ซึ่งต่อมาอาณาจักรสุโขทัยก็มีอำนาจเข้ามาบริเวณที่ราบลุ่มแม่น้ำโขงตอนบนและที่ราบลุ่มแม่น้ำเจ้าพระยาตอนล่าง แทนที่อาณาจักรกัมพูชาเดิม และในพุทธศตวรรษที่ 19 ชนชาติไทยก็สถาปนาอาณาจักรล้านช้างขึ้นอีกแห่งหนึ่ง ต่อมาในช่วงปลายพุทธศตวรรษที่ 19 อาณาจักรอยุธยาของชนชาติไทยที่อยู่ ที่ราบลุ่มแม่น้ำเจ้าพระยาตอนล่างก็มีความเข้มแข็งขึ้นมาแทนที่อาณาจักรสุโขทัย จนในที่สุดก็สามารถเข้าไปในดินแดนอาณาจักรกัมพูชาบริเวณที่ราบลุ่มแม่น้ำโขงได้สำเร็จ

2. การเปลี่ยนแปลงในคาบสมุทรและหมู่เกาะ ที่สำคัญ ได้แก่

2.1 **การเปลี่ยนแปลงทางศาสนา** ประมาณพุทธศตวรรษที่ 18 ศาสนาอิสลามเริ่มแพร่เข้ามาแทนที่พระพุทธศาสนานิกายมหายานบริเวณคาบสมุทรและหมู่เกาะในภูมิภาคเอเชียตะวันออกเฉียงใต้ ทำให้ประชาชนในดินแดนบริเวณนี้นับถือศาสนาอิสลาม ยกเว้นบาหลีที่ประชาชนส่วนใหญ่ยังนับถือศาสนาพราหมณ์-ฮินดูจนถึงปัจจุบัน

2.2 **การเปลี่ยนแปลงทางการเมืองและเศรษฐกิจ** เมื่อ พ.ศ. 1667-1821 จีนได้มีการเปลี่ยนแปลงนโยบายการค้ากับต่างประเทศด้วยการส่งกองเรือพาณิชย์มาค้าขายในภูมิภาคเอเชียตะวันออกเฉียงใต้เอง ส่งผลให้ศูนย์กลางการค้าทางทะเลเดิม คือ อาณาจักรศรีวิชัยเสื่อมลง และทำให้เกิดเมืองท่าใหม่ๆ ในหมู่เกาะอินโดนีเซียและบนคาบสมุทรมลายู เช่น

- **อาณาจักรสิงห์ส่าหรี** ตั้งอยู่ทางตะวันออกของเกาะชวา เริ่มเจริญรุ่งเรืองและควบคุมเส้นทางการค้าทางตะวันออกของเกาะชวาเมื่อ พ.ศ. 1799 ต่อมาสามารถขยายอำนาจปกครองเมืองปาเล็มบังของอาณาจักรศรีวิชัยได้

- **อาณาจักรมัชปาหิต** ตั้งอยู่ทางฝั่งตะวันออกของชวาตอนใต้ โดยเจริญรุ่งเรืองขึ้นมาแทนที่อาณาจักรสิงห์ส่าหรี และขยายอำนาจครอบครองบริเวณส่วนใหญ่ของหมู่เกาะอินโดนีเซีย และเมื่อกลางพุทธศตวรรษที่ 20 ที่จีนเปลี่ยนมาค้าขายกับมะละกาแทนอาณาจักรมัชปาหิต ทำให้อาณาจักรมัชปาหิตเสื่อมลง

- **มะละกา** ตั้งอยู่ปลายคาบสมุทร โดยช่วงกลางพุทธศตวรรษที่ 20 มะละกาได้กลายเป็นศูนย์กลางการค้าในภูมิภาคเอเชียตะวันออกเฉียงใต้และสามารถควบคุมเส้นทางการเดินเรือที่ผ่านช่องแคบมะละกา เนื่องจากเส้นทางการเดินเรือที่ผ่านช่องแคบมะละกามีระยะทางใกล้กว่าการเดินทางเรืออ้อมเข้าไปในทะเลชวา

เอเชียตะวันออกเฉียงใต้สมัยการขยายอำนาจของชาติตะวันตก

ก่อนพุทธศตวรรษที่ 21 พ่อค้าต่างชาติส่วนใหญ่ที่เข้ามาค้าขายในเอเชียตะวันออกเฉียงใต้ ได้แก่ จีน อินเดีย และอาหรับ โดยเฉพาะพ่อค้าอาหรับได้ผูกขาดสินค้าเครื่องเทศ ซึ่งเป็นสินค้าที่ชาวตะวันตกนิยมนำมาใช้ในการปรุงอาหารและถนอมอาหารไม่ให้น่าเสียเร็ว การผูกขาดเครื่องเทศของพ่อค้าอาหรับนี้ทำให้สินค้าเครื่องเทศในยุโรปมีราคาสูงมาก

แต่เดิมชาติตะวันตกไม่รู้จักดินแดนเอเชียตะวันออกเฉียงใต้ รู้จักแต่อินเดียและจีน จึงมีพ่อค้าตะวันตกนิยมเดินทางมาติดต่อค้าขายกับอินเดียและจีน แต่การเดินทางมายังประเทศทั้งสองลำบากและใช้เวลาเดินทางนานมาก กล่าวคือ ต้องขนสินค้าบรรทุกใส่เรือเดินทางจากยุโรปข้าม

ทะเลเมดิเตอร์เรเนียนมาขึ้นฝั่งแถบตะวันออกกลาง จากนั้นจึงบรรทุกสินค้าใส่เกวียนเดินทางโดยทางบกผ่านภาคเหนือของอินเดีย แล้วจึงเดินทางไปยังประเทศจีนต่อไป จะเห็นว่าเส้นทางการเดินทางนั้นทุรกันดารมาก สินค้ามักจะเสียหายหรือไม่ก็ถูกโจรปล้นระหว่างทาง ทำให้การค้าขายไม่คุ้มกำไรเท่าใด อย่างไรก็ตาม ชาวยุโรปรู้จักดินแดนเอเชียตะวันออกเฉียงใต้ในรูปแบบของสินค้าเครื่องเทศที่เป็นที่ต้องการของชาวยุโรป โดยชาวยุโรปต้องซื้อจากพ่อค้าอาหรับเท่านั้น ทั้งนี้มูลเหตุสำคัญที่ทำให้ชาติตะวันตกต้องการเดินทางมายังภูมิภาคเอเชียตะวันออกเฉียงใต้ พอสรุปได้ ดังนี้

1. พุทธศตวรรษที่ 21 ชาติต่างๆ ในยุโรปเริ่มพัฒนาเครื่องมือวิทยาศาสตร์เพื่อใช้ในการเดินเรือและความก้าวหน้าในวิชาการต่อเรือดีขึ้น จึงสนใจในการค้นหาดินแดนที่อยู่ห่างไกลจากยุโรป และเริ่มมีความเชื่อในเรื่องโลกกลมกับความปลอดภัยในการเดินเรือ จึงพร้อมที่จะเสี่ยงภัยเพื่อแสวงหาโชค รวมไปถึงความอยากรู้อยากเห็นในประสบการณ์ใหม่ๆ

2. พ่อค้าชาวยุโรปได้ เช่น โปรตุเกส สเปน ต้องการซื้อสินค้าเครื่องเทศจากแหล่งผลิตโดยตรงเพราะซื้อผ่านมือพ่อค้าอาหรับมีราคาสูงมาก

3. สันตะปาปาที่กรุงโรมทรงมีนโยบายสนับสนุนให้กษัตริย์ของประเทศต่างๆ ในยุโรปซึ่งนับถือคริสต์ศาสนา นิกายโรมันคาทอลิก ส่งมิชชันนารีไปสอนศาสนายังดินแดนที่ห่างไกล

4. ความอุดมสมบูรณ์ของทรัพยากรธรรมชาติในเอเชียตะวันออกเฉียงใต้เป็นสิ่งดึงดูดชาวตะวันตกให้สนใจต่อการแสวงหาผลประโยชน์ ประกอบกับการขนส่งทางเรือสะดวก ปลอดภัย และเสียค่าใช้จ่ายถูก นับว่าเหมาะสมสำหรับการติดต่อค้าขายในสมัยนั้น

การเข้ามาของชาติตะวันตกในภูมิภาคเอเชียตะวันออกเฉียงใต้ช่วงพุทธศตวรรษที่ 21 นี้มีจุดประสงค์แตกต่างกัน ซึ่งชาติตะวันตกที่เข้ามามีอิทธิพลในภูมิภาคนี้ ได้แก่

1. **โปรตุเกส** เป็นชาติตะวันตกชาติแรกที่เข้ามาในเอเชียตะวันออกเฉียงใต้ โดยมีจุดมุ่งหมายสำคัญ คือ การค้าเครื่องเทศและการเผยแผ่คริสต์ศาสนา แม้ว่าในช่วงนั้นโปรตุเกสจะยังไม่ต้องการแสวงหาดินแดน แต่ก็ต้องการตั้งสถานีการค้าบริเวณเมืองท่าชายฝั่งทะเลเพื่อประโยชน์ทางการค้าจากอินเดียไปยังจีน โปรตุเกสจึงเข้ายึดเมืองมะละกาใน พ.ศ. 2054 เมื่อมีชาติตะวันตกอื่นๆ ตามเข้ามา โปรตุเกสก็ไม่สามารถแข่งขันได้และสูญเสียอิทธิพล โดยเฉพาะต่อฮอลันดาใน พ.ศ. 2184

2. **สเปน** ชาวตะวันตกชาติต่อมาที่เข้ามาในเอเชียตะวันออกเฉียงใต้ คือ สเปน โดยนักเดินเรือชาวโปรตุเกส (แต่ทำงานรับใช้ราชสำนักสเปน) คือ เฟอร์ดินานด์ แมกเจลแลน ผู้ค้นพบเส้นทางเดินเรือจากซีกโลกตะวันตกผ่านมหาสมุทรแปซิฟิก ต้องการเดินทางมายังหมู่เกาะเครื่องเทศ แต่กลับมาพบหมู่เกาะฟิลิปปินส์ใน พ.ศ. 2064 ต่อมาใน พ.ศ. 2108 สเปนก็ประกาศให้ดินแดนนี้เป็นของตน ทำให้ฟิลิปปินส์เป็นประเทศเดียวในเอเชียตะวันออกเฉียงใต้ที่มีประชากรส่วนใหญ่นับถือศาสนาคริสต์นิกายโรมันคาทอลิก

3. **ฮอลันดา** ชาวฮอลันดาเดินทางมายังเอเชียตะวันออกเฉียงใต้ด้วยจุดประสงค์ของการค้าเครื่องเทศเป็นสำคัญ โดยได้จัดตั้งบริษัทอินเดียตะวันออกของฮอลันดา (VOC) เพื่อติดต่อค้าขายอย่างเป็นทางการ ฮอลันดาสามารถครอบครองดินแดนที่เป็นสถานีการค้าของโปรตุเกสในเกาะชวาและขยายอิทธิพลไปยังดินแดนใกล้เคียงอื่นๆ จนในที่สุดสามารถครอบครองดินแดนที่เป็นประเทศอินโดนีเซียปัจจุบันไว้ได้ทั้งหมด

4. **อังกฤษ** ได้จัดตั้งบริษัทอินเดียตะวันออกของตนขึ้นเพื่อแข่งขันทางการค้ากับฮอลันดา โดยมีเป้าหมายสำคัญอยู่ที่อินเดียและจีน อย่างไรก็ตาม อังกฤษค่อยๆ ขยายอำนาจทั้งทางการค้าและการเมือง เริ่มตั้งแต่การขอเช่าเกาะปีนัง สิงคโปร์ และมะละกา จนในที่สุดสามารถครอบครองดินแดนในแหลมมลายูได้ทั้งหมด รวมทั้งรัฐที่อยู่ในอำนาจของไทย คือ ไทรบุรี กลันตัน ตรัง กานู และปะลิส นอกจากนั้นอังกฤษยังได้บรูไน บอร์เนียวเหนือ และพม่า เป็นเมืองขึ้นด้วย

5. **ฝรั่งเศส** ชาวฝรั่งเศสเข้ามาในเอเชียตะวันออกเฉียงใต้ในช่วงแรกด้วยเป้าหมายหลัก คือ การค้าและการเผยแผ่ศาสนา (ต่างกับอังกฤษและฮอลันดาที่มุ่งเรื่องการค้าเป็นสำคัญ) อย่างไรก็ตาม ฝรั่งเศสไม่สามารถแข่งขันกับอังกฤษ โดยสูญเสียอิทธิพลในเอเชียเกือบทั้งหมดให้แก่อังกฤษ จึงได้หันมาสนใจอินโดจีน ฝรั่งเศสเริ่มขยายอำนาจในดินแดนนี้ตั้งแต่ช่วงครึ่งหลังคริสต์ศตวรรษที่ 19 (ตรงกับช่วงสมัยรัชกาลที่ 4 แห่งกรุงรัตนโกสินทร์) จนสามารถเข้าครอบครองเวียดนาม กัมพูชา และลาวไว้ได้ และได้รวมการปกครองดินแดนทั้งหมดเข้าด้วยกัน เรียกว่า อินโดจีนของฝรั่งเศส โดยตั้งข้าหลวงใหญ่ทำหน้าที่ปกครองและขึ้นตรงต่อรัฐบาลฝรั่งเศสที่กรุงปารีส

การเข้ามาของชาติตะวันตกทำให้ดินแดนเอเชียตะวันออกเฉียงใต้เกือบทั้งหมดยกเว้นไทยต้องตกไปอยู่ในอำนาจของชาติเหล่านี้ แต่แม้กระทั่งไทยเองก็ต้องเผชิญกับการกดดันของตะวันตกอย่างรุนแรง รวมทั้งต้องเสียดินแดนบางส่วนเพื่อแลกกับการรักษาเอกราชไว้ได้ นอกจากนี้ไทยยังต้องยอมทำสนธิสัญญาที่ไม่เป็นธรรม โดยเฉพาะสนธิสัญญาเบาว์ริง พ.ศ. 2398 ซึ่งทำให้ไทยต้องเสียสิทธิสภาพนอกอาณาเขต นั่นคือสูญเสียอธิปไตยทางการศาลไปด้วย อย่างไรก็ตาม อิทธิพลตะวันตกมีส่วนสำคัญที่ทำให้ไทยต้องปรับตัวให้ก้าวหน้าทันสมัยในด้านต่างๆ ซึ่งรวมไปถึงการรับวิทยาการสมัยใหม่ของตะวันตก เพื่อเป็นรากฐานของการพัฒนาประเทศให้เจริญก้าวหน้าในเวลาต่อมา



กิจกรรมตรวจสอบความเข้าใจ 2

แบ่งกลุ่มนักเรียนร่วมกันศึกษา วิเคราะห์ถึงสาเหตุและผลจากการเข้ามาของชาติตะวันตกในภูมิภาคเอเชียตะวันออกเฉียงใต้ นำเสนอเป็นรายงานส่งครูผู้สอน จากนั้นส่งตัวแทนกลุ่มมารายงานหน้าชั้นเรียน

เอเชียตะวันออกเฉียงใต้สมัยลัทธิชาตินิยมและ การต่อสู้เพื่อเอกราช

การที่ชาติตะวันตกขยายอำนาจมายังเอเชียตะวันออกเฉียงใต้ ในช่วงระยะแรกชาติตะวันตกมุ่งติดต่อค้าขายและเผยแผ่ศาสนาคริสต์เป็นสำคัญ ต่อมาเศรษฐกิจของชาติตะวันตกได้เปลี่ยนไปเป็นแบบเศรษฐกิจทุนนิยมและการผลิตแบบอุตสาหกรรม จึงทำให้นักลงทุนตะวันตกสนใจที่จะแสวงหาวัตถุดิบในเอเชียตะวันออกเฉียงใต้เพื่อส่งไปเข้าโรงงานในยุโรปผลิตออกมาเป็นสินค้าสำเร็จรูปส่งกลับมาขายยังทวีปเอเชียรวมทั้งเอเชียตะวันออกเฉียงใต้ ซึ่งได้กลายมาเป็นตลาดการค้าของชาติตะวันตก

ต่อมาชาติตะวันตกเห็นว่าการแสวงผลประโยชน์ดังกล่าวจะได้ผลอย่างเต็มที่ก็ต่อเมื่อชาติตะวันตกได้เข้าปกครองดินแดนในเอเชียตะวันออกเฉียงใต้ เพื่อจัดระบบและระเบียบเสียใหม่ให้เกิดความสงบเรียบร้อยและเพื่อความมั่นคงปลอดภัยแก่ชาวตะวันตก

ดังนั้นในช่วงระยะเวลาประมาณ 400 ปี นับตั้งแต่โปรตุเกสเป็นชาติแรกซึ่งเดินทางมาถึงเอเชียตะวันออกเฉียงใต้รวมทั้งชาติอื่นๆ ที่เดินทางมาติดต่อระยะหลังๆ ต่างก็ใช้วิธีการและรูปแบบต่างๆ ในการแสวงหาผลประโยชน์ทางด้านการค้าและการแสวงหาอิทธิพลทางการเมือง ทำให้อุบัติชาติตะวันตกเห็นว่าการใช้กำลังทหารและเรือรบเข้ายึดครองดินแดนต่างๆ เป็นสิ่งจำเป็นด้วยเหตุผลดังกล่าวมาแล้ว

ชาวเอเชียตะวันออกเฉียงใต้มีจุดอ่อนในเรื่องความล้าหลังทุกด้านเมื่อเทียบกับชาติตะวันตก นอกจากนั้นยังมีความแตกสามัคคีรပ်พุงกันเองเพราะแย่งชิงอำนาจหรือไม่ก็รပ်พุงกันระหว่างแว่นแคว้น จึงไม่อาจรวมพลังความสามารถต่อต้านชาติตะวันตกที่เข้ามารุกรานได้ ในที่สุดเอเชียตะวันออกเฉียงใต้ จึงตกเป็นอาณานิคมของชาติตะวันตกหมดสิ้นยกเว้นประเทศไทยเพียงประเทศเดียวเท่านั้น การที่ชาวเอเชียตะวันออกเฉียงใต้ตกอยู่ภายใต้การปกครองของชาติตะวันตกมาเป็นเวลานานหลายปีโดยไม่ได้คิดร่วมมือกันต่อต้านหรือดิ้นรนเป็นอิสระ น่าจะมีสาเหตุประการหนึ่ง คือ การขาดความคิดในเรื่องชาตินิยมนั่นเอง จนกระทั่งประมาณกลางพุทธศตวรรษที่ 25 ชาวเอเชียตะวันออกเฉียงใต้จึงเริ่มต้นตัวทางด้านความคิดชาตินิยม

สาเหตุสำคัญที่ทำให้ชาวเอเชียตะวันออกเฉียงใต้เกิดความคิดชาตินิยม ดังนี้

1. ชาติตะวันตกปกครองอาณานิคมในเอเชียตะวันออกเฉียงใต้เน้นในเรื่องความสงบความมั่นคง ทำให้ชาวพื้นเมืองเลิกรပ်พุงกันเอง และเริ่มมีความรู้สึกร่วมกันว่าเป็นพวกเดียวกัน
2. ชาติตะวันตกใช้ภาษาของตนเป็นภาษาราชการ ทำให้ชาวพื้นเมืองซึ่งมีความแตกต่างกันในเรื่องภาษามากมายได้ใช้ภาษาของชาติตะวันตกเป็นภาษากลาง ทำให้ชาวพื้นเมืองสามารถติดต่อสื่อสารถึงกันได้ไม่ว่าจะอยู่ที่ใดหรือห่างไกลแค่ไหน ดังเช่นฟิลิปปินส์และอินโดนีเซีย

3. **ชาติตะวันตกได้จัดให้มีการศึกษาแบบใหม่ในเอเชียตะวันออกเฉียงใต้** โดยใช้รูปแบบการศึกษาและใช้ตำราของประเทศตะวันตก การที่ชาวพื้นเมืองเรียนรู้ภาษาของชาติตะวันตก ทำให้มีโอกาสได้ศึกษาความเจริญก้าวหน้าของชาติตะวันตก ได้มีโอกาสศึกษาปรัชญา ความคิด ขนบธรรมเนียมประเพณี และวัฒนธรรมของชาติตะวันตก ทำให้ชาวเอเชียตะวันออกเฉียงใต้เกิดความคิดอยากเลียนแบบ และต้องการให้ประเทศของตนเจริญรุ่งเรืองก้าวหน้าเหมือนชาติตะวันตก

4. **ชาติตะวันตกได้สร้างความเจริญทางการสื่อสาร** การคมนาคมขนส่งแบบสมัยใหม่ในอาณานิคม ทำให้ชาวพื้นเมืองสามารถไปมาหาสู่ ติดต่อสื่อสารถึงกันได้อย่างสะดวกและกว้างขวางมากกว่าแต่ก่อน ทำให้เกิดการร่วมมือร่วมใจและเกิดความรู้สึกนึกคิดของความเป็นเชื้อชาติเดียวกัน

5. **การที่ชาติตะวันตกกดขี่ข่มเหงและกอบโกยทรัพยากรของชาวเอเชียตะวันออกเฉียงใต้เพื่อแสวงหาผลประโยชน์แก่ชาติตน** โดยปล่อยให้ชาวพื้นเมืองอดอยากยากจน สิ่งเหล่านี้ได้สร้างความขมขื่นให้แก่ชาวเอเชียตะวันออกเฉียงใต้ยิ่งนัก และเป็นสาเหตุสำคัญที่ทำให้เกิดความคิดร่วมกันในการที่จะขับไล่ชาติตะวันตกให้ออกไปพ้นประเทศของตน

6. **การโฆษณาของญี่ปุ่น** ญี่ปุ่นซึ่งเป็นประเทศเอกราชก่อนสงครามโลกครั้งที่ 2 (พ.ศ. 2482-2488) ประกาศนโยบายต่อต้านชาติตะวันตกที่แผ่อำนาจเข้ามาปกครองเอเชีย ญี่ปุ่นโฆษณาเรียกร้องให้ชาวเอเชียลุกขึ้นต่อสู้ โดยร่วมมือกับญี่ปุ่นในการขับไล่อิทธิพลของชาติตะวันตกให้ออกไปจากเอเชีย นับว่าการโฆษณาชักจูงของญี่ปุ่นได้ผลอย่างยิ่งในการกระตุ้นให้ชาวเอเชียเกิดความตื่นตัวในแนวความคิดชาตินิยม

ในช่วงพุทธศตวรรษที่ 25 ชาติตะวันตกได้เข้าคุกคามดินแดนต่างๆ ในภูมิภาคเอเชียตะวันออกเฉียงใต้ ดังนี้

อินโดนีเซีย

ชาวอินโดนีเซียได้พยายามต่อสู้เพื่อเอกราชให้พ้นจากการเป็นอาณานิคมของฮอลันดา ตั้งแต่ก่อนสงครามโลกครั้งที่ 1 (พ.ศ. 2457-2461) ผู้ที่มีบทบาทสำคัญในขณะนี้คือขบวนการนักศึกษาชาวอินโดนีเซีย ผู้ซึ่งได้รับการศึกษาจากฮอลันดา ใน พ.ศ. 2469 รัฐบาลฮอลันดาได้กวาดล้างขบวนการกู้ชาติเป็นการใหญ่ มีผู้ถูกจับกุมนับหมื่นคน อย่างไรก็ตาม ชาวอินโดนีเซียก็ยังไม่ละความพยายาม ผู้นำขบวนการชาตินิยมรุ่นใหม่ ได้แก่ ซูการ์โนและฮัตตะ ได้ก่อตั้งพรรคชาตินิยมแห่งชาติอินโดนีเซีย รวบรวมกลุ่มชาตินิยมต่างๆ ซึ่งมีแนวคิดคล้ายกัน รวมกันเป็นกลุ่มเป็นก้อน เจ้าหน้าที่รัฐบาลฮอลันดาที่ปกครองอินโดนีเซียทราบเรื่องจึงพยายามกวาดล้างพวกชาตินิยมและจับกุมซูการ์โนกับฮัตตะไปคุมขัง เมื่อสงครามโลกครั้งที่ 2 เกิดขึ้น ญี่ปุ่นเปิดฉากโจมตีฐานทัพสหรัฐอเมริกาที่อ่าวเพิร์ลเมื่อวันที่ 7 ธันวาคม พ.ศ. 2484 จากนั้นกองทัพญี่ปุ่นได้ยกพลขึ้นบกเข้า

ยึดครองอินโดนีเซีย ทหารฮอลันดาในอินโดนีเซียยอมแพ้ ญี่ปุ่นจึงเข้าปกครองอินโดนีเซียแทน ญี่ปุ่นเอาใจชาวอินโดนีเซียเพื่อหวังจะให้ชาวอินโดนีเซียสนับสนุนญี่ปุ่นในการขับไล่ชาติตะวันตก ออกจากเอเชียระหว่างสงครามโลก ชาวอินโดนีเซียจึงถือโอกาสร่วมมือกับญี่ปุ่น เพราะมีความหวังว่าญี่ปุ่นจะมอบเอกราชให้แก่อินโดนีเซีย แต่ญี่ปุ่นก็ไม่ได้ดำเนินการใดๆ จนกระทั่งญี่ปุ่นประกาศ ยอมแพ้ต่อสัมพันธมิตรเมื่อวันที่ 15 สิงหาคม พ.ศ. 2488 ชูการ์โนจึงฉวยโอกาสประกาศเอกราชแก่ อินโดนีเซีย เมื่อวันที่ 17 สิงหาคม พ.ศ. 2488

เมื่อญี่ปุ่นแพ้สงครามญี่ปุ่นจึงมอบอาวุธจำนวนมากให้แก่ชาวพื้นเมือง ประกอบกับใน ระหว่างสงคราม ชาวพื้นเมืองได้รับการฝึกอาวุธแบบใหม่และมีการจัดตั้งกองทัพแห่งชาติขึ้น เมื่อ ญี่ปุ่นแพ้สงครามแล้ว ฮอลันดาได้กลับเข้ามายึดครองอินโดนีเซียอีก และประกาศไม่ยอมรับการ ประกาศเอกราชของชาวพื้นเมือง

ในที่สุดได้เกิดสงครามกบฏชาติขึ้นระหว่างกองทัพชาวพื้นเมืองกับทหารฮอลันดา สงครามครั้งนี้ เป็นสงครามเพื่อเอกราชอย่างแท้จริง ชาวอินโดนีเซียได้รวมกำลังกันอย่างมั่นคงและต่อสู้กับทหาร ฮอลันดาอย่างกล้าหาญ ทำให้ฮอลันดาไม่สามารถเอาชนะชาวพื้นเมืองได้ ประกอบกับนานาชาติ และองค์การสหประชาชาติได้เรียกร้องให้ฮอลันดาถอนตัวออกจากอินโดนีเซีย ในที่สุดทั้ง 2 ฝ่ายได้ เริ่มเปิดการเจรจากัน ผลปรากฏว่าฮอลันดายินยอมให้เอกราชแก่อินโดนีเซียอย่างสมบูรณ์ใน พ.ศ. 2491

พม่า

ชาวพม่าได้เริ่มรวมกลุ่มผู้มีแนวคิดชาตินิยม โดยการฟื้นฟูวัฒนธรรมของพม่าซึ่งตกต่ำลงมาก ในช่วงที่อังกฤษปกครองพม่า ใน พ.ศ. 2447 กลุ่มปัญญาชนและกลุ่มผู้ได้รับการศึกษาจาก ตะวันตกชาวพม่าเป็นผู้นำในการจัดตั้งสมาคมฟื้นฟูพระพุทธศาสนาที่วิทยาลัยย่างกุ้ง ต่อมาจึงขยาย บทบาทในการโฆษณาความคิดชาตินิยม โฆษณาความรุ่งเรืองพม่าในอดีตตลอดจนโฆษณาต่อต้าน ชาติตะวันตก

หลังสงครามโลกครั้งที่ 1 นักศึกษามหาวิทยาลัยย่างกุ้ง (เดิมเป็นวิทยาลัย) เป็นผู้มีบทบาท สำคัญในการเรียกร้องเอกราชจากอังกฤษ ผู้นำที่สำคัญ เช่น อองซานและอูนู เป็นผู้นำนักศึกษาใน การเคลื่อนไหวต่อต้านอังกฤษ

เมื่อสงครามมหาเอเชียบูรพาเกิดขึ้น (ญี่ปุ่นเริ่มเข้าสู่สงครามใน พ.ศ. 2484) ญี่ปุ่นได้ยกทัพ ผ่านประเทศไทยเข้ายึดครองพม่า ขบวนการชาตินิยมชาวพม่า ซึ่งมีอองซานเป็นผู้นำไม่ไว้วางใจญี่ปุ่น เห็นว่าญี่ปุ่นเป็นจักรวรรดินิยม จึงน่าจะร่วมมือกับอังกฤษต่อต้านการรุกรานของญี่ปุ่น อังกฤษให้ คำมั่นสัญญาต่อกลุ่มของอองซานว่าขอให้ร่วมมือกับอังกฤษ หากสงครามสงบแล้วอังกฤษจะให้

เอกราชแก่ชาวพม่า จึงทำให้ขบวนการชาตินิยมพม่าได้ร่วมมือกับอังกฤษต่อต้านการรุกรานของญี่ปุ่น จนกระทั่งสิ้นสุดสงครามโลกครั้งที่ 2

ภายหลังจากญี่ปุ่นแพ้สงครามแล้ว อังกฤษได้กลับมาครอบครองพม่าอีกครั้งหนึ่ง ชาวพม่าได้เรียกร้องอังกฤษให้มอบเอกราชแก่ชาวพม่า อังกฤษจึงได้ตอบสนองโดยเปิดการเจรจากับผู้นำชาตินิยมพม่า รัฐบาลอังกฤษตกลงที่จะมอบเอกราชแก่พม่าใน พ.ศ. 2490 และจัดให้มีการเลือกตั้งในปีเดียวกัน ผลของการเลือกตั้งทำให้องซานได้ขึ้นเป็นผู้นำของพม่า พ.ศ. 2491 ซึ่งถือเป็นวันชาติของพม่า แต่ปัญหาทางการเมืองของพม่ายังยุ่งเหยิงต่อไป เนื่องจากชนกลุ่มน้อยในพม่า เช่น มอญ กะเหรี่ยง ไทยใหญ่ คะฉิ่น ไม่ยอมรับรัฐธรรมนูญพม่าโดยต้องการที่จะแยกตนเองออกเป็นรัฐอิสระ ไม่ต้องการอยู่ภายใต้การปกครองของพม่าซึ่งได้กลายเป็นปัญหาความแตกแยกจนเกิดรบพุ่งกันเองเรื่อยมาจนถึงปัจจุบัน

มาเลเซีย

ก่อนสงครามโลกครั้งที่ 2 ชาวมลายูไม่ค่อยมีความคิดชาตินิยมมากนัก จะมีอยู่บ้างคือกลุ่มปัญญาชนที่ได้รับการศึกษาจากอังกฤษ ส่วนกลุ่มที่มีความคิดชาตินิยมรุนแรงเป็นกลุ่มชาวจีน ซึ่งมีความรู้สึกเป็นปฏิปักษ์กับชาวมลายูมานานแล้ว ชาวจีนบางกลุ่มนิยมลัทธิคอมมิวนิสต์และเกลียดชังญี่ปุ่นอย่างรุนแรง

เมื่อญี่ปุ่นเข้ายึดครองมลายูในระหว่างสงครามโลกครั้งที่ 2 ชาวจีนซึ่งยังมีความผูกพันประเทศจีนเมืองแม่ที่ถูกญี่ปุ่นยกทัพเข้ารุกรานยึดครองดินแดนจีนไว้ได้มากมาย อันเป็นเหตุทำให้ชาวจีนในมลายูโกรธแค้นญี่ปุ่นจึงปฏิบัติการใต้ดินทำสงครามกองโจรรบกับทหารญี่ปุ่นต่อไป

เมื่อญี่ปุ่นแพ้สงครามโลกและถอนตัวออกไป อังกฤษจึงกลับมาครอบครองมลายูอีกครั้งหนึ่ง แต่การกลับมาครั้งนี้อังกฤษต้องเผชิญกับการต่อต้านจากกลุ่มชาวจีนที่นิยมลัทธิคอมมิวนิสต์ และการยกพวกเข้าปะทะกันระหว่างชาวจีนกับชาวมลายู ทำให้เกิดปัญหาจลาจลวุ่นวาย อังกฤษพยายามแก้ไขปัญหาคความขัดแย้งทางการเมือง โดยพยายามไกล่เกลี่ยทุกฝ่ายให้เกิดการปรองดองกันและร่างรัฐธรรมนูญเพื่อใช้กับชนหลายเชื้อชาติ อย่างไรก็ตาม รัฐธรรมนูญของมลายูได้ให้สิทธิทางการเมืองและการปกครองแก่ชาวมลายูมากกว่าชนชาติอื่น ซึ่งทำให้ชาวจีนและชาวอินเดียไม่พอใจ

ชาวจีนที่นิยมลัทธิคอมมิวนิสต์บางกลุ่มซึ่งไม่พอใจอังกฤษได้ประกาศทำสงครามกองโจรกับอังกฤษ โดยอาศัยภูมิประเทศที่เป็นป่าเขาบริเวณพรมแดนติดกับประเทศไทยเป็นแหล่งซ่องสุมกำลังและเปิดฉากโจมตีเจ้าหน้าที่อังกฤษและมลายูให้ได้รับเอกราชจากอังกฤษ ระยะเวลาทหารและตำรวจฝ่ายรัฐบาลเป็นฝ่ายเสียเปรียบเนื่องจากไม่ชำนาญภูมิประเทศ อังกฤษจึงได้ปรับขบวนการ

ต่อสู้กับคอมมิวนิสต์เสียใหม่ โดยเน้นการพัฒนาชนบทและคุ้มครองประชาชนควบคู่กันไปกับการปราบปรามขบวนการโจรจีนคอมมิวนิสต์ พร้อมทั้งทุ่มกำลังทหารเข้าไปปราบปรามจำนวนมาก

ต่อมาฝ่ายคอมมิวนิสต์เป็นฝ่ายเสียเปรียบและเริ่มเข้ามอบตัวต่อรัฐบาลมากขึ้นตามลำดับ จนถึง พ.ศ. 2500 กองกำลังโจรจีนนิยมคอมมิวนิสต์เหลือเพียง 2,000 คน หลบซ่อนอยู่บริเวณพรมแดนไทย-มาเลเซีย อังกฤษเห็นว่าภัยจากโจรจีนคอมมิวนิสต์เบาบางลงมากแล้ว จึงประกาศให้เอกราชแก่มลายูเมื่อวันที่ 31 สิงหาคม พ.ศ. 2500

เวียดนาม

ชาวเวียดนามเริ่มต้นตัวตามความคิดชาตินิยมตั้งแต่อ่อนสงครามโลกครั้งที่ 1 โดยกลุ่มปัญญาชนได้รวมตัวกันอย่างลับๆ และแอบสอนหนังสือให้แก่ชาวบ้านในตอนกลางคืนเพื่อหวังใช้การศึกษากระตุ้นชาวบ้านให้ตื่นตัวตามความคิดชาตินิยม เมื่อฝรั่งเศสทราบเข้าจึงประกาศห้ามการสอนหนังสือดังกล่าวโดยเด็ดขาด

หลังสงครามโลกครั้งที่ 1 ความคิดชาตินิยมแพร่หลายในหมู่ชาวเวียดนามมากยิ่งขึ้น แต่ชาวเวียดนามยังรวมกันไม่ติด มีการแบ่งเป็นกลุ่มต่างๆ แต่ละกลุ่มต่างแสดงบทบาทไปตามที่ตนถนัด เช่น การเดินขบวนเรียกร้องเอกราช การโฆษณาความคิดในหน้าหนังสือพิมพ์ การก่อการจลาจล เป็นต้น กลุ่มต่างๆ ยังขาดความร่วมมือกัน ฝรั่งเศสใช้วิธีปราบปรามพวกชาตินิยมอย่างรุนแรง โดยใช้วิธีการประหารชีวิตหรือไม้เท้าจับกุมคุมขังเป็นจำนวนมาก

ต่อมามีนักชาตินิยมคนสำคัญ คือ โฮจิมินห์ ได้รวบรวมผู้คนก่อตั้ง ขบวนการเวียดนามห์ ซึ่งยึดถือหลักการคอมมิวนิสต์แบบรัสเซีย เตรียมการที่จะประกาศเอกราชจากฝรั่งเศส

ระหว่างสงครามโลก ครั้งที่ 2 กองทัพญี่ปุ่นได้เข้ายึดครองอินโดจีน ขบวนการเวียดนามห์ภายใต้การนำของโฮจิมินห์เห็นว่าญี่ปุ่นเป็นฝ่ายรุกราน จึงร่วมมือกับจีนและสหรัฐอเมริกาต่อต้านญี่ปุ่นตอนปลายสงครามโลก ญี่ปุ่นใกล้จะแพ้สงครามจึงหันไปเอาใจเวียดนามโดยสนับสนุนให้เขาได้สถาปนาตนเองขึ้นเป็นจักรพรรดิ พร้อมทั้งประกาศเอกราชของเวียดนามโดยมีญี่ปุ่นเป็นผู้บงการอยู่เบื้องหลัง ขณะเดียวกันขบวนการเวียดนามห์ได้เข้ายึดชนบท พยายามโฆษณาให้ชาวชนบทตื่นตัวในความคิดชาตินิยมและร่วมมือกับขบวนการเวียดนามห์เพื่อกอบกู้เอกราชของเวียดนาม ทำให้ชาวชนบทในดงเกี๋ยเข้าร่วมกับขบวนการเวียดนามห์จำนวนมาก

เมื่อญี่ปุ่นประกาศยอมแพ้และสงครามโลกครั้งที่ 2 สิ้นสุดลง ฝรั่งเศสได้กลับมาเพื่อพยายามปกครองเวียดนามอีกครั้ง โฮจิมินห์พยายามเจรจากับฝรั่งเศสเพื่อขอให้ฝรั่งเศสให้เอกราชแก่เวียดนามอย่างสมบูรณ์ แต่ฝรั่งเศสไม่ยอม ยังต้องการที่จะควบคุมเวียดนามต่อไปอีก

ใน พ.ศ. 2489 ฝรั่งเศสได้เปิดฉากทำสงครามกับขบวนการเวียดนามห์ ขบวนการเวียดนามห์ขณะนั้นไม่ใช่กองกำลังที่อ่อนแออย่างที่ฝรั่งเศสคาดคิด แต่เป็นกองกำลังที่มีทหารได้รับการฝึกอาวุธ

อย่างดี มีระเบียบวินัย ชำนาญภูมิประเทศ มีอาวุธที่ทันสมัยซึ่งส่วนใหญ่ได้มาจากญี่ปุ่น และที่สำคัญคือประชาชนให้การร่วมมือและสนับสนุนอย่างเต็มที่ ผลของการสู้รบทหารฝรั่งเศสเข้ายึดตัวเมืองต่างๆ แต่ทหารเวียดนามก็ยึดชนบทและเปิดฉากทำสงครามกองโจรกับฝรั่งเศส

ฝรั่งเศสเริ่มรู้ตัวว่าจะสู้ไม่ไหว จึงขอความช่วยเหลือจากสหรัฐอเมริกาโดยอ้างว่าพวกเวียดนามเป็นคอมมิวนิสต์ ถ้าหากเวียดนามชนะสงครามเวียดนามก็จะกลายเป็นคอมมิวนิสต์ ขณะนั้นสหรัฐอเมริกาซึ่งกลัวการแพร่หลายของลัทธิคอมมิวนิสต์ในเอเชียอยู่แล้ว จึงตัดสินใจช่วยเหลือฝรั่งเศสทางด้านทหารอย่างเต็มที่ แม้ว่าสหรัฐอเมริกาจะเข้าช่วยเหลือฝรั่งเศสทางด้านทหารอย่างเต็มที่ แต่ฝรั่งเศสก็ไม่อาจเอาชนะเวียดนามได้เนื่องจากชาวเวียดนามมีความปรารถนาอย่างแรงกล้าที่จะขับไล่ฝรั่งเศสออกจากเวียดนาม ให้อำนาจ ในที่สุดฝรั่งเศสเริ่มท้อถอยเมื่อเห็นว่าไม่อาจเอาชนะเวียดนามได้จึงตกลงใจเปิดเจรจาใน พ.ศ. 2497 ผลของการเจรจาฝรั่งเศสตกลงที่จะมอบเอกราชให้แก่เวียดนาม ลาว และกัมพูชา สำหรับเวียดนามนั้นได้ตกลงที่จะแบ่งออกเป็น 2 ประเทศคือ เวียดนามเหนือกับเวียดนามใต้ โดยฝรั่งเศสจะถอนทหารออกจากอินโดจีนทั้งหมด

หลังจากนั้นเวียดนามได้แบ่งออกเป็น 2 ประเทศ คือ เวียดนามเหนือปกครองด้วยระบอบคอมมิวนิสต์โดยมีโฮจิมินห์เป็นประธานาธิบดี ส่วนเวียดนามใต้ปกครองด้วยระบอบกษัตริย์ มีเบาได้เป็นจักรพรรดิ ต่อมาจึงได้เปลี่ยนรูปแบบการปกครองเป็นสาธารณรัฐ มีโงดินห์เดียมเป็นประธานาธิบดี กล่าวโดยสรุปแล้วทั้ง 2 ประเทศต่างก็ใช้รูปแบบการปกครองในลักษณะเผด็จการเหมือนกัน

ลาว

ในช่วงที่ฝรั่งเศสปกครองลาว ฝรั่งเศสไม่ได้เห็นความสำคัญของลาวมากนัก ดังนั้นฝรั่งเศสจึงไม่ได้พัฒนาลาวให้ก้าวไปสู่ความเป็นสมัยใหม่ โดยเฉพาะการศึกษาของประชาชนส่วนใหญ่ยังล้าหลังอยู่มาก สภาพเศรษฐกิจและสังคมของลาวจึงไม่ได้เปลี่ยนแปลงมากนัก ด้วยเหตุดังกล่าวชาวลาวจึงไม่ค่อยกระตือรือร้นในการเคลื่อนไหวทางด้านชาตินิยม

ชาวลาวได้เริ่มมีความคิดชาตินิยมเนื่องมาจากก่อนสงครามโลกครั้งที่ 2 ญี่ปุ่นได้โฆษณาเผยแพร่วิชาคิดชาตินิยมและเรียกร้องให้ชาวเอเชียร่วมมือกับญี่ปุ่นในการขับไล่ชาติตะวันตกออกไปจากเอเชีย

ระหว่างสงครามโลกครั้งที่ 2 ญี่ปุ่นได้เข้าปกครองลาว ทำให้นักชาตินิยมลาวแบ่งออกเป็น 2 กลุ่ม กลุ่มหนึ่งต้องการร่วมมือกับฝรั่งเศสเพื่อขับไล่ญี่ปุ่นออกไปจากลาว แต่อีกกลุ่มต้องการร่วมมือกับญี่ปุ่นขับไล่ฝรั่งเศสออกจากลาว

ก่อนที่ญี่ปุ่นจะยอมแพ้สงคราม 4 เดือน ญี่ปุ่นได้เอาใจชาวลาวโดยสนับสนุนให้ลาวประกาศเอกราช สมเด็จพระเจ้าศรีสว่างวงศ์กษัตริย์ของลาวทรงประกาศเอกราชเมื่อเดือนเมษายน พ.ศ.

2487 ภายหลังจากญี่ปุ่นประกาศยอมแพ้สงครามในเดือนสิงหาคม พ.ศ. 2488 แล้ว พระเจ้าศรีสว่างวงศ์ทรงเกรงว่า เมื่อฝรั่งเศสกลับคืนมามีอำนาจในลาวเหมือนเดิมอาจจะลงโทษเจ้านายลาวที่ไปร่วมมือกับญี่ปุ่น พระองค์จึงทรงประกาศยอมรับอำนาจของฝรั่งเศสเหมือนเช่นเดิม

การที่พระเจ้าศรีสว่างวงศ์ทรงประกาศยอมรับอำนาจของฝรั่งเศสเหมือนเดิมในครั้งนี้ ทำให้เจ้านายลาวรวมทั้งนักชาตินิยมเกิดแตกแยกกันอย่างรุนแรง เพราะไม่เห็นด้วยกับการกระทำของเจ้าศรีสว่างวงศ์ เจ้านายลาวกลุ่มที่แสดงปฏิกริยาต่อต้านฝรั่งเศสเช่นเจ้าเพชรราช ประกาศไม่ยอมรับการกลับมาของฝรั่งเศส ส่วนเจ้าสุภานุวงศ์ได้นำพลพรรคหลบหนีไปร่วมกับขบวนการเวียดมินห์ต่อสู้เพื่อเอกราชของลาวต่อไป กลุ่มนี้เรียกตนเองว่า “ขบวนการประเทศลาว”

เมื่อฝรั่งเศสพ่ายแพ้ในเวียดนามและยินยอมให้มีการเจรจาสงบศึกที่กรุงเจนีวา ประเทศสวิตเซอร์แลนด์ ฝรั่งเศสจึงยินยอมให้เอกราชอย่างสมบูรณ์แก่ลาว รวมทั้งเวียดนามและกัมพูชาใน พ.ศ. 2497

กัมพูชา

กัมพูชาหรือเขมรในอดีตเป็นประเทศราชของไทย ซึ่งต่อมาได้ถูกฝรั่งเศสเข้าแทรกแซงโดยในสมัยรัชกาลที่ 4 ไทยต้องยอมยกเขมรส่วนนอกให้แก่ฝรั่งเศส และช่วงปลายสมัยรัชกาลที่ 5 ก็ต้องเสียพระตะบอง เสียมราฐ และศรีโสภณ ให้แก่ฝรั่งเศสเพื่อแลกกับเมืองตราดของไทยที่ถูกฝรั่งเศสยึดไว้

ระหว่างสงครามโลก ครั้งที่ 2 ญี่ปุ่นได้ส่งทหารเข้ายึดครองกัมพูชาและขับไล่ฝรั่งเศสออกไป ญี่ปุ่นได้เอาใจชาวกัมพูชาโดยยินยอมให้กัมพูชาประกาศตนเป็นเอกราชปกครองตนเอง ซึ่งมีญี่ปุ่นบงการอยู่เบื้องหลัง

เมื่อสงครามโลกครั้งที่ 2 ยุติลง ฝรั่งเศสได้กลับมาปกครองกัมพูชาอีกครั้งหนึ่ง ทำให้พวกชาตินิยมที่เคยร่วมมือกับญี่ปุ่นหวาดเกรงฝรั่งเศสจะลงโทษ จึงหนีไปร่วมกับขบวนการเวียดมินห์ต่อต้านฝรั่งเศสด้วยการทำสงครามกองโจรและเรียกร้องเอกราชให้แก่กัมพูชา

ขณะนั้นกัมพูชามีกษัตริย์หนุ่มทรงพระนามว่า “เจ้าสีหนุ” พระองค์ได้รับความไว้วางใจจากฝรั่งเศส เนื่องจากพระองค์ไม่ทรงนิยมใช้ความรุนแรงในการเรียกร้องเอกราชจากฝรั่งเศส เจ้าสีหนุเพียรพยายามเจรจากับฝรั่งเศสหลายครั้งหลายหนเพื่อขอร้องฝรั่งเศสให้เอกราชแก่กัมพูชา แต่ไม่ประสบผลสำเร็จ จนกระทั่งฝรั่งเศสพ่ายแพ้ในเวียดนามและยอมเจรจาสงบศึกกับเวียดนามใน พ.ศ. 2497 เมื่อฝรั่งเศสให้เอกราชแก่เวียดนามจึงยินยอมให้เอกราชอย่างสมบูรณ์แก่กัมพูชาด้วย

ฟิลิปปินส์

นักชาตินิยมรุ่นแรกๆ ของฟิลิปปินส์ ได้แก่ พวกที่ได้รับการศึกษาจากยุโรป และพยายามเรียกร้องเอกราชจากสเปน แต่สเปนกลับกล่าวหาว่าพวกชาตินิยมกระทำการผิดกฎหมายจึงลงมือปราบปรามตั้งแต่ พ.ศ. 2439 พวกชาตินิยมถูกประหารชีวิตและถูกจำคุกไปเป็นจำนวนมาก

ใน พ.ศ. 2441 สเปนทำสงครามแพ้สหรัฐอเมริกา จึงยกฟิลิปปินส์ให้แก่สหรัฐอเมริกา นักชาตินิยมจึงฉวยโอกาสประกาศเอกราชแก่ฟิลิปปินส์ แต่ยังไม่ทันปกครองตนเอง สหรัฐอเมริกาได้เข้ามาควบคุมฟิลิปปินส์แทนสเปน ทำให้เกิดการปะทะกันขึ้นระหว่างทหารสหรัฐอเมริกากับขบวนการกู้ชาติฟิลิปปินส์ พวกชาตินิยมซึ่งมีกำลังไม่มากนักและยังรวมกันไม่ติด จึงสู้ไม่ได้และต้องหนีไปตั้งมั่นตามป่าเขาเพื่อทำสงครามกองโจรต่อต้านสหรัฐอเมริกาต่อไป

ทางฝ่ายสหรัฐอเมริกาที่ปกครองฟิลิปปินส์ไม่ได้ใช้นโยบายกดขี่หรือมุ่งเอารวัดเอาเปรียบชาวฟิลิปปินส์มากนัก ตรงกันข้ามสหรัฐอเมริกาได้สร้างความเจริญแก่ชาวฟิลิปปินส์ไว้มากพอสมควร โดยเฉพาะทางด้านการศึกษา นับว่าฟิลิปปินส์เป็นประเทศที่มีการศึกษาก้าวหน้ามากกว่าประเทศในเอเชียตะวันออกเฉียงใต้ในสมัยนั้น นอกจากนั้นสหรัฐอเมริกายังได้จัดระบบการปกครองเพื่อส่งเสริมให้ชาวฟิลิปปินส์ได้เรียนรู้แบบการบริหารและการปกครองในระบบประชาธิปไตยอีกด้วย

ในช่วงก่อนเกิดสงครามโลก ครั้งที่ 2 สหรัฐอเมริกาได้เตรียมการที่จะมอบเอกราชให้แก่ชาวฟิลิปปินส์ แต่มีลักษณะแบบค่อยเป็นค่อยไป คือ ให้ชาวฟิลิปปินส์ปกครองกันเองโดยสหรัฐอเมริกาจะควบคุมนโยบายสำคัญๆ ของประเทศ การดำเนินการดังกล่าวนี้ยังไม่เกิดผล เพียงแต่เป็นการเริ่มต้นเท่านั้น ได้เกิดสงครามโลกครั้งที่ 2 เสียก่อน กองทัพญี่ปุ่นได้บุกเข้ายึดครองฟิลิปปินส์และขับไล่ทหารอเมริกันจนต้องถอยหนีออกจากฟิลิปปินส์

นักชาตินิยมชาวฟิลิปปินส์ส่วนใหญ่มีความเห็นว่าญี่ปุ่นเป็นนักจักรวรรดินิยมและเป็นอันตรายยิ่งกว่าสหรัฐอเมริกา พวกเขาจึงพร้อมใจกันร่วมมือกับทหารอเมริกัน บางส่วนถอยไปตั้งมั่นตามป่าเขาเพื่อทำสงครามกองโจรต่อต้านญี่ปุ่นต่อไป

ก่อนที่ญี่ปุ่นจะประกาศยอมแพ้สงคราม ญี่ปุ่นได้เอาใจชาวฟิลิปปินส์โดยยินยอมให้ชาวฟิลิปปินส์ประกาศเอกราชและญี่ปุ่นควบคุมนโยบายอยู่เบื้องหลัง แต่เมื่อญี่ปุ่นประกาศยอมแพ้ใน พ.ศ. 2488 สหรัฐอเมริกาได้กลับมาปกครองฟิลิปปินส์อีกครั้งหนึ่ง

หลังจากที่สหรัฐอเมริกาได้เจรจากับผู้นำขบวนการชาตินิยมชาวฟิลิปปินส์ และตกลงแก้ไขปัญหาต่างๆ เรียบร้อยแล้ว ฟิลิปปินส์จึงได้ประกาศเอกราชเมื่อวันที่ 4 กรกฎาคม พ.ศ. 2489 โดยฟิลิปปินส์ยินยอมให้สหรัฐอเมริกาได้คงฐานทัพของตนไว้ในฟิลิปปินส์ต่อไป

สิงคโปร์และการจัดตั้งสหพันธ์มาเลเซีย

ในขณะที่มลายูได้รับเอกราชไปแล้วนั้น สิงคโปร์ ซาราวัก บรูไน และซาบฮาร์ ยังไม่ได้รับเอกราชใน พ.ศ. 2501 อังกฤษได้ให้สิทธิการปกครองตนเองแก่สิงคโปร์ โดยอังกฤษยังใช้สิทธิในการควบคุมนโยบายทางด้านทหารและการต่างประเทศ อังกฤษมีนโยบายที่จะให้เอกราชอย่างสมบูรณ์แก่สิงคโปร์ ซาราวัก บรูไน และซาบฮาร์ ในอนาคต แต่อังกฤษเกรงว่าหากให้ดินแดนเหล่านี้ซึ่งมีขนาดเล็กประชากรน้อย แต่มีทรัพยากรธรรมชาติ เช่น น้ำมันมากมายมหาศาล ชาติเพื่อนบ้านที่ใหญ่กว่า เช่น อินโดนีเซียอาจถือโอกาสส่งทหารเข้ายึดครองได้ โดยดินแดนเหล่านี้ไม่สามารถป้องกันตนเองได้

อังกฤษจึงได้เจรจากับผู้นำมลายู สิงคโปร์ ซาราวัก บรูไน และซาบฮาร์ เพื่อจะรวมเป็นประเทศเดียวกัน ในรูปแบบสหพันธ์ คือ ดินแดนต่างๆ จะปกครองตนเอง แต่จะร่วมมือกันทางด้านนโยบายหลัก เช่น การทหาร การต่างประเทศ การคลัง เป็นต้น ทั้งนี้เพื่อความเข้มแข็งในการต่อต้านการรุกรานจากประเทศคอมมิวนิสต์และประเทศอินโดนีเซีย

ต่อมาในเดือนกันยายน พ.ศ. 2506 จึงได้มีการสถาปนาสหพันธรัฐมาเลเซีย ประกอบด้วยสหพันธรัฐมลายู สิงคโปร์ ซาราวัก และซาบฮาร์ ส่วนบรูไนไม่ได้เข้าร่วมด้วย โดยมีกัวลาลัมเปอร์เป็นเมืองหลวง

ต่อมาสิงคโปร์เกิดมีปัญหา เนื่องจากชาวสิงคโปร์ส่วนใหญ่เป็นชาวจีน ซึ่งมีการขัดแย้งกับชาวมลายูมานานแล้ว อีกทั้งวัฒนธรรมของสองชนชาติก็ไม่เหมือนกัน นอกจากนี้สิงคโปร์ถือว่าตนมีความเจริญก้าวหน้ากว่ามลายู มีผลประโยชน์และรายได้จากการค้าต่างประเทศสูง สิงคโปร์จึงขอแยกตนเองออกไปเป็นประเทศเอกราชใหม่ สำหรับบรูไนนั้น อังกฤษได้ยินยอมให้เอกราชแก่บรูไนเมื่อวันที่ 1 มกราคม พ.ศ. 2527

เอเชียตะวันออกเฉียงใต้ภายหลังได้รับเอกราช

ภายหลังการได้รับเอกราช ประเทศเหล่านี้ก็ได้เร่งพัฒนาทุกด้านเพื่อสร้างความเจริญให้ทัดเทียมกับชาติอื่นๆ และสร้างความมั่นคงด้านการเมือง เศรษฐกิจ และสังคม เพื่อความอยู่รอดของประเทศในระยะยาว ประเทศล่าสุดที่ได้รับเอกราช คือ ติมอร์-เลสเต ทั้งนี้เนื่องจากผลการออกเสียงประชามติเมื่อ พ.ศ. 2542 ประชากรร้อยละ 78.60 ต้องการเอกราชหลุดพ้นจากการปกครองของอินโดนีเซีย หลังจากนั้นองค์การสหประชาชาติได้จัดตั้งหน่วยยูนาเมต (UNAMET) ขึ้นเพื่อดูแลการถ่ายโอนอำนาจจากอินโดนีเซียมาเป็นของชาวติมอร์ และจัดตั้งกองกำลังนานาชาติของสหประชาชาติ เพื่อฟื้นฟูประเทศติมอร์-เลสเตและปรับโครงสร้างทางการเมือง

การเร่งรัดพัฒนาเพื่อสร้างความเจริญทุกด้าน ทำให้เกิดการแข่งขันทางด้านเศรษฐกิจระหว่างประเทศในเอเชียตะวันออกเฉียงใต้ และนำไปสู่การร่วมมือระหว่างประเทศเพื่อช่วยเหลือกันในด้านประโยชน์ด้านต่างๆ ในภูมิภาค โดยเฉพาะผลประโยชน์ด้านเศรษฐกิจการค้าระหว่างกัน การรวมกลุ่มทางเศรษฐกิจที่สำคัญ ได้แก่ สมาคมประชาชาติเอเชียตะวันออกเฉียงใต้ เรียกกันทั่วไปว่า กลุ่มอาเซียน (ASEAN : Association of South East Asian Nations) ซึ่งก่อตั้งขึ้นเมื่อวันที่ 8 สิงหาคม พ.ศ. 2510 โดยมีประเทศสมาชิกเริ่มต้น 5 ประเทศ คือ ประเทศอินโดนีเซีย มาเลเซีย สิงคโปร์ ฟิลิปปินส์ และไทย โดยมีประเทศอื่นที่เข้าเป็นสมาชิกเพิ่มขึ้นเรื่อยๆ คือ ประเทศ บรูไนดารุสซาลาม เวียดนาม สาธารณรัฐประชาชนลาว สหภาพพม่า และประเทศกัมพูชา ได้เข้าร่วมเป็นสมาชิก ทั้งนี้กลุ่มอาเซียนมีวัตถุประสงค์ที่สำคัญ คือ ร่วมมือกันเร่งรัดพัฒนาด้านเศรษฐกิจ พัฒนาการค้าเสรี และร่วมกันลงทุนด้านอุตสาหกรรมระหว่าง กันเพื่อสร้างความมั่นคงทางเศรษฐกิจต่อภูมิภาคเอเชียตะวันออกเฉียงใต้ โดยในปัจจุบันมีการตั้งเขตการค้าเสรีอาเซียนเพื่อลดอัตราภาษีศุลกากรภายในกลุ่ม และช่วยให้ตลาดการค้าและการลงทุนของกลุ่มอาเซียนขยายวงกว้างมากขึ้น รวมทั้งมีอำนาจต่อรองทางเศรษฐกิจกับประเทศนอกกลุ่มอาเซียนมากขึ้น

การขยายการค้าและการลงทุนระหว่างกันทำให้มีการจัดตั้งองค์การความร่วมมือทางเศรษฐกิจในภูมิภาคเอเชีย-แปซิฟิก (APEC : Asai-Pacific Economic cooperation) เรียกย่อว่าเอเปค เมื่อปี พ.ศ. 2532 โดยมีสมาชิกเริ่มแรก 12 ประเทศ คือ สหรัฐอเมริกา แคนาดา ญี่ปุ่น เกาหลีใต้ สิงคโปร์ อินโดนีเซีย มาเลเซีย บรูไนดารุสซาลาม ฟิลิปปินส์ ไทย ออสเตรเลีย และนิวซีแลนด์ และมีสมาชิกเพิ่มขึ้นเรื่อยๆ ทั้งนี้กลุ่มเอเปคมีวัตถุประสงค์เพื่อพัฒนาและส่งเสริมระบบการค้าลดอุปสรรคและอำนวยความสะดวกด้านการค้าและการลงทุนแก่ประเทศสมาชิก รวมทั้งสนับสนุนการขยายตัวทางเศรษฐกิจของภูมิภาคและโลก สำนักงานเลขาธิการเอเปคตั้งอยู่ที่ประเทศสิงคโปร์ ประเทศสมาชิกหมุนเวียนเป็นเจ้าภาพจัดประชุมกับรัฐมนตรีทุกปี ทั้งนี้ ประเทศไทยรับเป็นเจ้าภาพจัดการประชุมในปี พ.ศ. 2546



อารยธรรมในเอเชียตะวันออกเฉียงใต้

เอเชียตะวันออกเฉียงใต้มีประวัติศาสตร์ความเป็นมายาวนานและมีพัฒนาการทางวัฒนธรรม ตั้งแต่สมัยก่อนประวัติศาสตร์สืบเนื่องถึงปัจจุบัน ช่วงเวลาดังกล่าว มนุษย์ในภูมิภาคเอเชียตะวันออกเฉียงใต้ได้สร้างสรรค์และสะสมภูมิปัญญาตกทอดเป็นมรดกทางวัฒนธรรมมาให้แก่คนรุ่นหลังที่ถือเป็นหลักฐานทางอารยธรรมที่สำคัญของโลก ได้แก่

1. **เครื่องปั้นดินเผา** ของแหล่งโบราณคดีบ้านเชียง อำเภอบ้านเชียง จังหวัดอุดรธานี ประเทศไทย ถือเป็นหลักฐานทางศิลปกรรมที่มีเอกลักษณ์เฉพาะตัวและเป็นหลักฐานทางอารยธรรมของมนุษย์สมัยสำริด ในยุคก่อนประวัติศาสตร์ของภูมิภาคเอเชียตะวันออกเฉียงใต้ที่ได้รับการยกย่องให้เป็นมรดกโลกใน พ.ศ. 2535



เครื่องปั้นดินเผาบ้านเชียง

การทำเครื่องปั้นดินเผาของบ้านเชียงแต่เดิมนักทำแบบเรียบง่ายเพื่อเป็นภาชนะหุงต้มหรือเก็บสะสมอาหาร ต่อมามีการพัฒนาเป็นภาชนะดินเผาที่มีขนาดใหญ่ มีลายเขียนสีแดงบนพื้นสีขาวนวลหรือลายเขียนสีแดงบนพื้นผิวสีแดง หรือทาสีภาชนะด้วยสีแดงแล้วขัดมัน โดยการตกแต่งด้วยลวดลายต่างๆ ส่วนใหญ่มักเป็นภาชนะดินเผาที่คนโบราณที่บ้านเชียงทำขึ้นอย่างพิถีพิถันเพื่ออุทิศให้แก่ผู้ตายในประเพณีความเชื่อในการฝังศพ โดยการวางภาชนะดินเผาทับบนศพที่นอนหงายเหยียดยาว ซึ่งหลักฐานเครื่องปั้นดินเผาเหล่านี้จัดเป็นอารยธรรมหรือพัฒนาการทางวัฒนธรรมขั้นสูงในภูมิภาคเอเชียตะวันออกเฉียงใต้

2. **ปราสาทนครวัด** ที่เมืองเสียมราฐ ประเทศกัมพูชา หนึ่งในสิ่งมหัศจรรย์ของโลกที่สร้างขึ้นในราวพุทธศตวรรษที่ 17 ในสมัยของพระเจ้าสุริยวรมันที่ 2 กษัตริย์ของกัมพูชา เพื่อเป็นราชสุสานและเป็นเทวสถานในศาสนาพราหมณ์-ฮินดู ลัทธิไวษณพ ที่นับถือพระวิษณุหรือพระนารายณ์เป็นเทพสูงสุด ปราสาทนครวัดถือเป็นสิ่งก่อสร้างขนาดใหญ่ที่สร้างด้วยหินบนพื้นที่กว่า 2 ตารางกิโลเมตร ประกอบด้วยปราสาทใหญ่ 5 องค์ ตั้งอยู่บนฐานสี่เหลี่ยมที่ซ้อนกันเป็นชั้นๆ สูง 12 เมตร บนฐานชั้นบนปราสาทองค์ใหญ่สูงประมาณ 40 เมตร ตั้งอยู่ตรงกลาง และมีปราสาทขนาดเล็กกว่าล้อมรอบทั้ง 4 ทิศ มีระเบียงหินเชื่อมปราสาททั้ง 4 ด้าน และยังมีระเบียงหินขนาดใหญ่เป็นกำแพงล้อมรอบถัดออกไปอีกชั้นหนึ่ง ซึ่งระเบียงและผนังบนปราสาทจะปรากฏงานศิลปกรรมภาพสลักนูนสูงและนูนต่ำ แสดงเหตุการณ์ต่างๆ และตำนานทางศาสนาที่มีความสวยงามโดดเด่น ซึ่ง

เป็นความสามารถทางด้านศิลปะของช่างผู้สร้าง แสดงให้เห็นถึงความเจริญรุ่งเรืองทางด้านศิลปกรรมของชาวกัมพูชาเป็นอย่างดี ปราสาทนครวัดได้รับการประกาศให้เป็นมรดกโลกเพื่ออนุรักษ์ให้เป็นโบราณสถานอันทรงคุณค่าทางด้านสถาปัตยกรรม ศิลปกรรม และวัฒนธรรมแห่งหนึ่งของโลก



นครวัดประเทศกัมพูชา

3. บุโรพุทโธ ตั้งอยู่ทางภาคกลางของเกาะชวา ประเทศอินโดนีเซีย เป็นศาสนสถานในพระพุทธศาสนานิกายมหายาน สร้างขึ้นราวพุทธศตวรรษที่ 14 ในสมัยกษัตริย์แห่งราชวงศ์ไศเลนทร์ แห่งอาณาจักรศรีวิชัย ซึ่งสมัยนั้นหมู่เกาะต่างๆ ของอินโดนีเซียมีความสัมพันธ์ใกล้ชิดกับอินเดีย ทั้งทางการค้าและวัฒนธรรม ทำให้ได้รับอิทธิพลทางด้านความเชื่อของศาสนาพราหมณ์-ฮินดูและพระพุทธศาสนาเป็นอย่างมาก แต่กษัตริย์ของอาณาจักรศรีวิชัยซึ่งเป็นชาวฮินดูเกิดความเลื่อมใสในพระพุทธศาสนาและประชาชนศรีวิชัยส่วนใหญ่ก็นับถือพระพุทธศาสนานิกายมหายาน ทำให้เกาะชวาเป็นศูนย์กลางทางพระพุทธศาสนาอันยิ่งใหญ่ของอาณาจักรศรีวิชัย โดยมีการสร้างมหาสถูปบุโรพุทโธขึ้น ด้วยความรักความศรัทธาอย่างเปี่ยมล้นต่อพระพุทธศาสนาของประชาชนชาวศรีวิชัย

บุโรพุทโธสร้างด้วยหินภูเขาไฟประมาณ 2 ล้านตารางฟุต บนฐานสี่เหลี่ยม กว้างด้านละ 121 เมตร สูง 403 ฟุต เป็นรูปทรงแบบพีระมิด มีลานเป็นชั้นลดหลั่นกัน 8 ชั้น โดย 5 ชั้นล่างเป็นลานสี่เหลี่ยม ส่วน 3 ชั้นบนเป็นลานวงกลม และบนลานวงกลมชั้นสูงสุดจะมีพระสถูปตั้งสูงขึ้นไป 31.5 เมตร เป็นมหาสถูปที่ระเบียงซ้อนกันเป็นชั้นๆ ลดหลั่นกันไป

จากการที่บوروبุทธเป็นโบราณสถานอันแสดงให้เห็นถึงความเป็นอัจฉริยะทางด้านศิลปะอย่างสูงที่สุดของชาว จิ้งได้รับการขึ้นทะเบียนเป็นมรดกโลก เมื่อ พ.ศ. 2534 ภายใต้ชื่อ “กลุ่มวัดบรมพุทธโร”



บوروبุทธ ประเทศอินโดนีเซีย

4. **กรุงสุโขทัย** ตั้งอยู่ในบริเวณลุ่มแม่น้ำยมในภาคกลางตอนบนของประเทศไทย มีอายุราวพุทธศตวรรษที่ 18-20 เคยดำรงฐานะเป็นราชธานีของประเทศกว่า 700 ปีล่วงมาแล้ว ปัจจุบันราชธานีแห่งนี้เป็นดินแดนประวัติศาสตร์ที่ยังปรากฏร่องรอยอารยธรรมที่สำคัญ สะท้อนให้เห็นภูมิปัญญาของพระมหากษัตริย์ ในการใช้พระพุทธศาสนาเป็นศูนย์รวมจิตใจของประชาชน ปรากฏเป็นวัดวาอารามที่กระจายทั่วไปในกรุงสุโขทัย เมืองศรีสัชนาลัย และเมืองกำแพงเพชร นอกจากนี้ความงดงามทางศิลปกรรมที่มีเอกลักษณ์เฉพาะตัว ไม่ว่าจะเป็นการวางผังเมืองอย่างเป็นระบบ พระพุทธรูปที่มีความงามอ่อนช้อย หรือเจดีย์ทรงพุ่มข้าวบิณฑ์หรือดอกบัวตูม ที่เป็นแบบที่นิยมสร้างในกรุงสุโขทัย เป็นต้น ทั้งหมดนี้เป็นประจักษ์พยานแสดงถึงความยิ่งใหญ่ของราชธานีในอดีตที่ปรากฏให้เห็นถึงปัจจุบัน จนกระทั่งได้รับการประกาศขึ้นทะเบียนเป็นมรดกโลกทางวัฒนธรรมจากองค์การยูเนสโก เมื่อ พ.ศ. 2534

อุทยานประวัติศาสตร์สุโขทัย
จังหวัดสุโขทัย



5. **กรุงศรีอยุธยา** ตั้งอยู่บนที่ราบลุ่มแม่น้ำเจ้าพระยาตอนล่างในภาคกลางของประเทศไทย ได้รับการสถาปนาเป็นราชธานีแห่งที่ 2 ของไทยเมื่อ พ.ศ. 1893 และมีความเจริญรุ่งเรืองยาวนานถึง 417 ปี ผลงานการสร้างสรรคอารยธรรมในอาณาจักรอยุธยาส่วนใหญ่จะถ่ายทอดออกมาในรูปแบบของศิลปวัฒนธรรมที่เกี่ยวข้องในพระพุทธศาสนา แต่ด้วย สมัยอยุธยา มีแนวคิดเกี่ยวกับพระมหากษัตริย์ว่าเป็นสมมติเทพแบบเขมร การสร้างสถาปัตยกรรม จึงมีการเปลี่ยนแปลง โดยสร้างให้มีความยิ่งใหญ่ ซึ่งส่วนใหญ่เป็นแรงบันดาลใจความศรัทธา

จากหลักฐานทางอารยธรรมที่กล่าวมานั้น เป็นสิ่งที่ช่วยยืนยันให้เห็นถึงความเป็นแหล่งอารยธรรมของภูมิภาคเอเชียตะวันออกเฉียงใต้ที่มีความเจริญรุ่งเรืองไม่แพ้แหล่งอารยธรรมใดๆ ในโลก



วัดพระศรีสรรเพชญ์ จังหวัดพระนครศรีอยุธยา



กิจกรรมตรวจสอบความเข้าใจ 3

1. แบ่งนักเรียนออกเป็นกลุ่มให้ศึกษาลักษณะการดำเนินชีวิตของประชากรไทยและเอเชียตะวันออกเฉียงใต้ และวิเคราะห์สรุปเป็นรายงานส่งครูผู้สอน จากนั้นส่งตัวแทนมาสรุปรายงานหน้าชั้นเรียน
2. จากกลุ่มที่แบ่งเดิมให้นักเรียนเลือกศึกษาผลงานที่เกิดจากการสร้างสรรค์ของคนในเอเชียตะวันออกเฉียงใต้ที่สนใจมา 1 เรื่อง สรุปเป็นใบงาน แล้วส่งตัวแทนออกมารายงานหน้าชั้นเรียน

คำถามท้ายหน่วย



1. ปัจจัยทางภูมิศาสตร์มีผลต่อการตั้งถิ่นฐานของประชากรในเอเชียตะวันออกเฉียงใต้ อย่างไร เพราะเหตุใด จงอภิปรายมาพอเข้าใจ
 2. จงบอกข้อดีและข้อจำกัดของปัจจัยทางภูมิศาสตร์ที่มีผลต่อพัฒนาการของประเทศในเอเชียตะวันออกเฉียงใต้
 3. จงยกตัวอย่างอิทธิพลของอารยธรรมอินเดียที่ภูมิภาคเอเชียตะวันออกเฉียงใต้ได้รับ
 4. การแผ่ขยายอิทธิพลของชาติตะวันตกมายังภูมิภาคเอเชียตะวันออกเฉียงใต้นั้นมีจุดประสงค์อย่างไร
 5. จงยกตัวอย่างผลงานที่เกิดจากการสร้างสรรค์อารยธรรมในเอเชียตะวันออกเฉียงใต้ที่นักเรียนสนใจมา 1 ตัวอย่าง
-