





# ธรรมาภิบาล

[ท่า-มา-พิ-บาน] คือ การปกครอง การบริหาร การจัดการ การควบคุมดูแล กิจการต่างๆ ให้เป็นไปในครรลองธรรม นอกจากนี้ยังหมายถึงการบริหารจัดการที่ดี ซึ่งสามารถนำไปใช้ได้ทั้งภาครัฐและเอกชน ธรรมที่ใช้ในการบริหารงานนี้ มีความหมายอย่างกว้าง กล่าวคือ หากได้มีความหมายเพียงหลักธรรมทางศาสนาเท่านั้น แต่รวมถึง ศีลธรรม คุณธรรม จริยธรรม และความถูกต้องชอบธรรมทั้งปวง ซึ่งวิญญูชนพึงมีและพึงประพฤติปฏิบัติ อาทิ ความโปร่งใสตรวจสอบได้ ปราศจากการแทรกแซงจากองค์กรภายนอก



ธรรมาภิบาล



## คำนำ

"ธรรมาภิบาล" ถือเป็นเกณฑ์ที่ทุกบริษัทจดทะเบียนในตลาดหลักทรัพย์จะต้องถือปฏิบัติให้เป็นไปตามบทบัญญัติแห่งกฎหมายว่าด้วยบริษัทมหาชน กฎหมายว่าด้วยหลักทรัพย์และตลาดหลักทรัพย์ และหลักการกำกับกิจการที่ดี

ในกรณีของ ปตท. นอกจากจะมีหลักเกณฑ์เหล่านี้คอยกำกับแล้ว ปตท. ยังมีสภาพเป็นรัฐวิสาหกิจ ซึ่งต้องอยู่ภายใต้กฎหมายที่ใช้บังคับกับรัฐวิสาหกิจอีกมาก สิ่งหนึ่งที่ยืนยันการยอมรับการดำเนินการตามหลักธรรมาภิบาลของ ปตท. ก็คือรางวัลด้านธรรมาภิบาลที่ได้รับจากทั้งในและต่างประเทศมากมาย

อย่างไรก็ตาม ปตท. ยังถูกสังคมตั้งคำถามถึงธรรมาภิบาลของ ปตท. จากเหตุการณ์ต่างๆ ไม่ว่าจะเป็นกรณีการแปรรูป ปตท. ว่าผลประโยชน์ตกอยู่กับใคร กรณีมูลนิธิเพื่อผู้บริโภคฟ้องเพิกถอนพระราชกฤษฎีกาเกี่ยวกับการแปรรูป หรือกรณีการเป็นผู้ครอบครองตลาดและการค้ากำไรเกินควร เป็นต้น

แต่เพราะเชื่อมั่นในการดำเนินงานโดยยึดหลักธรรมาภิบาลในทุกชั้นตอน ปตท. จึงพร้อมที่จะชี้แจงทุกคำถามถึงความโปร่งใส ตรวจสอบได้ และความรับผิดชอบต่อสังคม ชุมชนและสิ่งแวดล้อม

คุณประเสริฐ บุญสัมพันธ์ ประธานเจ้าหน้าที่บริหารและกรรมการผู้จัดการใหญ่ ปตท. เคยพูดไว้ว่า ปตท. ไม่อยากเป็นองค์กร 30 ปี แต่อยากเป็นองค์กร 100 ปี ไม่อยากเป็นแค่ Good Company แต่อยากเป็น Great Company หมายความว่า ปตท. ไม่ต้องการทำเพื่อวันนี้ แต่ต้องเติบโตอย่างยั่งยืนไปในวันหน้า ด้วยการสร้างสมดุลบนการเป็นองค์กรแห่งความเป็นเลิศ (High Performance Organization - HPO) การมีธรรมาภิบาล (Corporate Governance - CG) และมีความรับผิดชอบต่อสังคม (Corporate Social Responsibility - CSR) ซึ่งเป็น 3 เสาหลักที่เป็น "ภูมิคุ้มกัน" ปตท. ให้สามารถผ่านพ้นวิกฤติต่างๆ ไปพร้อมกันทุกภาคส่วนได้อย่างมั่นคง

และจะเป็น **"พลังที่ยั่งยืน เพื่อไทย"** อย่างแท้จริง

## คำนำ

### หมวดที่ 1 โปร่งใสในการทำธุรกิจ

- |    |  |
|----|--|
| 16 | 1. พลังงานไทยมีการแข่งขันเสรี                              |
| 20 | 2. ปตท. ขยายธุรกิจโปร่งใสเพื่อความมั่นคงพลังงาน            |
| 21 | 3. วันนี้ ไทยยังต้องพึ่งพาการนำเข้าพลังงาน                 |
| 22 | 4. ทำไมต้องอิงราคาน้ำมันตลาดสิงคโปร์                       |
| 24 | 5. โครงสร้างราคาขายปลีกน้ำมันสำเร็จรูป รัฐเป็นผู้กำกับดูแล |
| 26 | 6. น้ำมันเมืองไทยไม่แพงกว่าประเทศเพื่อนบ้าน                |
| 28 | 7. ค่าการตลาดไม่ใช่กำไร                                    |
| 29 | 8. การปรับขึ้น - ลงราคาขายปลีกน้ำมัน                       |



9. กลไกตลาด "ธุรกิจค้าปลีกน้ำมัน"	30
10. ทำไมประเทศไทยต้องมีโรงกลั่นและเหตุผลที่ ปตท. ต้องเข้าถือหุ้นโรงกลั่น 5 แห่ง	32
11. ค่าการกลั่นขึ้นลงเป็นวัฏจักร	34
12. เอ็นจีวี พลังงานทางเลือกภาคขนส่ง	36
13. การปรับปรุงคุณสมบัติก๊าซเอ็นจีวี โดยการเติมก๊าซ คาร์บอนไดออกไซด์ (CO <sub>2</sub> )	38
14. แอลพีจี มาจากไหน	40
15. ธุรกิจท่อก๊าซธรรมชาติเป็นธุรกิจเสรี	42
16. ก๊าซธรรมชาติมีส่วนทำให้ประชาชนใช้ไฟฟ้าถูกลง	43
17. ปิโตรเคมีแข่งขันเสรี สร้างมูลค่าเพิ่ม พัฒนาเศรษฐกิจไทย	44

50

## หมวดที่ 2 โปร่งใสในการแปรรูป

18. ทำไมต้องแปรรูป ปตท.

52

19. แปรรูป ปตท. ประชาชนได้ประโยชน์

54

20. หุ่นไอพีโอ ราคาเหมาะสม

56

21. แปรรูปค้ำฐานะการเงินแกร่ง

58

22. คืนทรัพย์สินที่ได้มาก่อนแปรรูปแก่รัฐ

60

23. กำไร ปตท. มาจากไหน

## หมวดที่ 3 ปตท. สร้างประโยชน์สู่สังคม

66

24. สมดุลธุรกิจ ชุมชน สังคม สิ่งแวดล้อม

68

25. ปลูกป่าถาวรเฉลิมพระเกียรติฯ 1 ล้านไร่

26. รางวัลลูกโลกสีเขียว สร้าง "เครือข่าย" อนุรักษ์ป่า	70
27. รักษ์ป่า สร้างคน ๘๔ ตำบล วิถีพอเพียง	72
28. อุทยานเรียนรู้ สวนสมุนไพรสมเด็จพระรัตนราชสุทศาย สยามบรมราชกุมารี	74
29. ศูนย์การศึกษาเรียนรู้ระบบนิเวศป่าชายเลนสิรินาถราชินี คืนสมดุลระบบนิเวศ	76
30. หน้้าแฝกเฉลิมพระเกียรติอนุรักษ์ดินและน้ำ	78
31. การจัดการความหลากหลายทางชีวภาพ	82
32. ผู้ค้ำน้ำมันเบนซินไร้สารตะกั่วรายแรก	84
33. หน้้าใช้ "แก๊สโซฮอลล์" พลังงานทดแทน	85
34. สถาบันวิจัยและเทคโนโลยี ปตท. พัฒนาพลังงาน เพื่อสิ่งแวดล้อม	86



หมวดที่ 1 : โปร่งใสในการทำธุรกิจ





# 1. พลังงานไทยมีการแข่งขันเสรี

การดำเนินธุรกิจพลังงาน "ครบวงจร" ของ ปตท. ครอบคลุมตั้งแต่ธุรกิจพลังงาน ต้นน้ำ กลางน้ำ และปลายน้ำ ทุกธุรกิจ ของ ปตท. อยู่ภายใต้การแข่งขันเสรี และ ภายใต้การติดตามดูแลจากภาครัฐอย่าง ใกล้ชิดโดย

- **ธุรกิจสำรวจและผลิตปิโตรเลียม** อยู่ภายใต้การกำกับดูแลของคณะกรรมการ ปิโตรเลียม ภายใต้พระราชบัญญัติปิโตรเลียม พ.ศ. 2514 โดยกระทรวงพลังงานเป็นผู้ให้ สัมปทานกับบริษัทเอกชนที่ยื่นประมูล แข่งขันกัน สำหรับราคาจำหน่ายทั้งก๊าซ ธรรมชาติ น้ำมัน และคอนเคนเสทที่ผลิต ได้จะอ้างอิงราคาตลาดโลก กำกับดูแลโดย คณะกรรมการปิโตรเลียม ปัจจุบันมี จำนวนผู้รับสัมปทานทั้งสิ้น 57 ราย โดย บริษัท ปตท. สำรวจและผลิตปิโตรเลียม

จำกัด (มหาชน) ซึ่งเป็นบริษัทในเครือ ปตท. เป็นหนึ่งในผู้รับสัมปทานนั้น

- **ธุรกิจก๊าซธรรมชาติ** เป็นธุรกิจที่ไม่มี การผูกขาด เอกชนสามารถทำธุรกิจจัดหา และวางท่อส่งก๊าซฯ ได้ ภายใต้พระราช บัญญัติปิโตรเลียม พ.ศ. 2514 และ พระ ราชบัญญัติการประกอบกิจการพลังงาน พ.ศ. 2550 ซึ่งก็มีเอกชนหลายรายวางท่อ ส่งก๊าซฯ ทั้งบนบกและในทะเล โดยลูกค้า ก๊าซฯ รายใหญ่ อาทิ การไฟฟ้าฝ่ายผลิต แห่งประเทศไทยก็มีการซื้อก๊าซธรรมชาติ โดยตรงจากผู้ผลิตรายอื่นๆ นอกจากนี้ผู้ใช้ ก๊าซธรรมชาติไม่ว่าจะเป็นการไฟฟ้าฝ่าย ผลิตแห่งประเทศไทย บริษัทผู้ผลิตไฟฟ้า เอกชน รวมถึงผู้ใช้เชื้อเพลิงในอุตสาหกรรม ต่างๆ สามารถเลือกซื้อเชื้อเพลิงชนิดอื่นๆ (น้ำมัน ก๊าซธรรมชาติ หรือถ่านหิน) และเลือก



ซื้อเชื้อเพลิงจากผู้ผลิตต่างๆ ได้อย่างเสรี

- **ธุรกิจการค้าระหว่างประเทศ** คำนึงการนำเข้าและส่งออกน้ำมัน รวมถึงบริหารความเสี่ยงราคาน้ำมันที่มีความผันผวนมาก และเป็นธุรกิจที่แข่งขันโดยเสรีกับบริษัทต่างชาติในตลาดโลก ซึ่งล้วนแต่เป็นบริษัทที่มีความเชี่ยวชาญ และบางบริษัทก็เป็นบริษัทในเครือของบริษัทน้ำมันของโลกขนาดใหญ่

- **ธุรกิจการกลั่น** รัฐเปิดเสรีตั้งแต่ปี 2533 เพื่อให้ประเทศมีกำลังการกลั่นน้ำมันสำเร็จรูปมากพอที่จะใช้ในประเทศ ทดแทนการนำเข้า และสร้างความมั่นคงในการจัดหาซึ่งราคาซื้อขายผลิตภัณฑ์ที่ออกจากโรงกลั่นจะอิงกับตลาดโลก โดยมีกระทรวงพาณิชย์และกระทรวง

พลังงานดูแล ปัจจุบันประเทศไทยมีโรงกลั่นทั้งหมด 7 แห่ง กำลังการกลั่นรวม 1.23 ล้านบาร์เรลต่อวัน การถือหุ้นในโรงกลั่นของ ปตท. มีความเป็นมาจากนโยบายภาครัฐที่ต้องการให้ ปตท. เข้าไปสนับสนุนการตั้งโรงกลั่นในไทย รวมถึงการช่วยเหลือโรงกลั่นที่ประสบภาวะขาดทุน ขาดสภาพคล่อง ในช่วงวิกฤติต้มยำกุ้ง รัฐบาลจึงให้ ปตท. เข้าเพิ่มทุนในโรงกลั่นต่างๆ เพื่อปรับโครงสร้างหนี้ สร้างพลังร่วม จนสามารถอยู่รอด และสามารถแข่งขันกับโรงกลั่นอื่นๆ ในต่างประเทศ นอกจากนี้การถือหุ้นในโรงกลั่นของ ปตท. 5 แห่ง คิดเป็นสัดส่วนของกำลังการกลั่นทั้งประเทศเพียง 36%

- **ธุรกิจปิโตรเคมี** เป็นการสร้างมูลค่าเพิ่มจากก๊าซธรรมชาติตั้งแต่ต้นน้ำถึงปลายน้ำ โดยต่อเชื่อมผลิตภัณฑ์ที่ได้จาก

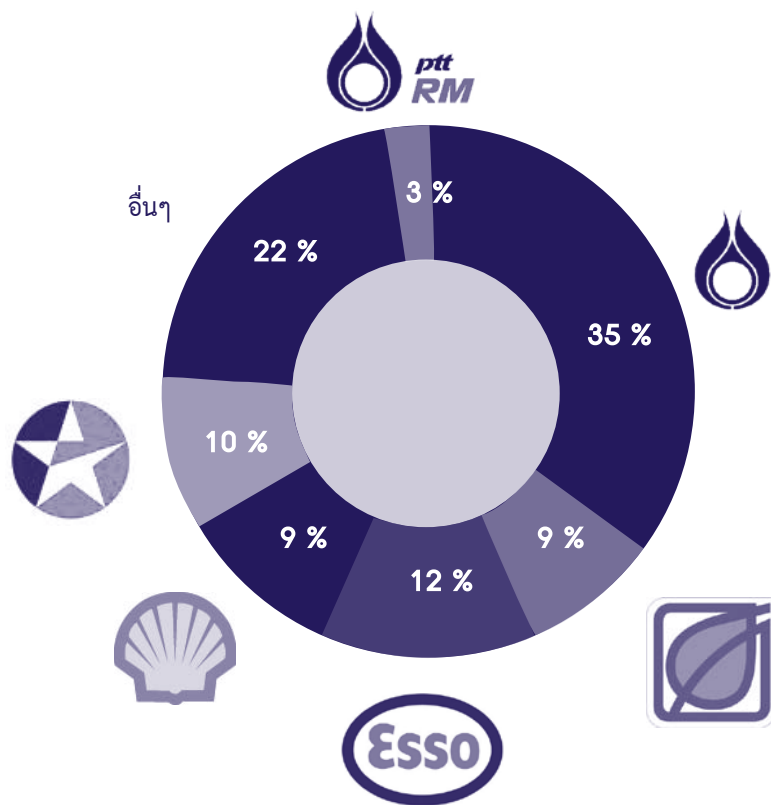
โรงแยกก๊าซธรรมชาติไปสู่อุตสาหกรรม จนถึงสินค้าอุปโภคบริโภคเพื่อประชาชน และเป็นการแข่งขันเสรีกับผู้ประกอบการ ทั้งในและต่างประเทศ

● **ธุรกิจน้ำมัน** รัฐเปิดเสรีตั้งแต่ปี 2534 ปัจจุบันมีจำนวนผู้ค้าน้ำมัน (โดยเฉพาะผู้ค้าน้ำมันตามมาตรา 7 ภายใต้พระราชบัญญัติการค้าน้ำมันเชื้อเพลิง พ.ศ. 2543) ถึง 39 ราย สถานีบริการน้ำมันทั่วประเทศ รวมกว่า 18,000 แห่ง โดยโครงสร้างราคาขายปลีกน้ำมันยังคงเป็นโครงสร้างเดียวกับโครงสร้างที่รัฐกำหนดในช่วงที่มีการควบคุม ในปี 2522 - 2534 ประกอบด้วย 1) ราคา ณ โรงกลั่น ซึ่งขึ้น - ลงตามราคาตลาดโลก และอัตราแลกเปลี่ยน 2) ภาษีสรรพสามิต ภาษีเทศบาล ภาษีมูลค่าเพิ่ม กองทุนน้ำมันเชื้อเพลิง และกองทุนเพื่อการอนุรักษ์

พลังงาน ซึ่งเป็นส่วนที่รัฐกำหนด 3) ค่าการตลาดที่ผู้ค้าน้ำมันกำหนด โดยแบ่งกันระหว่างผู้ค้าน้ำมันและเจ้าของสถานีบริการ ดังนั้นการปรับขึ้น - ลงราคาขายปลีกน้ำมันขึ้นอยู่กับ 3 ปัจจัย ดังกล่าว โดยใน ส่วนที่อ้างอิงกับราคาตลาดโลกอยู่นอกเหนือการควบคุม แต่ในส่วนของภาษีและกองทุนขึ้นอยู่กับนโยบายของรัฐบาล ซึ่งคิดเป็นประมาณ 25 - 40% ของราคาขายปลีกน้ำมัน สำหรับค่าการตลาดนั้น ขึ้นอยู่กับสภาวะการแข่งขันในตลาดตามกลไกตลาดเสรี ซึ่งคิดเป็นประมาณ 2 - 5% ของราคาขายปลีก

ดังนั้นจะเห็นได้ว่า ทุกธุรกิจของกลุ่ม ปตท. อยู่ภายใต้การแข่งขันเสรี และดำเนินการเพื่อสร้างความมั่นคงด้านพลังงานควบคู่กับการสร้างมูลค่าเพิ่มให้เศรษฐกิจประเทศ

## ส่วนแบ่งตลาดในประเทศของธุรกิจน้ำมัน



ณ พฤศจิกายน 2553

ที่มา : กรมธุรกิจพลังงาน กระทรวงพลังงาน

## 2. ปตท. ขยายธุรกิจโปร่งใสเพื่อความมั่นคงพลังงาน

ความจำเป็นของ ปตท. ในการขยายธุรกิจ ทั้งในและต่างประเทศ ก็ด้วยวัตถุประสงค์หลักที่ต้องการสร้างความมั่นคงด้านพลังงาน แสวงหาแหล่งพลังงานให้เพียงพอับความต้องการที่เพิ่มขึ้นอย่างต่อเนื่อง โดยให้แน่ใจว่าไม่ว่าจะเกิดวิกฤตการณ์พลังงานในระดับประเทศหรือระดับโลก ประเทศไทยจะไม่ขาดแคลนพลังงาน โดยการขยายธุรกิจของ ปตท. เป็นไปอย่างโปร่งใส ตรวจสอบได้ เพื่อประโยชน์ของประชาชนชาวไทย ขณะเดียวกันตาม

โครงสร้างผู้ถือหุ้นจะเห็นได้ว่า "รัฐ" โดยกระทรวงการคลัง ซึ่งถือเป็นตัวแทนประชาชน คือ ผู้ถือหุ้นใหญ่ของ ปตท. ในสัดส่วน 51.5% ขณะที่กองทุนรวม วายุภักษ์ซึ่งจัดตั้งโดยกระทรวงการคลัง ถือหุ้น 15.4% สำนักงานประกันสังคม ถือหุ้น 0.95% และผู้ถือหุ้นรายย่อยไทย อีกประมาณ 14% (ณ วันที่ 9 มีนาคม 2553) จึงถือได้ว่า ปตท. ยังคงเป็นบริษัทของคนไทยที่ดำเนินธุรกิจเพื่อคนไทย

### 3. วันนี้ ไทยยังต้องพึ่งพาการนำเข้าพลังงาน

ประเทศไทยยังจำเป็นต้องนำเข้าพลังงานจากต่างประเทศเป็นจำนวนมาก เพราะมีการใช้พลังงานมากกว่าที่สามารถผลิตได้ในประเทศ

ในปี 2552 ไทยสามารถผลิตน้ำมันดิบในประเทศได้เองที่ 156,567 บาร์เรลต่อวัน ผลิตก๊าซธรรมชาติได้ในปริมาณ 2,549 ล้านลูกบาศก์ฟุตต่อวัน ในขณะที่มีการนำเข้าน้ำมันดิบสูงถึง 803,000 บาร์เรลต่อวัน คิดเป็นมูลค่า 623,013 ล้านบาท และนำเข้าน้ำมันสำเร็จรูป 34,100 บาร์เรลต่อวัน คิดเป็นมูลค่า 23,073 ล้านบาท

น้ำมันดิบส่วนใหญ่เป็นการนำเข้าจากตะวันออกกลาง มากกว่า 80% ของปริมาณการนำเข้าทั้งหมด นอกจากนั้น

ยังมีการนำเข้าก๊าซธรรมชาติจากพม่า ในปริมาณ 1,100 ล้านลูกบาศก์ฟุตต่อวัน คิดเป็นมูลค่า 87,600 ล้านบาท

สำหรับน้ำมันดิบที่ผลิตได้ในประเทศและส่งออกบางส่วนนั้น เป็นน้ำมันที่มีคุณสมบัติไม่ตรงกับความต้องการของโรงกลั่นในประเทศ

การที่ประเทศไทยต้องนำเข้าพลังงานเป็นจำนวนมาก เป็นเหตุผลสำคัญที่ทำให้ประเทศต้องออกไปลงทุนแสวงหาพลังงานในต่างประเทศ เพื่อสร้าง "เสถียรภาพ" ด้านพลังงานให้กับประเทศ

*หมายเหตุ 1 บาร์เรล เท่ากับ 158.984 ลิตร*

## 4. ทำไมต้องอิงราคาน้ำมันตลาดสิงคโปร์

สิงคโปร์ถือเป็นศูนย์กลางซื้อขายน้ำมันของภูมิภาค ที่มีผู้ค้าน้ำมันมากกว่า 300 รายตั้งบริษัทซื้อขาย ราคาน้ำมันตลาดสิงคโปร์ไม่ใช่ราคาที่ประกาศโดยรัฐบาลสิงคโปร์ แต่เป็นราคาที่สะท้อนถึงการซื้อขายของทุกประเทศในภูมิภาคเอเชีย

สาเหตุที่ราคาน้ำมันสำเร็จรูปในประเทศไทยต้องอิงราคาน้ำมันตลาดสิงคโปร์ เพราะโรงกลั่นในประเทศต้องแข่งขันกับราคานำเข้าน้ำมันสำเร็จรูปจากสิงคโปร์ เพราะตลาดสิงคโปร์เป็นตลาดส่งออกที่ใหญ่ที่สุดในภูมิภาคเอเชียและมีพื้นที่ใกล้ไทยมากที่สุด ดังนั้นต้นทุนการนำเข้าน้ำมันสำเร็จรูปจากสิงคโปร์จึงเป็นต้นทุนที่ถูกที่สุดที่โรงกลั่นไทยต้องแข่งขันด้วย

ขณะที่ปริมาณการซื้อขายน้ำมันของตลาดสิงคโปร์อยู่ในระดับใกล้เคียงกับตลาด

สหรัฐอเมริกา รวมถึงในยุโรปหรือตะวันออกกลาง ซึ่งถือว่าเป็นตลาดที่มีปริมาณการซื้อขายที่สูง ทำให้ยากต่อการปั่นราคาโดยผู้ซื้อหรือผู้ขาย

นอกจากนี้ราคาน้ำมันตลาดสิงคโปร์มีการเคลื่อนไหวตามทิศทางเดียวกับตลาดในภูมิภาคอื่นๆ แต่มีความผันผวนน้อยกว่า ราคาน้ำมันตลาดสิงคโปร์จึงสะท้อนอุปสงค์และอุปทานน้ำมันที่แท้จริงของภูมิภาค จะเกิดอะไรขึ้น ! ถ้าประเทศไทยไม่อิงราคาน้ำมันสำเร็จรูปที่ตลาดสิงคโปร์

ถ้าหากว่าไทยตั้งราคาน้ำมันสำเร็จรูป "ต่ำกว่า" สิงคโปร์ จะทำให้โรงกลั่นมองหาโอกาสส่งออกน้ำมันเพื่อความอยู่รอด ผลที่ตามมาคือ ประเทศไทยอาจจะขาดแคลนน้ำมันสำเร็จรูป

ส่วนกรณีถ้าไทยตั้งราคาน้ำมันสำเร็จรูป "สูงกว่า" สิงคโปร์ จะทำให้ผู้ค้าน้ำมันไม่ซื้อ น้ำมันจากโรงกลั่นในประเทศ เพราะการนำเข้าน้ำมันจากสิงคโปร์จะมีราคาต่ำกว่า

ทำให้ที่สุกโรงกลั่นในประเทศก็ต้องส่งออก น้ำมันไปขายต่างประเทศในราคาตลาด ทำให้เกิดการนำเข้า ส่งออก โดยไม่สร้างมูลค่าเพิ่มให้กับประเทศ

### ตลาดหลักค้าน้ำมันสำเร็จรูปของโลก



## 5. โครงสร้างราคาขายปลีกน้ำมันสำเร็จรูป รัฐเป็นผู้กำกับดูแล

ราคาน้ำมันสำเร็จรูปสิงคโปร์ ถือเป็น ตัวแปรสำคัญตัวหนึ่งในการกำหนดราคาขายปลีกน้ำมันในประเทศ แต่อีกหนึ่งตัวแปรที่สำคัญ คือ การกำหนด "โครงสร้างราคาน้ำมัน" ของแต่ละประเทศที่แตกต่างกัน ทำให้ราคาขายปลีกน้ำมันของแต่ละประเทศแตกต่างกัน

หากพิจารณาจากโครงสร้างราคาน้ำมันขายปลีกของไทย พบว่าโดยเฉลี่ย 50 - 65% ของราคาขายปลีกเป็นต้นทุนเนื้อน้ำมันสำเร็จรูป ที่ยังไม่รวมค่าขนส่งหรือที่เรียกอีกอย่างว่า "ราคา ณ โรงกลั่น" 30 - 45% เป็นค่าภาษีและเงินนำส่งกองทุน และที่เหลือ 5% เป็นค่าการตลาด

ดังนั้นหาก มีการจัดเก็บภาษีและเงินนำส่งกองทุนในอัตราที่สูงก็จะส่งผลให้ราคาขายปลีกน้ำมันสูงขึ้นด้วย

อัตราภาษีและเงินนำส่งกองทุนดังกล่าว ประกอบด้วย ภาษีสรรพสามิต ภาษีเทศบาล ภาษีมูลค่าเพิ่ม กองทุนน้ำมันเชื้อเพลิง และกองทุนเพื่อส่งเสริมการอนุรักษ์พลังงาน

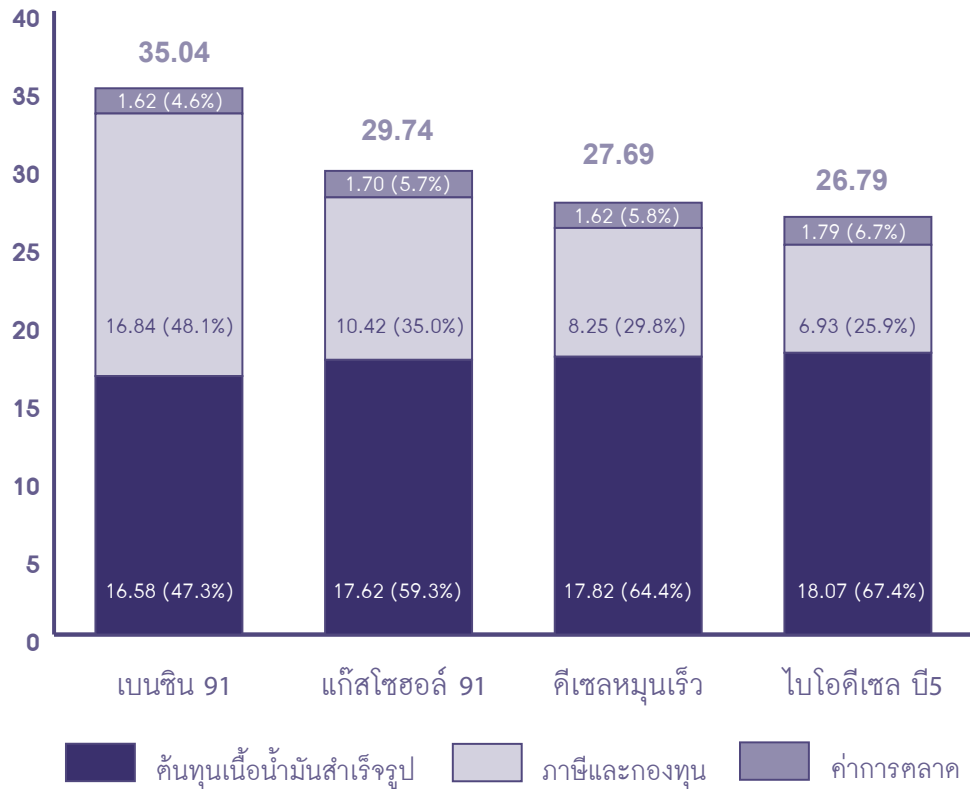
นอกจากนี้รัฐบาลได้ใช้อัตราภาษีเป็นเครื่องมือในการส่งเสริมการใช้พลังงานทดแทน โดยกำหนดอัตราภาษีน้ำมันแก๊สโซฮอล์และน้ำมันไบโอดีเซลต่ำกว่าน้ำมันเบนซินและน้ำมันดีเซล ทำให้ราคาขายปลีกของพลังงานทดแทนต่ำลง เพื่อจูงใจประชาชนให้เกิดการใช้มากขึ้น

ทั้งหมดนี้เป็นข้อเท็จจริงที่ว่า "โครงสร้างราคาน้ำมัน" ขายปลีกในตลาด อยู่ภายใต้การกำกับดูแลของรัฐบาล ผู้ประกอบการจะไม่สามารถกำหนดโครงสร้างราคาได้เอง



## โครงสร้างราคาน้ำมันในประเทศ (เขตกรุงเทพฯ)

ราคา (บาท / ลิตร)



ณ มิถุนายน 2553

ที่มา : สำนักงานนโยบายและแผนพลังงาน กระทรวงพลังงาน

## 6. น้ำมันเมืองไทยไม่แพงกว่าประเทศเพื่อนบ้าน

ไทยและเพื่อนบ้านอีกหลายประเทศจำเป็นต้องนำเข้าน้ำมันจากต่างประเทศเป็นหลัก เพราะแหล่งน้ำมันดิบที่ผลิตจากในประเทศไม่เพียงพอกับความต้องการ

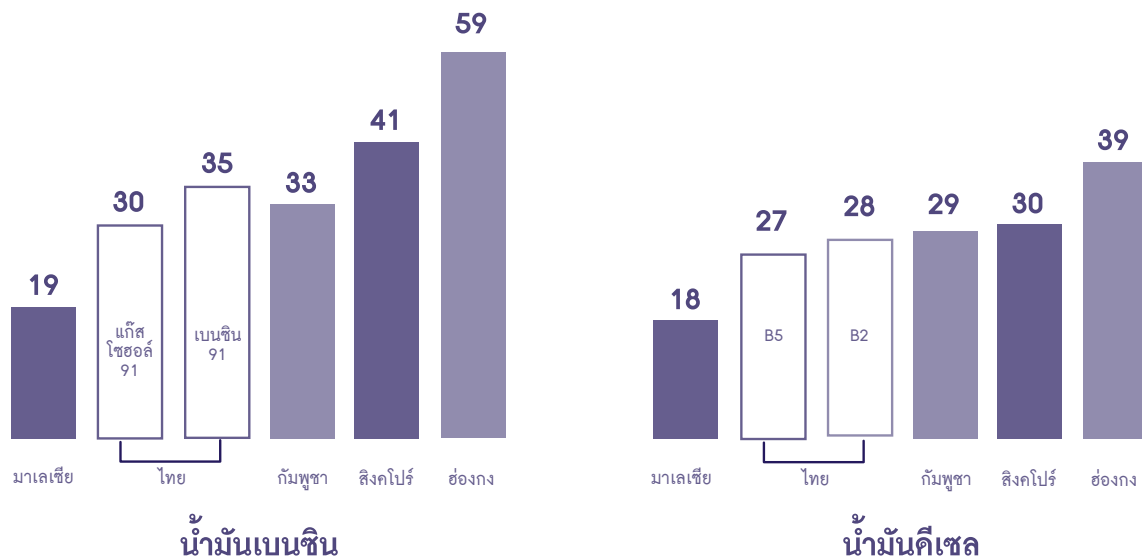
นอกจากต้นทุนของเนื่อน้ำมันแล้ว แต่ละประเทศยังมีต้นทุนในเรื่องของภาษีและกองทุนต่างๆ ซึ่งรัฐบาลของแต่ละประเทศจะกำหนดนโยบายการจัดเก็บแตกต่างกันออกไป ถือเป็นส่วนสำคัญที่ทำให้ราคาขายปลีกในแต่ละประเทศต่างกัน จึงเป็นสาเหตุที่ราคาขายปลีกน้ำมันในประเทศไทยสูงกว่าเพื่อนบ้านในบางประเทศ โดยไม่ได้เกิดจากการตั้งราคาที่ดีำกำไรเกินควรของผู้ค้า

อย่างไรก็ตาม ปัจจุบันราคาขายปลีกน้ำมันเชื้อเพลิงในประเทศไทยยัง "ถูกกว่า" เพื่อนบ้านอย่าง กัมพูชา สิงคโปร์ และฮ่องกง

ยกเว้น "มาเลเซีย" ที่ราคาขายปลีกน้ำมันถูกกว่าไทยค่อนข้างมาก เพราะมาเลเซียมีแหล่งน้ำมันดิบภายในประเทศมากเพียงพอต่อความต้องการ ไม่จำเป็นต้องนำเข้า ดังนั้น ต้นทุนน้ำมันของมาเลเซียจึงต่ำกว่า ประกอบกับโครงสร้างภาษีที่ต่างกัน จึงเป็นเหตุผลทำให้ราคาขายปลีกน้ำมันในมาเลเซียถูกกว่าไทย

## เปรียบเทียบราคาน้ำมันกับประเทศเพื่อนบ้าน

ราคา (บาท / ลิตร)



ณ มิถุนายน 2553

ที่มา : รวบรวมจากหลายแหล่ง

## 7. ค่าการตลาดไม่ใช่กำไร

ค่าการตลาด "ไม่ใช่กำไร" ของบริษัท ผู้ค้าน้ำมัน แต่เป็น "ส่วนต่าง" ระหว่างต้นทุนน้ำมันที่ผู้ค้าซื้อมาจากโรงกลั่นกับราคาขายปลีก ณ สถานีบริการ โดยที่ยังไม่ได้หักค่าใช้จ่ายในการดำเนินการของบริษัทผู้ค้าน้ำมัน เช่น ค่าขนส่งน้ำมันจากโรงกลั่นมายังคลังน้ำมัน ค่าลงทุนก่อสร้างคลังน้ำมันค่าเก็บรักษา ค่าสารเพิ่มคุณภาพ ค่าส่งเสริมการตลาด ค่าผลตอบแทนในการดำเนินธุรกิจ ฯลฯ อีกทั้งยังเปลี่ยนแปลงตลอดเวลาตามต้นทุนและสภาพการแข่งขัน ค่าการตลาดต้องแบ่งกันระหว่างบริษัทผู้ค้าน้ำมันและเจ้าของสถานีบริการ เพื่อเป็นค่าตอบแทนในการลงทุนซื้อที่ดิน ค่าก่อสร้าง ค่าน้ำ ค่าไฟ ค่าจ้างแรงงาน ฯลฯ

จากการศึกษาของสถาบันปิโตรเลียมแห่งประเทศไทย เมื่อปี 2549 ค่าการตลาดที่เหมาะสมกับทุกฝ่ายและทำให้ธุรกิจอยู่ได้

สำหรับสถานีบริการเก่าที่เปิดดำเนินการมานานจนเลยจุดคุ้มทุนแล้ว ควรอยู่ในระดับไม่ต่ำกว่า 1.50 บาทต่อลิตร ส่วนสถานีบริการสร้างใหม่ หรือสถานีบริการที่มีการปรับปรุงรูปแบบอาคาร สถานที่ ค่าการตลาดควรอยู่ในระดับไม่ต่ำกว่า 1.80 - 2.00 บาทต่อลิตร

อย่างไรก็ตาม ในความเป็นจริงค่าการตลาดที่ผู้ค้าน้ำมันได้รับอยู่ในระดับต่ำกว่าค่าการตลาดที่เหมาะสมโดยตลอดตั้งแต่ปี 2545 - 2553 (11 มีนาคม 2553) ทั้งที่ต้นทุนในการดำเนินธุรกิจ เช่น ค่าที่ดิน ค่าก่อสร้าง ค่าน้ำ ค่าไฟ ฯลฯ ปรับตัวสูงขึ้นอย่างต่อเนื่อง

ทั้งนี้ ข้อมูลอ้างอิงจากราคาขายปลีกน้ำมันของ ปตท. พบว่า ณ วันที่ 8 มิถุนายน 2553 ค่าการตลาดเฉลี่ยอยู่ที่ 1.34 บาทต่อลิตร

## 8. การปรับขึ้น - ลงราคาขายปลีกน้ำมัน

จากการที่ต้นทุนเนื้อน้ำมันสำเร็จรูปมีการอ้างอิงราคาตลาดสิงคโปร์ ทำให้ต้นทุนมีการเปลี่ยนแปลงขึ้นลงทุกวัน ขณะที่ราคาขายปลีกน้ำมันในประเทศไม่ได้ปรับขึ้นลงทุกวัน ส่งผลให้ค่าการตลาดรายวันของผู้ค้าน้ำมันมีการเปลี่ยนแปลงขึ้นลงตลอดเวลา

เพราะหากราคาน้ำมันตลาดสิงคโปร์ปรับตัวเพิ่มขึ้น แต่ราคาขายปลีกน้ำมันในประเทศไม่ได้ปรับเพิ่มขึ้นก็เท่ากับว่าผู้ค้าจะได้รับค่าการตลาดลดลง ในทางกลับกันหากราคาน้ำมันตลาดสิงคโปร์ปรับตัวลดลง ก็จะทำให้สัดส่วนของค่าการตลาดปรับตัวเพิ่มขึ้น

นอกจากนี้อัตราแลกเปลี่ยน อัตราภาษี และการจัดเก็บเงินเข้ากองทุนน้ำมัน มีผลต่อการเปลี่ยนแปลงขึ้นลงของราคาขายปลีกน้ำมัน ส่วนสาเหตุที่ราคาขายปลีกน้ำมันในประเทศไม่สามารถปรับขึ้นลงทันทีตามราคาน้ำมัน

ในตลาดสิงคโปร์นั้น เนื่องจากจะทำให้เกิดการเปลี่ยนแปลงราคาขายปลีกบ่อยครั้งเกินไป จะทำให้ผู้บริโภคเกิดสับสน รวมถึงส่งผลต่อประสิทธิภาพของหน่วยงานภาครัฐ ในการกำกับดูแลราคาขายปลีกในแต่ละพื้นที่ให้เป็นไปตามราคาที่มีการประกาศเปลี่ยนแปลง เพื่อไม่ให้เกิดการปรับขึ้นลงราคาขายปลีกในแต่ละครั้ง ส่งผลกระทบต่อผู้บริโภคและผู้เกี่ยวข้องอื่นๆ มากนัก การปรับขึ้นลงราคาในแต่ละครั้งอยู่ระหว่าง 0.40 - 0.80 บาทต่อลิตร และจะเว้นช่วงเวลาให้มีระยะห่างกันพอสมควร

การเปลี่ยนแปลงของราคาขายปลีกน้ำมันในประเทศ ถือเป็นการเปลี่ยนแปลงโดยคำนึงถึงการเปลี่ยนแปลงของราคาน้ำมันสำเร็จรูป ไม่ใช่ราคาน้ำมันดิบ ซึ่งทิศทางของราคาน้ำมันทั้งสองชนิดไม่จำเป็นต้องเป็นไปในทิศทางเดียวกันเสมอไป

## 9. กลไกตลาด "ธุรกิจค้าปลีกน้ำมัน"

ธุรกิจค้าปลีกน้ำมันในประเทศไทย เป็นธุรกิจที่มีการแข่งขันเสรีตามกลไกตลาด โดยมีหน่วยงานของรัฐ ทำหน้าที่ดูแลราคาขายปลีกให้เหมาะสม ที่ผ่านมามีจำนวนผู้ค้าน้ำมันที่ขึ้นทะเบียนเป็นผู้ค้าน้ำมันของกรมธุรกิจพลังงาน มีจำนวนเพิ่มขึ้นอย่างต่อเนื่อง

ณ เดือนกุมภาพันธ์ 2553 มีจำนวนผู้จดทะเบียนเป็นผู้ค้าน้ำมันตามมาตรา 7 ภายใต้พระราชบัญญัติการค้าปลีกน้ำมันเชื้อเพลิง พ.ศ. 2543 ถึง 39 ราย และมีจำนวนผู้ค้าน้ำมันตามมาตรา 10 อีกถึง 162 ราย ยังไม่รวมถึงผู้ค้ารายย่อยที่จำหน่ายน้ำมันในรูปแบบของสถานีบริการขนาดเล็กอีกเป็นจำนวนมากกว่า 14,000 สถานี

ปี 2552 ปตท. มีส่วนแบ่งการตลาด 33.7% ซึ่งไม่ใช่ตลาดส่วนใหญ่ และในการตั้ง

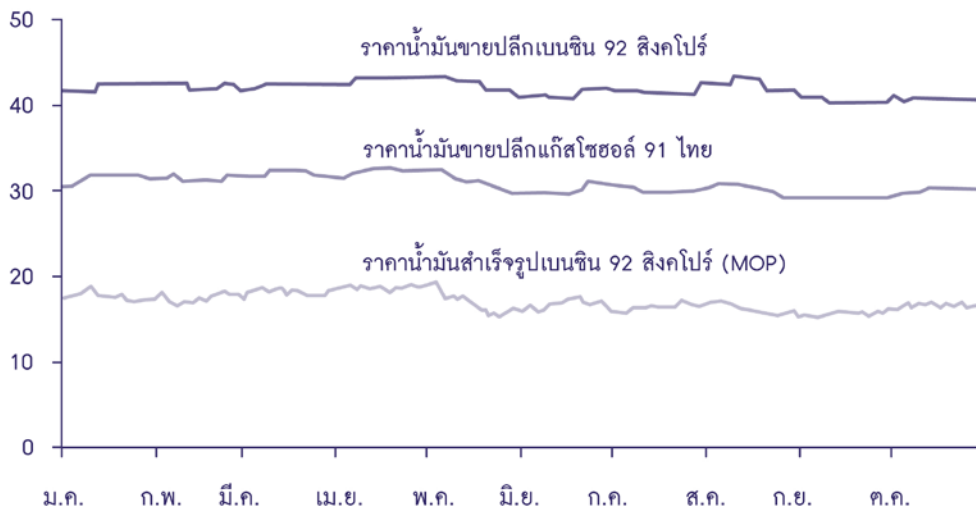
ราคาขายปลีกผู้ค้าน้ำมันทุกรายสามารถตั้งราคาได้เอง จึงเป็นการแข่งขันเสรี ซึ่งกลไกตลาดจะเป็นตัวกำหนดให้ราคามีการเปลี่ยนแปลงเคลื่อนไหวตามองค์ประกอบของต้นทุนและสภาพการแข่งขัน โดยมีกรมการค้าภายใน กระทรวงพาณิชย์เป็นผู้ดูแลให้ราคาขายปลีก ณ สถานีบริการเป็นไปตามที่ผู้ค้าน้ำมันประกาศ

เนื่องจากความแตกต่างของ "ราคา" ขายปลีกน้ำมัน เป็นปัจจัยต่อการตัดสินใจของผู้บริโภคคนไทย ดังนั้น ราคาขายปลีกน้ำมันในตลาดจึงอยู่ในระดับเท่ากันหรือใกล้เคียงกันอย่างมาก เพราะผู้ค้าแต่ละรายไม่ต้องการสูญเสียส่วนแบ่งการตลาด จึงต้องปรับราคาให้อยู่ในระดับเดียวกัน อย่างไรก็ตามในสภาวะที่ราคาน้ำมันในตลาดโลกปรับตัวขึ้นสูงอย่างรุนแรง

จะเห็นได้หลายครั้งว่า ปตท. ชะลอการ ให้ซ้่ากว่าคู่แข่งอยู่เสมอ เพื่อเป็นการ  
ปรับขึ้นราคาขายปลีกน้ำมันในประเทศ แบ่งเบาภาระของผู้บริโภค

### ราคาน้ำมันสำเร็จรูปและราคาขายปลีกของสิงคโปร์และไทย (มกราคม - ตุลาคม 2553)

ราคา (บาท / ลิตร)



ที่มา : สนพ., Reuters, BOT

หมายเหตุ : ใช้อัตราแลกเปลี่ยนเฉลี่ยรายเดือนของธนาคารแห่งประเทศไทยในการคำนวณ

## 10. ทำไมประเทศไทยต้องมีโรงกลั่น และเหตุผลที่ ปตท. ต้องเข้าถือหุ้นโรงกลั่น 5 แห่ง

ธุรกิจการกลั่นใช้เงินลงทุนสูง และเป็นธุรกิจที่มีวัฏจักรขึ้นลง ตามอัตราการเจริญเติบโตของเศรษฐกิจโลก ทำให้มีความเสี่ยงจากปัจจัยอื่นๆ ที่ควบคุมได้ยาก อย่างไรก็ตาม ถ้าพิจารณาตามความมั่นคงด้านพลังงานในระดับประเทศ ประเทศไทยมีความจำเป็นต้องมีโรงกลั่นเป็นของตนเอง เพื่อให้เกิดมั่นใจได้ว่าเมื่อเกิดวิกฤติพลังงาน ประเทศไทยจะมีน้ำมันสำเร็จรูปเพียงพอต่อความต้องการ ไม่ต้องพึ่งพาการนำเข้าทั้งหมด ทั้งนี้เพราะน้ำมันเชื้อเพลิงเป็นปัจจัยพื้นฐานของการพัฒนาเศรษฐกิจ และยกระดับคุณภาพชีวิตของประชาชน

นอกจากนี้ การมีโรงกลั่นมากกว่า 1 แห่งในประเทศ (ปัจจุบันมีอยู่ 7 แห่ง) ยังทำให้เกิดการแข่งขันเสรี ด้วยกลไกตลาดเป็นผลให้ผู้บริโภคได้ประโยชน์ในการได้สินค้าในราคาที่เหมาะสม

สาเหตุที่ทำให้ ปตท. ต้องเข้าไปซื้อกิจการโรงกลั่นในประเทศ จนส่งผลให้เป็นผู้ถือหุ้นโรงกลั่นจำนวน 5 แห่ง จาก 7 แห่ง แต่เป็นสัดส่วนการถือหุ้นเพียง 36% ของทั้งประเทศ ถ้าคิดตามการถือหุ้นของ ปตท. ในโรงกลั่นทั้งหมด ทั้งนี้การถือหุ้นในโรงกลั่นของ ปตท. ส่วนใหญ่เนื่องจากนโยบายรัฐที่ต้องการสร้างเสถียรภาพด้านพลังงานของประเทศ



ตัวอย่างเช่น โรงกลั่นน้ำมันระยอง ซึ่ง  
ขณะนั้น ปตท. ถือหุ้นอยู่ 36% เผชิญกับ  
ภาวะขาดทุนสะสมและขาดสภาพคล่อง  
อย่างหนักในปี 2540 ทำให้บริษัท เซลล์  
(ประเทศไทย) จำกัด ซึ่งถือหุ้นอยู่ใน  
โรงกลั่นน้ำมันระยอง 64% ตัดสินใจเลิก  
ประกอบธุรกิจการกลั่นในไทย ทางรัฐบาล  
จึงมอบหมายให้ ปตท. เข้าไปซื้อหุ้น  
ทั้งหมดจากบริษัท เซลล์หรือแม้แต่โรง  
กลั่นไออาร์พีซี (ทีพีไอ เดิม) ที่ได้รับผล  
กระทบจากวิกฤติอย่างหนัก จนต้องใช้  
เวลาในการปรับโครงสร้างนี้อยู่ยาวนาน  
หลายปี จนในที่สุด ปตท. ได้รับมอบหมาย  
จากรัฐเข้าไปถือหุ้นในสัดส่วน 31.5%

ทำให้ไม่ต้องล้มละลายหรือตกเป็นของ  
เจ้าหนี้ต่างชาติ

สำหรับการเข้าไปช่วยปรับโครงสร้างนี้  
ของโรงกลั่นทั้งหลายนั้น ปตท. ใช้เม็ดเงิน  
จากการดำเนินงานของ ปตท. และส่วนหนึ่ง  
มาจากการระดมทุนในตลาดหลักทรัพย์  
แห่งประเทศไทย

## 11. ค่าการกลั่นขึ้นลงเป็นวัฏจักร

"ค่าการกลั่น" คือ "ส่วนต่าง" ระหว่างรายได้จากการขายน้ำมันสำเร็จรูปทุกชนิดที่กลั่นได้ หักกับต้นทุนราคาน้ำมันดิบ ซึ่งค่าการกลั่นยังไม่ได้หักค่าใช้จ่ายในการกลั่น ค่าปรับปรุงคุณภาพ ค่าเสื่อมราคาคอกเบียร์ รวมถึงต้นทุนในการดำเนินงาน และค่าใช้จ่ายอื่นๆ ของโรงกลั่น ดังนั้นค่าการกลั่นจึงไม่ใช่กำไรของโรงกลั่น

ภาครัฐโดยสำนักงานนโยบายและแผนพลังงาน (สนพ.) กระทรวงพลังงาน ยังเป็นหน่วยงานติดตามดูแลค่าการกลั่นให้เป็นไปในระดับที่เหมาะสม และเป็นธรรมกับผู้บริโภค

นอกจากนี้ ค่าการกลั่นจะขึ้นลงเป็นวัฏจักรตามอุปสงค์และอุปทานของน้ำมันสำเร็จรูป เมื่อความต้องการใช้น้ำมันสำเร็จรูปเพิ่มขึ้น ในขณะที่ยังไม่มีการขายกำลังการกลั่น

ค่าการกลั่นจะปรับตัวสูงขึ้น และจากความต้องการที่เพิ่มสูงขึ้นนี้ ทำให้โรงกลั่นขยายกำลังการกลั่นเพิ่มขึ้น

เนื่องจากการสร้างโรงกลั่นใหม่ต้องใช้เงินลงทุนสูง จึงต้องสร้างให้มีกำลังการกลั่นขนาดใหญ่ เพื่อให้เงินลงทุนต่อหน่วยถูกลง (Economy of Scale) ดังนั้นเมื่อโรงกลั่นใหม่เปิดดำเนินการพร้อมกันหลายแห่ง จะทำให้กำลังการกลั่นสูงเกินกว่าความต้องการ ส่งผลให้ธุรกิจการกลั่นเข้าสู่วัฏจักรขาลง จนกว่าความต้องการน้ำมันสำเร็จรูปเพิ่มสูงขึ้นกว่ากำลังผลิต ก็จะทำให้เข้าสู่วัฏจักรขาขึ้นอีกครั้ง

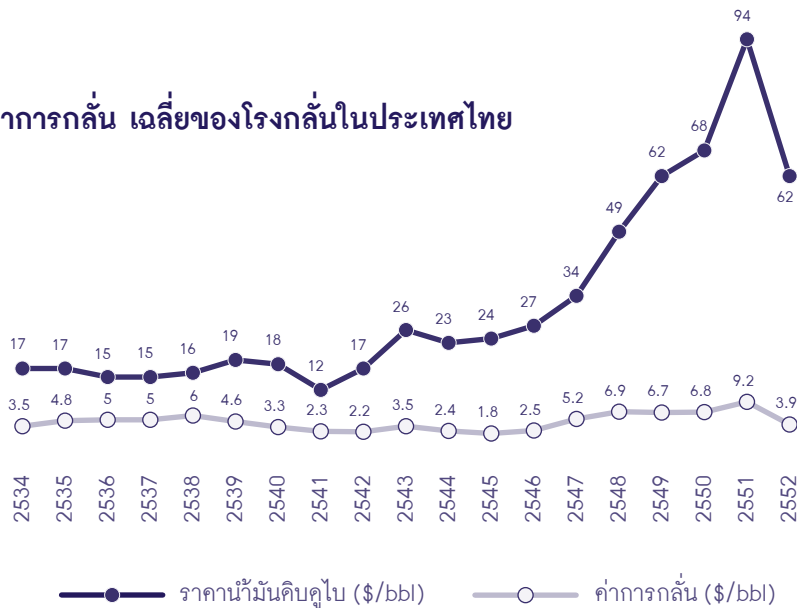
ปัจจุบันธุรกิจการกลั่นอยู่ในวัฏจักร "ขาลง" เพราะขณะนี้โรงกลั่นใหม่ที่มีขนาดใหญ่เกิดขึ้นทั้งในประเทศจีน อินเดีย และตะวันออกกลาง ซึ่งเป็นวัฏจักรขาลงที่

รุนแรงกว่าในอดีต เนื่องจากความต้องการน้ำมันสำเร็จรูปยังอยู่ในระดับต่ำจากผลกระทบต่อเนื่องจากวิกฤติเศรษฐกิจ

ข้อมูลจาก สนพ. ระบุว่า ในปี 2552 ค่าการกลั่นเฉลี่ยของโรงกลั่นในประเทศอยู่ที่ 3.9 เหรียญสหรัฐ ต่อบาร์เรล ปรับลดลง

จากปี 2551 ซึ่งอยู่ที่ 9.2 เหรียญสหรัฐ ต่อบาร์เรล ขณะที่ราคาน้ำมันดิบคูโบเฉลี่ยอยู่ที่ 62 เหรียญสหรัฐ ต่อบาร์เรล จากปี 2551 อยู่ที่ 94 เหรียญสหรัฐ ต่อบาร์เรล สะท้อนให้เห็นว่าค่าการกลั่นในประเทศอยู่ในช่วงวัฏจักรขาลง โดยโรงกลั่นจะต้องเป็นผู้รับความเสี่ยงของวัฏจักรราคานี้

ค่าการกลั่น เฉลี่ยของโรงกลั่นในประเทศไทย



ที่มา : สำนักงานนโยบายและแผนพลังงาน กระทรวงพลังงาน

## 12. เอ็นจีวี พลังงานทางเลือกภาคขนส่ง

การพัฒนาและส่งเสริมการใช้เอ็นจีวีของ ปตท. มีวัตถุประสงค์หลักเพื่อเป็น "พลังงานทางเลือก" ให้กับภาคขนส่ง เพื่อลดผลกระทบจากความผันผวนของราคาน้ำมัน ที่มีแนวโน้มจะสูงขึ้นเรื่อยๆ รวมทั้งลดการนำเข้าน้ำมันจากต่างประเทศ เริ่มจากระบบขนส่งมวลชน และรถสาธารณะ เช่น รถโดยสาร แท็กซี่ เนื่องจากเอ็นจีวีมาจากก๊าซธรรมชาติในประเทศทำให้มีต้นทุน "ต่ำกว่า" น้ำมันและยังเป็นพลังงานสะอาด

อย่างไรก็ตาม จนถึงปัจจุบัน ปตท. ได้ดำเนินการตามนโยบายรัฐ ด้วยการขายเอ็นจีวีในราคา 8.50 บาทต่อกิโลกรัม

ซึ่ง "ต่ำกว่า" ต้นทุนที่แท้จริงซึ่งอยู่ที่ประมาณ 14 - 15 บาทต่อกิโลกรัม ทำให้ ปตท. ขาดทุนไม่ต่ำกว่า 5 - 6 บาทต่อกิโลกรัม และแบกรับภาระทางการเงินมาโดยตลอด ตั้งแต่ปี 2545 จนถึงปี 2552 ปตท. ต้องแบกรับภาระรวมเป็นมูลค่ากว่า 18,500 ล้านบาท

ทั้งนี้ ในปี 2550 คณะกรรมการนโยบายพลังงานแห่งชาติ ได้มีมติให้ปรับขึ้นราคาเป็นขั้นบันได เพื่อสะท้อนต้นทุนที่แท้จริง แต่จากสถานะเศรษฐกิจที่ชะลอตัว ทำให้รัฐขอให้ ปตท. ชะลอการปรับราคาเอ็นจีวีออกไปจนถึงเดือนกุมภาพันธ์ 2554 หลังจากนั้นจึงค่อยมาพิจารณาปรับราคาขาย



### 13. การปรับปรุงคุณสมบัติก๊าซเอ็นจีวี โดยการ เติมก๊าซคาร์บอนไดออกไซด์ (CO<sub>2</sub>)

โดยธรรมชาติก๊าซธรรมชาติที่ผลิตได้ในแต่ละแหล่งในโลกจะมีคุณสมบัติที่แตกต่างกัน เช่น ค่าความร้อน ปริมาณก๊าซคาร์บอนไดออกไซด์ (CO<sub>2</sub>) ปริมาณก๊าซไนโตรเจน (N<sub>2</sub>) และสิ่งเจือปนต่างๆ เป็นต้น ด้วยเหตุนี้ กรมธุรกิจพลังงานจึงต้องกำหนดมาตรฐานคุณภาพก๊าซธรรมชาติที่จำหน่ายเป็นเชื้อเพลิงในภาคขนส่ง โดยกำหนดค่าความร้อนอยู่ระหว่าง 37 - 42 เมกะจูลต่อลูกบาศก์เมตร และปริมาณ CO<sub>2</sub> ที่ไม่เกิน 18%

ปัจจุบัน ก๊าซธรรมชาติที่จำหน่ายในประเทศผลิตมาจาก 2 แหล่งคือ แหล่งก๊าซฝั่งตะวันออก (อ่าวไทย) และแหล่งก๊าซ

ฝั่งตะวันตก (สหภาพพม่า) ระดับค่าความร้อนจาก 2 แหล่งต่างกันมาก โดยที่ก๊าซธรรมชาติที่ผลิตจากแหล่งก๊าซ ฝั่งตะวันออก (อ่าวไทย) มีค่าความร้อนที่สูงกว่าแหล่งก๊าซ ฝั่งตะวันตก (สหภาพพม่า) และสูงกว่ามาตรฐานที่กรมธุรกิจพลังงานกำหนด

ผู้ใช้รถ NGV จะประสบปัญหาเกี่ยวกับเครื่องยนต์ เช่น วิ่งสะดุด เบาძပ် ความร้อนสูงหรือเครื่องดับระหว่างการใช้งาน เมื่อนำรถไปเติม NGV จากสถานีบริการในต่างพื้นที่ ถ้าสถานีบริการนั้นๆ จำหน่ายก๊าซ NGV ที่มีค่าความร้อนต่างกันมาก

ปตท. จึงจำเป็นต้องปรับคุณสมบัติก๊าซธรรมชาติที่จำหน่ายในภาคขนส่งให้มีคุณสมบัติใกล้เคียงกันในทุกพื้นที่ที่มีการจำหน่ายในประเทศ เพื่อความสะดวกของผู้บริโภค โดย ปตท. ได้พิจารณาแล้วเห็นว่า การเติม CO<sub>2</sub> (ในสัดส่วนที่ไม่เกิน 3%) ในก๊าซธรรมชาติที่ผลิตจากแหล่งตะวันออก น่าจะเป็นวิธีการที่เหมาะสมที่สุดในเชิงเศรษฐศาสตร์ แม้ว่า ปตท. ยังต้องมีต้นทุนเพิ่มขึ้นจากการคั่งกล่าว แต่อย่างไรก็ตาม ปตท. ยังคงจำหน่ายก๊าซ NGV ในราคาเท่าเดิมที่ 8.50 บาทต่อกิโลกรัม ซึ่ง "ต่ำกว่า" ต้นทุนที่แท้จริงซึ่งอยู่ที่ประมาณ 14 - 15 บาทต่อกิโลกรัม

## 14. แอลพีจี มาจากไหน

แอลพีจี หรือ ก๊าซหุงต้ม มาจากการผลิตในประเทศ และการนำเข้า

- **การผลิตในประเทศ** โดยการนำก๊าซธรรมชาติจากอ่าวไทยมาแยก ณ โรงแยกก๊าซธรรมชาติ คิดเป็นสัดส่วน 60% ของปริมาณการผลิตแอลพีจีในประเทศ และส่วนที่เหลือได้มาจากการนำเข้าน้ำมันดิบผ่านกระบวนการกลั่น ณ โรงกลั่นในประเทศ ออกมาเป็นแอลพีจี และน้ำมันเชื้อเพลิงชนิดต่างๆ ตามแต่คุณสมบัติการกลั่น โดยที่แอลพีจีไม่ได้เป็นแค่ผลพลอยได้จากการกลั่นน้ำมันของโรงกลั่น แต่เป็นผลิตภัณฑ์หลักตัวหนึ่งของโรงกลั่น

ปัจจุบัน ราคาแอลพีจีถูก "ควบคุม" โดยรัฐ ทำให้ราคาขายแอลพีจีในประเทศ "ต่ำกว่า"

ราคาในตลาดโลก โดยที่ผ่านมารัฐได้ควบคุมราคาแอลพีจี ณ โรงกลั่น/โรงแยกก๊าซ ที่ระดับ 332 เหรียญสหรัฐฯ ต่อตัน ขณะที่ราคาตลาดโลกอยู่ที่ประมาณ 750 เหรียญสหรัฐฯ ต่อตัน (พฤษภาคม 2553) การควบคุมราคาแอลพีจีโดยรัฐส่งผลให้มีการบริโภคสูงขึ้นอย่างมาก ทำให้การผลิตแอลพีจีในประเทศไม่เพียงพอต่อความต้องการ จึงเป็นเหตุผลหลักที่ประเทศไทยต้องนำเข้า

- **การนำเข้า** ประเทศไทยเคยเป็นประเทศส่งออกแอลพีจี แต่ในขณะนี้ต้องนำเข้า เนื่องจากความต้องการใช้แอลพีจีของประเทศมีอัตราสูงขึ้นเฉลี่ยปีละ 8 - 9 % ถึงแม้ว่าโรงแยกก๊าซธรรมชาติหน่วยที่ 6 จะเดินเครื่องในเชิง



พาณิชย์ได้ตั้งแต่เดือนมกราคม 2554 ประเทศไทยก็ยังคงมีการนำเข้าแอลพีจีอย่างต่อเนื่อง

การที่ต้องมีการนำเข้าแอลพีจี มาขาย ในราคาควบคุมในประเทศ ก่อให้เกิด ส่วนต่างของราคา ซึ่งรัฐชดเชยโดยอ้างอิง จากส่วนต่างของ "ราคานำเข้า" กับราคา ขายในประเทศ

อย่างไรก็ตาม รัฐไม่ได้ชดเชยส่วนต่าง ของการนำก๊าซธรรมชาติจากอ่าวไทยมา ผลิตแอลพีจีกับราคาขายในประเทศให้ กับโรงแยกก๊าซฯ และแอลพีจีที่ได้จาก การนำเข้าน้ำมันดิบมากล้น ซึ่งโรงกลั่นเป็น ผู้แบกรับภาระส่วนต่างจากการซื้อน้ำมัน ดิบที่ราคาตลาดโลก (80 เหรียญสหรัฐฯ

ต่อบาร์เรล ณ ตุลาคม 2553) มากล้นเป็น แอลพีจีเพื่อขายในราคา 29 เหรียญสหรัฐฯ ต่อบาร์เรลเทียบเท่าน้ำมันดิบ จะเห็นได้ว่า ปัญหาทั้งหมดที่กล่าวมานี้ เกิดจากการ ควบคุมราคาแอลพีจีที่ต่ำกว่าราคาตลาด โลกอย่างมาก

ส่วนการที่ไทยยังคงส่งออกแอลพีจีบ้าง บางส่วนที่น้อยมาก ทั้งๆ ที่ต้องนำเข้าจาก ต่างประเทศนั้น เป็นเพราะรัฐบาลของ ประเทศเพื่อนบ้าน เช่น ลาวและพม่าได้ขอ ความช่วยเหลือจากรัฐบาลไทยให้ช่วยนำ เข้าแอลพีจีแทนก่อนจะส่งต่อไปยังประเทศ เพื่อนบ้านเหล่านั้น เนื่องจากประเทศ เหล่านั้นไม่มีระบบสาธารณูปโภครองรับ

## 15. ธุรกิจท่อก๊าซธรรมชาติเป็นธุรกิจเสรี

ธุรกิจท่อก๊าซธรรมชาติ เป็นธุรกิจเสรี ภายใต้การกำกับของคณะกรรมการกำกับกิจการพลังงาน ตามพระราชบัญญัติการประกอบกิจการพลังงาน พ.ศ. 2550 โดยผู้ประกอบการรายใด ไม่ว่าเป็นหน่วยงานของรัฐหรือเอกชนที่ต้องการดำเนินการได้ โดยขออนุญาตจากคณะกรรมการกำกับกิจการพลังงาน เช่น บริษัท อเมรคา เฮสส์ (ประเทศไทย) จำกัด บริษัท เอ็กซอนโมบิล เอ็กซ์โพลเรชั่น แอนด์ โพรดักชั่น โคราชอิงค์ กลุ่มบริษัท เซฟรอน และ ปตท. ก็ได้มีการวางท่อก๊าซธรรมชาติเพื่อการผลิต และจำหน่ายทั้งในทะเลและบนบก

อย่างไรก็ตาม เนื่องจากธุรกิจนี้ใช้เงินลงทุนสูงและต้องประกอบกิจการภายใต้หลักเกณฑ์และเงื่อนไขที่เข้มงวด การดำเนินการโครงการซึ่งรวมทั้งการใช้อสังหาริมทรัพย์ การก่อสร้าง และที่สำคัญที่สุดอัตราค่าบริการ (ค่าผ่านท่อ) ต้องดำเนินการตามหลักเกณฑ์และเงื่อนไขที่คณะกรรมการกำกับกิจการพลังงานกำหนด ภายใต้พระราชบัญญัติการประกอบกิจการพลังงาน พ.ศ. 2550 โดยมีวัตถุประสงค์มุ่งส่งเสริมให้การประกอบกิจการพลังงานเป็นไปอย่างมีประสิทธิภาพ เกิดความเป็นธรรมต่อผู้ประกอบการพลังงาน ผู้ใช้พลังงาน และส่งเสริมให้ประชาชนมีส่วนร่วมในการจัดการและตรวจสอบการดำเนินงาน จึงทำให้มีผู้ประกอบการเฉพาะรายใหญ่ๆ เท่านั้น

## 16. ก๊าซธรรมชาติมีส่วนทำให้ประชาชนใช้ไฟฟ้าถูกลง

ธุรกิจจัดหาและจำหน่ายก๊าซธรรมชาติ อยู่ภายใต้การกำกับของคณะกรรมการกำกับกิจการพลังงาน (กกพ.) ตามพระราชบัญญัติการประกอบกิจการพลังงาน พ.ศ. 2550 โดยโครงสร้างการกำหนดราคาจำหน่ายก๊าซธรรมชาติให้กับภาคการผลิตไฟฟ้าต้องเป็นไปตามหลักเกณฑ์ที่คณะกรรมการนโยบายพลังงานแห่งชาติกำหนด และอยู่ภายใต้การกำกับดูแลของ กกพ. ซึ่งประกอบด้วยราคาเนื้อก๊าซธรรมชาติ ค่าตอบแทนในการจัดหาและอัตราค่าผ่านท่อ

สำหรับโครงสร้างราคาเนื้อก๊าซธรรมชาติที่ซื้อจากผู้ผลิตในปัจจุบัน ส่วนหนึ่งอิงราคาน้ำมันเตา และส่วนที่เหลืออ้างอิงอยู่กับ

ดัชนีทางเศรษฐกิจของอุตสาหกรรมก๊าซฯ และน้ำมัน โดยปกติราคาก๊าซธรรมชาติสำหรับการผลิตไฟฟ้า อัตราเฉลี่ยจะอยู่ที่ประมาณ 50 - 60% ของราคาน้ำมันเตาขายปลีก

จากเหตุผลข้างต้นดังกล่าว การใช้ก๊าซธรรมชาติเป็นเชื้อเพลิงในการผลิตไฟฟ้า ซึ่งเป็นสาธารณูปโภคพื้นฐาน โดยเฉพาะอย่างยิ่ง ในช่วงที่โลกเผชิญกับภาวะผันผวนของราคาน้ำมันที่ปรับตัวสูงขึ้นมีส่วนทำให้ต้นทุนเชื้อเพลิงที่ใช้ในการผลิตไฟฟ้าในภาพรวมของประเทศเพิ่มขึ้นไม่มาก มีผลให้ค่าไฟฟ้าที่เรียกเก็บจากประชาชนถูกลง

## 17. ปิโตรเคมีแข่งขันเสรี สร้างมูลค่าเพิ่ม พัฒนา เศรษฐกิจไทย

การดำเนินธุรกิจปิโตรเคมีของกลุ่ม ปตท. มีจุดเริ่มต้นเพื่อต่อยอดและสร้างมูลค่าเพิ่มให้กับก๊าซธรรมชาติจากอ่าวไทยที่กลายเป็นอุตสาหกรรมหลักที่มีส่วนสำคัญในการพัฒนาประเทศและเสริมสร้างเศรษฐกิจของประเทศ เพราะผลิตภัณฑ์ปิโตรเคมีที่ผลิตได้จะถูกนำไปใช้เป็นวัตถุดิบในอุตสาหกรรมต่อเนื่องอื่นๆ อีกมากมาย เช่น อุตสาหกรรมบรรจุภัณฑ์ สิ่งทอ ชิ้นส่วนยานยนต์ อิเล็กทรอนิกส์ เครื่องใช้ไฟฟ้า ก่อสร้าง และสินค้าเกษตร เป็นต้น รวมทั้งประเทศไทยยังสามารถสร้างรายได้จากการส่งออกผลิตภัณฑ์ปิโตรเคมีปีละหลายแสนล้านบาท คิดอันดับ 1

ใน 5 ของการส่งออกของประเทศเมื่อเทียบกับสินค้าส่งออกอื่นๆ

ทั้งนี้ไทยได้พัฒนาอุตสาหกรรมปิโตรเคมีกว่า 30 ปี แล้ว ซึ่งปัจจุบันอยู่ในช่วงของการพัฒนาในระยะที่ 3 (ตั้งแต่ปี 2547 - 2564) โดยการพัฒนาในระยะที่ 3 จะเน้นการเชื่อมโยงสายการผลิต การพัฒนาเป็นกลุ่ม และความร่วมมือทางธุรกิจ เพื่อเพิ่มขีดความสามารถในการแข่งขันให้กับประเทศ

ปัจจุบันอุตสาหกรรมปิโตรเคมี สร้างรายได้ให้กับประเทศมากถึง 5 แสนล้านบาท หรือคิดเป็น 5.5% ของ GDP

ดังนั้น อุตสาหกรรมปิโตรเคมีจึงเปรียบ  
เสมือนเส้นเลือดใหญ่ที่ช่วยหล่อเลี้ยง  
เศรษฐกิจให้กับประเทศ อีกทั้งยังช่วยให้  
ประชาชนคนไทยมีความเป็นอยู่ที่ดีขึ้น  
เพราะสินค้าอุปโภคที่เราใช้กันอยู่ทุกวัน  
หรือแม้กระทั่งสินค้าอำนวยความสะดวก  
อื่นๆ ล้วนมาจากวัตถุดิบปิโตรเคมี ธุรกิจนี้  
มีการแข่งขันเสรีเพราะมีผู้ผลิตหลาย  
รายทั้งในประเทศและต่างประเทศ ล้วน  
แต่สามารถเสนอผลิตภัณฑ์ที่มีคุณภาพ  
ใกล้เคียงหรือเหมือนกันให้กับผู้บริโภค





## หมวดที่ 2 : โปร่งใสในการแปรรูป





178	1712	1712	42.45	40.00	27.08	+0.46	2.09%	1.45M
179	4215	4215	27.15	26.07	22.47	+0.46	2.09%	34.841M
180	2718	2718	22.59	21.71	22.47	-1.26	-5.12%	8.842M
181	2256	2256	23.97	22.74	23.37	+12.40	3.27%	1.104M
182	2359	2359	391.70	377.43	391.55	+0.74	0.78%	82.022M
183	3914	3915	95.67	93.96	95.61	+0.42	1.69%	7.433M
184	9561	9561	25.32	24.74	25.22	+0.30	1.22%	
185	2532	2532	24.89	24.35	24.82			

## 18. ทำไมต้องแปรรูป ปตท.

การแปรรูป ปตท. ถือว่าเป็นไปตามนโยบายของรัฐที่ต้องการให้ ปตท. มีความคล่องตัว แข็งแรง และสามารถดำเนินภารกิจสร้างความมั่นคงด้านพลังงานให้กับประเทศอย่างเข้มแข็ง เพราะการเข้าจดทะเบียนในตลาดหลักทรัพย์ฯ จะทำให้ ปตท. เพิ่มช่องทางระดมทุนจากตลาดหลักทรัพย์ฯ และการออกตราสารหนี้ เพื่อนำเงินไปใช้ขยายการลงทุนตามภารกิจได้คล่องตัวมากขึ้น อาทิ การขยายการลงทุนในธุรกิจสำรวจและผลิตปิโตรเลียม เพื่อจัดหาแหล่งพลังงานเพิ่มเติม การขยายระบบท่อส่งก๊าซธรรมชาติ โรงแยกก๊าซ

ธรรมชาติ สถานีเอ็นจีวี สถานีบริการน้ำมัน และการลงทุนในธุรกิจต่อเนื่อง ตลอดจนนำไปใช้เพื่อการปรับโครงสร้างหนี้บริษัทในกลุ่มโรงกลั่นและปิโตรเคมี เพื่อให้บริษัทเหล่านี้เข้มแข็ง ช่วยค้ำยอद्यการกิจของ ปตท.

ที่สำคัญ สามารถลดการพึ่งพางบประมาณจากภาครัฐในการสนับสนุนการลงทุนให้กับ ปตท. เนื่องจากการดำเนินธุรกิจพลังงานถือเป็นธุรกิจขนาดใหญ่ที่ต้องใช้เงินลงทุนสูงหากจะแข่งขันกับบริษัทพลังงานข้ามชาติ

การแปรรูป ปตท.เป็นการเพิ่มประสิทธิภาพ ความคล่องตัวในการบริหารงาน และ พัฒนาองค์กรให้มีการทำงานอย่างมืออาชีพมากขึ้น การเป็นบริษัทจดทะเบียน จะถูกจับตามองจากผู้ลงทุนภายใต้ กฎหมายมหาชนและพระราชบัญญัติ หลักทรัพย์และตลาดหลักทรัพย์ ซึ่งเป็น แรงกดดันให้บริษัทต้องมีการปรับปรุง ประสิทธิภาพการทำงานอย่างต่อเนื่อง อันเป็นการเพิ่มความสามารถในการ แข่งขันกับบริษัทพลังงานข้ามชาติ ซึ่ง ส่งผลให้ ปตท. มีผลประกอบการดีขึ้น และสถานะทางการเงินที่เข้มแข็ง ซึ่ง เป็นการเพิ่มรายได้ให้กับรัฐในรูปแบบของ

เงินปันผล ภาษีเงินได้ และมูลค่าหุ้น

ขณะเดียวกันการนำ ปตท. เข้าจดทะเบียน ในตลาดหลักทรัพย์ฯ ยังถือว่าเป็นการ พัฒนาตลาดเงิน ตลาดทุนของประเทศ และเป็นตัวอย่างของการพัฒนารัฐวิสาหกิจ ของไทย ถึงแม้ว่า ปตท. ได้จดทะเบียน ในตลาดหลักทรัพย์ฯ แต่ปัจจุบันสถานะของ ปตท. ยังคงเป็นรัฐวิสาหกิจ โดยมีกระทรวง การคลังถือหุ้นมากกว่า 50%

## 19. แปรรูป ปตท. ประชาชนได้ประโยชน์

การแปรรูป ปตท. เป็นการดำเนินการตามนโยบายของรัฐที่ต้องการให้ ปตท. เป็นหน่วยงานหลักในการสร้างความมั่นคงด้านพลังงานให้กับประเทศ

ภายหลังจากการแปรรูป ปตท. ซึ่งมีผลให้ ปตท. สามารถจัดหาแหล่งเงินทุนเพิ่มเติม และสามารถสร้างความมั่นคงทางพลังงานให้กับประเทศ โดยการขยายการลงทุนในโครงข่ายพลังงานต่างๆ และการพัฒนาพลังงานทางเลือกอย่างต่อเนื่อง สิ่งเหล่านี้ต้องใช้เงินลงทุนมหาศาล เพื่อให้คนไทยมีพลังงานใช้อย่างเพียงพอ และปกป้องการแสวงหาประโยชน์ของบริษัทพลังงานต่างชาติ เมื่อเป็นเช่นนี้ผู้ที่ได้รับประโยชน์ที่แท้จริงจากการแปรรูป ปตท. ก็คือ

"ประชาชน" ทั้งในส่วนของภาพรวมเศรษฐกิจ และในฐานะผู้บริโภคพลังงาน

ในทางกลับกัน หากไม่มีการแปรรูป ปตท. รัฐจะต้องมารับภาระในการลงทุนด้านพลังงานอันจะส่งผลกระทบต่อการจัดหางบประมาณสำหรับการดำเนินการพัฒนาในด้านอื่นๆ ของประเทศ เช่น ด้านสังคม ด้านการศึกษา ด้านสาธารณสุข และการพัฒนาระบบสาธารณสุขปโภคพื้นฐาน เป็นต้น

ผลจากการแปรรูปทำให้ ปตท. มีความคล่องตัว มีประสิทธิภาพ และมีผลการดำเนินงานที่ดีขึ้น จึงมีส่วนสำคัญในการเพิ่มฐานะทางการเงินของรัฐในรูปแบบเงิน

ปันผล และภาษีเงินได้จากกลุ่ม ปตท.  
ซึ่งรัฐสามารถนำเงินดังกล่าวไปพัฒนา  
โครงสร้างพื้นฐานให้กับประเทศ

นอกจากนี้ ปตท. จะมีสภาพการเงินที่  
แข็งแกร่ง ส่งผลให้บริษัทสามารถแข่งขัน  
กับบริษัทข้ามชาติต่างๆ ในภูมิภาคตลาด  
เสรี ก็จะส่งผลให้ประชาชนมีสินค้าและ  
พลังงานใช้ในราคาที่เหมาะสมและยุติธรรม



## 20. หุ้นไอพีโอ ราคาเหมาะสม

ปตท. ได้ทำการซื้อขายหุ้นในตลาดหลักทรัพย์แห่งประเทศไทยวันแรก เมื่อวันที่ 6 ธันวาคม 2544 รวมจำนวนหุ้นทั้งสิ้น 920 ล้านหุ้น โดยมีผู้ได้รับการจัดสรรหุ้นรวม 25,437 ราย

การตั้งราคาเสนอขายหุ้นครั้งแรกให้ประชาชน (IPO) ของ ปตท. ที่ราคา 35 บาทต่อหุ้นนั้น ถือว่าเป็นราคาที่เหมาะสมกับสถานการณ์เศรษฐกิจในขณะนั้น (ปลายปี 2544) ที่ต้องเผชิญเหตุเหตุการณ์วินาศกรรมเวิลด์เทรดเซ็นเตอร์ เมื่อวันที่ 11 กันยายน 2544 วิฤติเศรษฐกิจโลกทำให้ดัชนีตลาดหลักทรัพย์ (Set index) อยู่ในระดับไม่ถึง 300 จุด

การตั้งราคาหุ้นที่เหมาะสมยังพิจารณาได้จากราคาหุ้น ปตท. ที่ "ขึ้น - ลง" อยู่ในระดับใกล้เคียงกับราคา IPO หรือราคาจองชื้อนานเกือบปี และบางช่วงก็อยู่ในระดับต่ำสุดที่ 29 บาท ซึ่งถือว่า "ต่ำกว่า" ราคาจอง

ด้านการจัดสรรหุ้น ปตท. ไม่ได้มีส่วนเกี่ยวข้อง เพราะในส่วนของ การเสนอขายหุ้นให้กับนักลงทุนรายย่อยในประเทศ เป็นบทบาทหน้าที่ของบริษัทหลักทรัพย์ที่ได้รับการแต่งตั้งให้เป็นผู้จัดจำหน่าย และประกันการจำหน่าย (Underwriter) รวมทั้งสิ้น 23 ราย และธนาคารพาณิชย์อีก 5 แห่งในฐานะตัวแทนจำหน่าย ผ่าน

สาขาเครือข่ายทั่วประเทศ โดยใช้ระบบ การจองซื้อผ่านหน้าจอบริการคอมพิวเตอร์กว่า 10,000 เครื่อง

ขณะที่การเสนอขายหุ้นให้กับนักลงทุน สถาบันในประเทศ และต่างประเทศ ก็ได้ ใช้วิธีเสนอขายผ่านการแข่งขันแจ้งความต้องการซื้อหุ้น (Book Building) อันเป็น แนวทางปฏิบัติสากลจนทุกวันนี้ โดยนัก ลงทุนเหล่านี้ส่วนใหญ่เป็นบริษัทที่รับ บริหารเงินลงทุนของนิติบุคคล หรือบุคคล ทั่วไป ได้แก่ บริษัทหลักทรัพย์จัดการ กองทุน กองทุนสำรองเลี้ยงชีพ กองทุน บำเหน็จบำนาญ กองทุนประกันสังคม กองทุนบริษัทประกันภัย และกองทุน

บริหารสินทรัพย์ส่วนบุคคล เป็นต้น

นอกจากนี้ ในการเสนอขายหุ้นยังเป็นไป ตามเกณฑ์ของตลาดหลักทรัพย์แห่งประเทศไทย และยังผ่านการตรวจสอบ ความถูกต้องโดยสำนักงานคณะกรรมการ กำกับหลักทรัพย์และตลาดหลักทรัพย์ (ก.ล.ต.)

## 21. แปรรูปค้ำฐานะการเงินแกร่ง

การแปรรูป ปตท. ทำให้ ปตท. สามารถดำเนินภารกิจสร้างความมั่นคงด้านพลังงานได้อย่างเข้มแข็งและมีการบริหารงานที่คล่องตัว สะท้อนได้จากผลการดำเนินการของ ปตท. ภายหลังจากการแปรรูป

ถ้าหากพิจารณาจากผลประกอบการช่วงปี 2544 - 2550 จะเห็นได้ว่า ปีแรกของการเข้าจดทะเบียนในตลาดหลักทรัพย์ ปตท. มีทรัพย์สินรวม 287,226 ล้านบาท มียอดขายประมาณ 377,902 ล้านบาท และมีกำไรสุทธิประมาณ 22,000 ล้านบาท

ในปี 2552 ปตท. มีทรัพย์สินรวม 1,103,590 ล้านบาท มียอดขายประมาณ 1,586,174 ล้านบาท และกำไรสุทธิประมาณ 59,548 ล้านบาท ซึ่งเป็นผลมาจากการบริหารงานอย่างมืออาชีพ และสภาพแวดล้อมทางธุรกิจที่เอื้ออำนวย

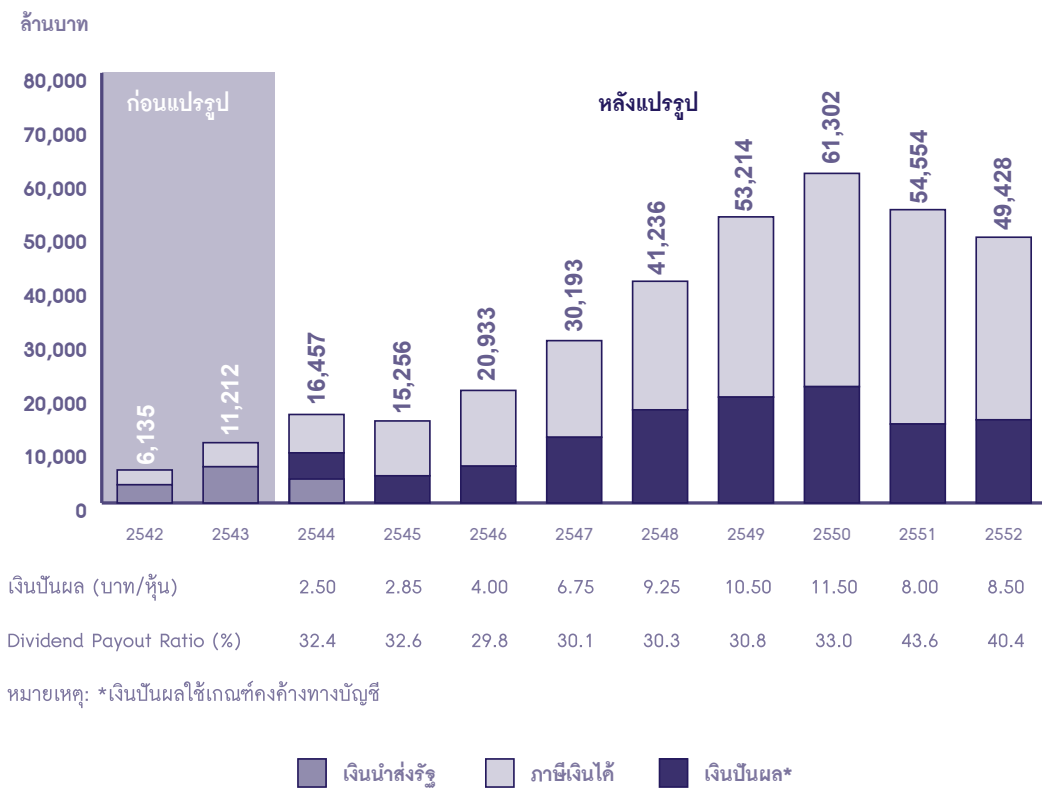
ฐานะทางการเงินที่แข็งแกร่งของ ปตท. ทำให้สามารถนำกำไรส่วนหนึ่งไปขยายการลงทุนธุรกิจพลังงานครบวงจรทั้งในและต่างประเทศ ทั้งนี้การเข้าไปลงทุนดังกล่าวเป็นหนึ่งในภารกิจจัดหาพลังงานเพื่อตอบสนองต่อความต้องการใช้ในประเทศได้อย่างเพียงพอ และสามารถแข่งขันกับบริษัทพลังงานข้ามชาติ

นอกจากนี้ ยังทำให้กลุ่ม ปตท. นำเงินส่งรัฐมากขึ้นทั้งในรูปของเงินปันผลและภาษีเงินได้ โดยตั้งแต่ปี 2544 - 2552 กลุ่ม ปตท. นำส่งรายได้ให้รัฐในรูปเงินปันผลและภาษีเงินได้รวมประมาณ 359,000 ล้านบาท

โดยในปี 2552 กลุ่ม ปตท. นำส่งเงินให้รัฐทั้งสิ้นกว่า 49,000 ล้านบาท แบ่งเป็นเงินปันผล 16,000 ล้านบาท และในรูปภาษีเงินได้ 33,000 ล้านบาท



**ผลดำเนินงานดีขึ้น ส่งผลให้รายได้ของรัฐเพิ่มขึ้น**  
**ปี 2544 - 2552 กลุ่ม ปตท. ส่งรายได้ให้รัฐในรูปเงินปันผล และภาษีเงินได้**  
**รวมประมาณ 359,920 ล้านบาท**



## 22. คินทรัพย์สินที่ได้มาก่อนแปรรูปแก้รัฐ

กรณีมูลนิธิเพื่อผู้บริโภคฟ้องเพิกถอนพระราชกฤษฎีกาเกี่ยวกับการแปรรูปปตท. ส่วนหนึ่งของคำพิพากษาเกี่ยวกับเรื่องทรัพย์สินของ ปตท. ศาลปกครองสูงสุดได้วินิจฉัยเรื่องการคินทรัพย์สินไว้ว่า ผู้ถูกฟ้องคดีที่ 1 (คณะรัฐมนตรี) เห็นชอบให้แยกสาธารณสมบัติแผ่นดินออกเสียก่อน (ก่อนการแปลงสภาพการปิโตรเลียมแห่งประเทศไทย) ตามที่บัญญัติไว้ในมาตรา 24 วรรคหนึ่ง แห่งพระราชบัญญัติทุนรัฐวิสาหกิจ พ.ศ. 2542

ผู้ถูกฟ้องคดีที่ 1 (คณะรัฐมนตรี) ชอบที่จะต้องอนุมัติโอนทรัพย์สินของ ปตท. ที่เป็นสาธารณสมบัติของแผ่นดินประเภททรัพย์สินที่ใช้เพื่อประโยชน์ของแผ่นดิน โดยเฉพาะให้กระทรวงการคลัง ซึ่งเป็น

ผู้ถือกรรมสิทธิ์แทนรัฐให้เสร็จก่อนวันจดทะเบียนจัดตั้งบริษัท

หมายความว่า ปตท. ต้องดำเนินการโอนทรัพย์สินที่เป็นสาธารณสมบัติของแผ่นดินที่ ปตท. มีอยู่ก่อนการแปลงสภาพเป็น บมจ. ปตท. คินให้กระทรวงการคลัง

ทั้งนี้ ปตท. ได้ดำเนินการโอนทรัพย์สินตามคำพิพากษาให้กระทรวงการคลังครบถ้วนเรียบร้อยแล้ว ได้แก่ ที่คินที่ได้มาจากการเวนคืนอสังหาริมทรัพย์ สิทธิการใช้ที่ดินของเอกชนเพื่อวางระบบการขนส่งปิโตรเลียมทางท่อ และทรัพย์สินที่เป็นท่อก๊าซธรรมชาติและอุปกรณ์ที่ประกอบกันเป็นระบบท่อส่งก๊าซธรรมชาติ รวมมูลค่าทั้งสิ้น 16,175 ล้านบาท

## การโอนทรัพย์สินตามคำพิพากษา

<p>1. ที่ดินจากการได้เวนคืนอสังหาริมทรัพย์          เนื้อที่ 32 ไร่ 74.1 ตารางวา รวม 106 แปลง          ในเขตจังหวัดสมุทรปราการ ฉะเชิงเทรา ชลบุรี และระยอง</p>	<p>มูลค่า 1 ล้านบาท</p>
<p>2. สิทธิการใช้ที่ดินของเอกชน ที่ ปตท. ได้มาโดยอำนาจมหาชน          เพื่อการวางระบบขนส่งปิโตรเลียมทางท่อ ประกอบด้วย          ทรัพย์สินระบบท่อส่งก๊าซธรรมชาติ (ตัวท่อส่งก๊าซฯ วัสดุ          และอุปกรณ์ที่ประกอบเป็นระบบท่อส่งก๊าซฯ)</p>	<p>มูลค่า 1,137 ล้านบาท</p>
<p>3. ระบบท่อส่งก๊าซฯ เฉพาะส่วนที่อยู่ในที่ดินของเอกชน</p> <ul style="list-style-type: none"> <li>- โครงการท่อบางปะกง - วังน้อย</li> <li>- โครงการท่อชายแดนไทยพม่า - ราชบุรี</li> <li>- โครงการท่อราชบุรี - วังน้อย</li> <li>- โครงการท่อมาบตาพุด - บางปะกง</li> </ul>	<p>มูลค่า 15,037 ล้านบาท</p>

\*มูลค่าทางบัญชี ณ 30 กันยายน พ.ศ. 2544

หมายเหตุ : ศาลปกครองสูงสุดได้บันทึกในคำร้องขอของ ปตท. ว่า "...วิเคราะห์แล้วเห็นว่าผู้ถูกฟ้องคดีที่ 1 ถึงที่ 4 และหน่วยงานที่เกี่ยวข้องได้ดำเนินการตามคำพิพากษาเป็นที่เรียบร้อยแล้ว..."

## 23. กำไร ปตท. มาจากไหน

แหล่งรายได้ของ ปตท. ประกอบด้วย 2 ส่วน ส่วนที่ 1 คือ ธุรกิจที่ดำเนินงานเองโดยบริษัท ปตท. จำกัด (มหาชน) ได้แก่ ธุรกิจก๊าซธรรมชาติ ธุรกิจน้ำมัน และ ธุรกิจการค้าระหว่างประเทศ ส่วนที่ 2 คือ ธุรกิจที่ลงทุนผ่านบริษัทในกลุ่ม ได้แก่ ธุรกิจสำรวจและผลิตปิโตรเลียม ธุรกิจปิโตรเคมี และธุรกิจโรงกลั่นน้ำมัน

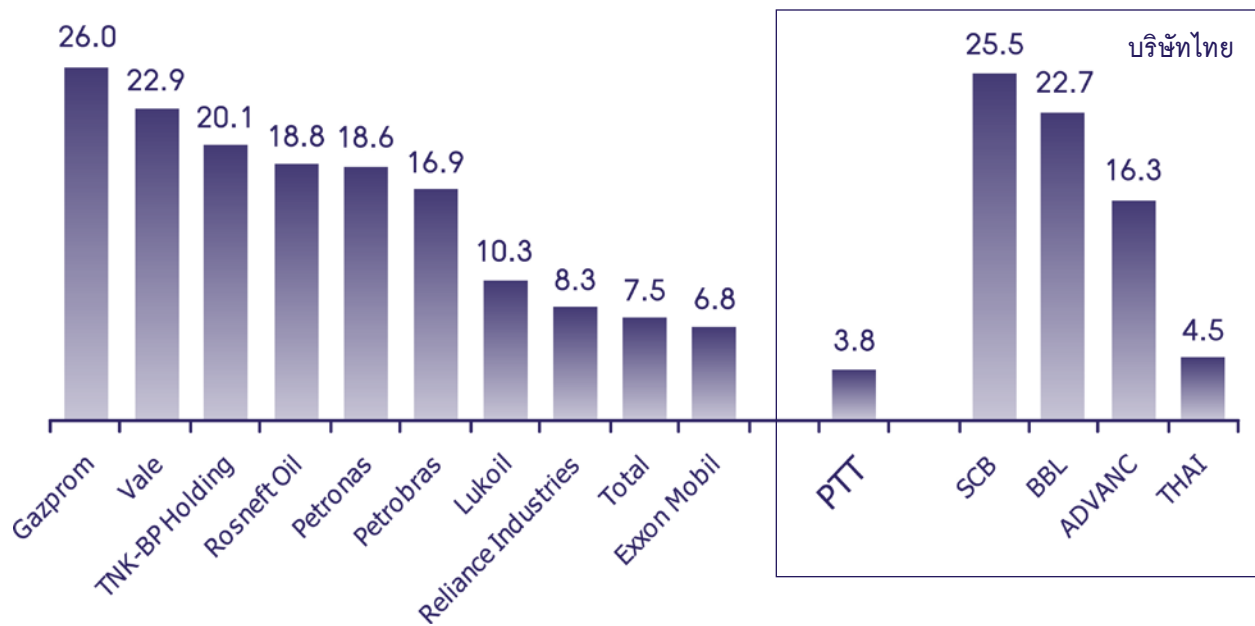
จะเห็นว่ากำไรของ ปตท. ไม่ได้มาจากการดำเนินธุรกิจของ ปตท. เองเท่านั้น แต่มาจากธุรกิจอื่นๆ ที่ ปตท. เข้าไปร่วมทุน หากพิจารณาจากผลการดำเนินงานของ ปตท. ในช่วงปี 2544 ซึ่งเป็นปีแรกของการแปรรูป สัดส่วนกำไรส่วนใหญ่มาจากธุรกิจที่ ปตท. ดำเนินงานเองคิดเป็น 80% ขณะที่ธุรกิจที่ลงทุนผ่านบริษัทในกลุ่ม มีสัดส่วนสร้างผลกำไรประมาณ 20% แต่จากการที่ ปตท. มีการลงทุนในบริษัทอื่นๆ เพิ่มขึ้น

อย่างต่อเนื่อง ทำให้ปี 2552 สัดส่วนกำไรของ ปตท. ที่มาจากธุรกิจที่ ปตท. ดำเนินงานเองคิดเป็นเพียง 40% ขณะที่กำไรที่มาจากธุรกิจที่ลงทุนผ่านบริษัทในกลุ่มเพิ่มขึ้นเป็น 60% ซึ่งเป็นการรับรู้ทางบัญชีเท่านั้น ไม่ใช่เม็ดเงินจริง จนกว่าบริษัทเหล่านั้นจะจ่ายเงินปันผลให้ ปตท.

หากคำนวณเฉพาะปี 2552 ปตท. มีกำไรสุทธิ 59,547 ล้านบาท มีมูลค่าทรัพย์สินรวมสูงถึง 1.1 ล้านล้านบาท คิดเป็นผลตอบแทนการลงทุนเพียง 5.99% ของทรัพย์สินรวมของ ปตท. เท่านั้น

อีกทั้งหากเปรียบเทียบผลตอบแทนของ ปตท. กับค่าเฉลี่ยของอุตสาหกรรมพลังงานต่างประเทศ จะพบว่าอัตราผลตอบแทนของ ปตท. ยังต่ำกว่าผู้ประกอบการรายอื่นๆ ในอุตสาหกรรมเดียวกัน

### อัตราผลตอบแทนต่อรายได้ (%)



ข้อมูลปี 2552

หมายเหตุ :

- ที่มา ข้อมูล Fortune Global 500 เฉพาะบริษัทที่ประกอบธุรกิจพลังงาน 37 บริษัท สำหรับบริษัทต่างชาติ และ ตลาดหลักทรัพย์ฯ สำหรับบริษัทไทย
- FX = 34.5 บาท/USD



หมวดที่ 3 : ปศุ. สร้างประโยชน์สู่สังคม







## 24. สมดุลธุรกิจ ชุมชน สังคม สิ่งแวดล้อม

ปตท. ถือกำเนิดขึ้น เพื่อช่วยบรรเทาความเดือดร้อนของประเทศจากปัญหาวิกฤติการณ์น้ำมัน ภารกิจหลักคือมุ่งเน้นให้ประเทศสามารถพึ่งพาตนเองในเรื่องพลังงานให้ได้ และนับแต่นั้นมาตลอดกว่า 30 ปี ปตท. ได้ยึดถือการดำเนินงานเพื่อประโยชน์สุขของสังคมและประเทศเป็นหลัก

"พลังไทยเพื่อไทย" คือการดำเนินธุรกิจตอบแทนกลับสู่ประเทศ กลับสู่คนไทยไม่ว่าจะเป็นการจัดหาพลังงานให้พอเพียง การใช้ทรัพยากรอย่างมีประสิทธิภาพ การค้นหาพลังงานทางเลือก พลังงานทดแทน รวมถึงการคิดค้นพัฒนาผลิตภัณฑ์ที่ดีต่อคุณภาพชีวิต ฯลฯ รวมไปถึงการดำเนินกิจกรรมเพื่อดูแลสังคม ชุมชน และสิ่งแวดล้อม อาทิ โครงการปลูกป่าถาวรเฉลิมพระเกียรติฯ

1 ล้านไร่, โครงการรางวัลลูกโลกสีเขียว, โครงการรักษ้ำป่า สร้างคน ๘๔ ตำบลวิถีพอเพียง รวมถึงสนับสนุนด้านการศึกษา กีฬา และวัฒนธรรมของไทย ฯลฯ ที่ ปตท. ให้ความสำคัญในฐานะเป็นหน่วยหนึ่งของสังคม ที่ร่วมก้าวไปข้างหน้าพร้อมๆ กัน เรียกว่าเป็นการสร้างสมดุลของธุรกิจ ชุมชน สังคม และสิ่งแวดล้อม เพราะถ้าขาดสมดุลอย่างใดอย่างหนึ่งไป ก็ไม่อาจสร้างความยั่งยืนให้กับธุรกิจได้

ปัจจุบันแม้ ปตท. จะแปรรูปเป็นบริษัทมหาชน ก็ยังคงเป็นรัฐวิสาหกิจที่ยึดมั่นในปณิธานเดิม ในการดำเนินธุรกิจด้วยความรับผิดชอบต่อสังคม ชุมชนและสิ่งแวดล้อม พร้อมยึดหลักการกำกับดูแลกิจการที่ดีในทุกขั้นตอนของการดำเนินงาน



## 25. ปลุกป่าถาวรเฉลิมพระเกียรติฯ 1 ล้านไร่

"โครงการปลุกป่าถาวรเฉลิมพระเกียรติพระบาทสมเด็จพระเจ้าอยู่หัว เนื่องในโอกาสทรงครองราชย์ ปีที่ 50" ซึ่งรัฐบาลมีคำริในการปลุกป่าเพื่อเฉลิมพระเกียรติฯ จำนวนรวม 5 ล้านไร่ ทั่วประเทศ โดย ปตท. ได้รับอาสาปลุกป่าเป็นพื้นที่ 1 ล้านไร่

จากกล้าต้นแรก ในปี 2537 ได้ขยายสู่ป่ากว่า 200 ล้านต้นในปี 2545 รวมพื้นที่ปลุกป่าทั้งหมด 1,033,148 ไร่ ใน 48 จังหวัดทั่วทุกภาคของประเทศ ปตท. ได้จัดพิธีน้อมเกล้าฯ ถวายพื้นป่า 1 ล้านไร่ ณ พื้นที่ป่าชายเลน แปลงปลุกป่า FPT 29 และ 29/3 อำเภอปราณบุรี จังหวัดประจวบคีรีขันธ์ เมื่อวันที่ 16 พฤศจิกายน พ.ศ. 2545 โดยได้รับพระมหากรุณาธิคุณจากพระบาทสมเด็จพระเจ้าอยู่หัว เสด็จพระราชดำเนิน

พร้อมด้วยสมเด็จพระเทพรัตนราชสุดาฯ สยามบรมราชกุมารี เป็นความปลื้มปิติของ ปตท. และราษฎรที่ร่วมเฝ้ารับเสด็จเป็นบันทึกแห่งประวัติศาสตร์ของ ปตท. จนถึงทุกวันนี้

นอกจากนี้การติดตามประเมินผลของโครงการปลุกป่าถาวรเฉลิมพระเกียรติฯ 1 ล้านไร่ พบว่าอยู่ในระดับดีมาก และตั้งแต่เริ่มดำเนินการปลุกในปี 2537 จนถึงปี 2551 ป่าสามารถดูดซับปริมาณคาร์บอนไดออกไซด์สะสมรวมทั้งสิ้นประมาณ 18 ล้านตัน และสร้างออกซิเจนทั้งสิ้นประมาณ 14 ล้านตัน รวมถึงสร้างมูลค่าเพิ่มด้านทรัพยากรของประเทศในรูปแบบเนื้อไม้คิดเป็นมูลค่าสูงถึง 6 พันล้านบาท อีกทั้งเป็นจุดตั้งต้นของโครงการเพื่อ

สิ่งแวดล้อมและชุมชนของ ปตท. อีกมากมาย อาทิเช่น โครงการรางวัลลูกโลกสีเขียว โครงการพัฒนาและรณรงค์การใช้หญ้าแฝกอันเนื่องมาจากพระราชดำริ การจัดตั้งศูนย์ศึกษาระบบนิเวศป่าชายเลน

สิรินาถราชินี และโครงการรักษ์ป่า สร้างคน ๘๔ ตำบล วิถีพอเพียง เพื่อสร้างสังคมให้เข้มแข็งและยั่งยืนด้วยการรู้จักตนเอง และรู้ใช้ทรัพยากร โดยเฉพาะเป็นการต่อยอดมาสู่ โครงการ 1 ล้านกล้า ถวายพ่อ



## 26. รางวัลลูกโลกสีเขียว สร้าง "เครือข่าย" อนุรักษ์ป่า

ด้วยตระหนักในพระคุณและคุณค่าของทรัพยากรธรรมชาติ จึงได้มีบุคคลและกลุ่มบุคคลจำนวนไม่น้อยที่พยายามจะอนุรักษ์และฟื้นฟูทรัพยากรธรรมชาติและสิ่งแวดล้อม ด้วยแรงกาย แรงใจ และด้วยความมุ่งมั่น บางคนใช้ชีวิตเข้าแลก บางชุมชนใช้เวลากว่าชั่วอายุเพื่อรักษาสมบัติธรรมชาติไว้ให้ลูกหลานได้ใช้สืบไป ความดีนี้สมควรได้รับการยกย่องและร่วมเป็นกำลังใจ

"รางวัลลูกโลกสีเขียว" โครงการต่อเนื่องจากโครงการปลูกป่าถาวรเฉลิมพระเกียรติ ฯ 1 ล้านไร่ของ ปตท. จึงได้ถือกำเนิดขึ้นในปี 2542 เพื่อถวายเป็นราชสักการะแด่พระบาทสมเด็จพระเจ้าอยู่หัว เนื่องในโอกาสทรงเจริญพระชนมายุ 72 พรรษา

ด้วยความร่วมมือของผู้ทรงคุณวุฒิในสาขาต่างๆ อาทิ องค์กรพัฒนาเอกชน นักอนุรักษ์ นักวิชาการ นักเขียน สื่อมวลชน ฯลฯ โดยมีเป้าหมายที่จะสนับสนุนเป็นกำลังใจ ยกย่องและเผยแพร่การอนุรักษ์ทรัพยากรธรรมชาติและสิ่งแวดล้อมของบุคคลและกลุ่มบุคคลเหล่านี้ ให้เป็นที่รับรู้สู่สังคมในวงกว้าง เป็นเยี่ยงอย่างของการประกอบสิ่งที่ดีงามในสังคมไทย เป็นแบบอย่างในการนำไปประยุกต์ใช้ แม้จะต่างถิ่น ต่างวัฒนธรรม หรือต่างสภาพนิเวศ อีกทั้งยังเป็นการกระตุ้นให้เกิดการสร้างผลงาน สร้างเครือข่ายแห่งการอนุรักษ์ฯ ให้ยั่งยืนสืบไป

เพื่อให้บรรลุวัตถุประสงค์ดังกล่าว โครงการฯ จึงได้จัดประกวด "รางวัลลูกโลกสี

เขียว" ขึ้นอย่างค่อเนื่องทุกปี เพื่อยกย่อง เชิดชู บุคคล ชุมชน กลุ่มเยาวชน งาน เยียนและสื่อมวลชน ที่มีผลงานด้านการ สร้างสรรค์ และอนุรักษ์ธรรมชาติและ ทรัพยากรป่าและน้ำ ที่เด่นชัดและเป็น ที่ประจักษ์ สามารถเป็นแบบอย่างแก่ ประชาชนทั่วไป โดยมีผู้ได้รับรางวัลและ ขยายผลสู่การเรียนรู้ไปแล้วทั้งสิ้น 298 รางวัล โดยในจำนวนนี้มีผลงาน "รางวัล สิปปนนท์ เกตุทัต 5 ปี แห่งความยั่งยืน" ซึ่งเป็นรางวัลที่จัดตั้งขึ้นเพื่อเป็นการให้ กำลังใจแก่ชุมชนที่เคยได้รับ "รางวัลลูกโลก สีเขียว" มาแล้ว 5 ปีขึ้นไป และยังคง อนุรักษ์ทรัพยากรธรรมชาติอย่างเข้มแข็ง มีรู้เห็นคเห็น้อยและทวีขึ้นกว่าเดิม อีกทั้ง มีนวัตกรรมในการดำเนินงานเป็นองค์ ความรู้ใหม่ที่เหมาะสมกับกาลเวลา และ

เพื่อเป็นอนุสรณ์และเป็นการระลึกถึง การจากไปของ ศ.ดร.สิปปนนท์ เกตุทัต ผู้ให้กำเนิด "รางวัลลูกโลกสีเขียว"

นอกจากการค้นหาผลงานที่ควรค่าแก่การ ยกย่องเชิดชูแล้ว รางวัลลูกโลกสีเขียว ยังสนับสนุนให้เกิดการแลกเปลี่ยนเรียนรู้ ด้วยการจัดเวที "เครือข่ายลูกโลกสีเขียว" ทั้งในส่วนกลางและภูมิภาค และกิจกรรม "เพื่อนลูกโลกสีเขียว" ที่สัญจรเผยแพร่ องค์ความรู้ในการจัดการป่า เพื่อสร้าง ความเข้มแข็งให้กับชุมชนทำให้เกิด "เครือ ข่าย" การอนุรักษ์และขยายพื้นที่การดูแล รักษาป่าอย่างยั่งยืน ในนาม "สถาบันลูกโลก สีเขียว" อีกด้วย

## 27. รักษ์ป่า สร้างคน ๘๔ ตำบล วิถีพอเพียง

เป็นโครงการต่อเนื่องจากโครงการปลูกป่าถาวรเฉลิมพระเกียรติฯ 1 ล้านไร่ เพื่อเทิดพระเกียรติพระบาทสมเด็จพระเจ้าอยู่หัวเนื่องในโอกาสทรงเจริญพระชนมายุครบ 84 พรรษาในปี 2554 โดยมุ่งพัฒนาคนซึ่งเป็นรากฐานที่สำคัญยิ่ง ต่อการจัดการทรัพยากรธรรมชาติและสิ่งแวดล้อม ให้รู้จักวิธีการเก็บและวิเคราะห์ข้อมูล พร้อมแสวงหาความรู้เพื่อแก้ไขปัญหา ค้ำยปัญญาและจิตใจที่เข้มแข็ง พร้อมเปลี่ยนชีวิตจากปัญหาที่ร่ายล้อม ไปสู่วิถีแห่งการพึ่งพาตนเองตามแนวพระราชดำริเศรษฐกิจพอเพียงสามารถพัฒนาคน พัฒนาชุมชนให้มีความมั่นคงทั้งทางด้านเศรษฐกิจ สังคม และสิ่งแวดล้อมด้วยความต้องการของชุมชนเป็นหลัก เน้นการมีส่วนร่วมของทุกภาคส่วน และสรุปเป็นองค์ความรู้ร่วมกัน เพื่อนำไปสู่การจัดการที่ยั่งยืนและมีความสุข

โดยมีตำบลเข้าร่วมโครงการทั้งสิ้น 87 ตำบล 898 หมู่บ้าน พร้อมทั้งสรรหา "ครัวเรือนพอเพียงอาสา" ได้ 9,456 ครัวเรือน และสร้าง "คนต้นแบบวิถีพอเพียง" ได้ถึง 240 คน

โครงการนี้ได้รับการคัดเลือกให้ได้รับรางวัลชนะเลิศ Platts Global Energy Awards 2009 ณ ประเทศสหรัฐอเมริกา ประเภทโครงการพัฒนาชุมชนแห่งปี ซึ่งมีโครงการที่ถูกเสนอเข้าชิงมากมายจาก 30 ประเทศทั่วโลก

ความสำเร็จของโครงการฯ วันนี้ คือ เกิดการพัฒนาศักยภาพคน ทั้งในระดับครัวเรือนและระดับชุมชน ที่สามารถจัดการตนเองและเพิ่มขีดความสามารถในการพึ่งตนเองภายใต้พื้นฐานของการสร้างภูมิคุ้มกัน โดยใช้องค์ความรู้และคุณธรรมนำทางชีวิตเพื่อนำไปสู่วิถีพอเพียงอย่างยั่งยืนต่อไป





## 28. อุทยานเรียนรู้ สวนสมุนไพรสมเด็จพระเทพรัตนราชสุดาฯ สยามบรมราชกุมารี

เพื่อเป็นการอนุรักษ์และพัฒนาทรัพยากรของชาติให้เกิดประโยชน์แก่อนุชนรุ่นหลัง ปศท. ได้จัดทำสวนสมุนไพรแห่งแรกของประเทศไทย เมื่อปี 2527 - 2528 ณ บริเวณศูนย์บำรุงรักษาและบ้านพักพนักงาน ค่ายลมาบ่า กิ่งอำเภอนิคมพัฒนา จังหวัดระยอง บนเนื้อที่ประมาณ 60 ไร่ และได้โอนมรดกถวายสวนสมุนไพรแห่งนี้แก่ สมเด็จพระเทพรัตนราชสุดาฯ สยามบรมราชกุมารี เพื่อทรงใช้ประโยชน์ตามพระราชอัธยาศัย พร้อมทั้งได้รับพระมหากรุณาธิคุณ พระราชทานนามว่า "สวนสมุนไพรสมเด็จพระเทพรัตนราชสุดาฯ สยามบรมราชกุมารี" และทรงเสด็จประกอบพิธีเปิดป้ายสวนสมุนไพร

เมื่อ 18 เมษายน 2528 พร้อมกับทรงปลูกต้นจันทน์เทศ ไว้เป็นอนุสรณ์สัญลักษณ์อันเป็นมงคลยิ่ง ณ สวนแห่งนี้

ปัจจุบันสวนสมุนไพรสมเด็จพระเทพรัตนราชสุดาฯ มีสมุนไพรรวบรวมไว้กว่า 260 ชนิด สามารถจำแนกตามสรรพคุณการรักษาโรคตามคัมภีร์ตำรายาไทยโบราณออกได้เป็น 20 กลุ่ม และเพื่อเทิดพระเกียรติสมเด็จพระเทพรัตนราชสุดาฯ ในวโรกาสที่พระองค์ทรงเจริญพระชนมายุ 50 พรรษา ในปี 2548 ปศท. ได้ดำเนินการพัฒนาสวนสมุนไพร ปรับปรุงอาคารเฉลิมพระเกียรติ ปรับปรุงภูมิทัศน์โดยรอบสวนให้เป็นแหล่งภูมิปัญญา

เอนกประสงค์ สร้างความร่วมมือที่สวองาม  
ยิ่งขึ้น เพื่อประชาชนทั่วประเทศ ชาวระยอง  
พนักงานและชุมชนรอบข้าง สามารถใช้  
ประโยชน์จากสวนสมุนไพรแห่งนี้ได้อย่าง  
เต็มที่ เป็นการเพิ่มคุณค่าของการเป็น  
แหล่งมรดกทางปัญญาและแหล่งท่องเที่ยว  
ที่เสริมสร้างพัฒนาคุณภาพชีวิตแก่ชุมชน  
และสังคมยิ่งขึ้น



## 29. ศูนย์การศึกษาเรียนรู้ระบบนิเวศป่าชายเลน สิรินาถราชินี คีนสมกุลระบบนิเวศ

ในปี 2547 ซึ่งเป็นปีที่สมเด็จพระนางเจ้าพระบรมราชินีนาถ ทรงเจริญพระชนมายุครบ 72 พรรษา ปตท. ได้ดำเนินโครงการเทิดพระเกียรติ โดยได้จัดทำโครงการศูนย์เรียนรู้ระบบนิเวศป่าชายเลนสิรินาถราชินี ขึ้น ณ พื้นที่แปลงปลูกป่า FPT ที่ 29 และ 29/3 ต.ปากน้ำปราณ อ.ปราณบุรี จ.ประจวบคีรีขันธ์ ซึ่งเป็นแปลงฯ ที่ ปตท. ร่วมกับประชาชนชาวไทยประกอบพิธีน้อมเกล้าฯ ถวายผืนป่าถาวรเฉลิมพระเกียรติฯ 1 ล้านไร่แด่พระบาทสมเด็จพระเจ้าอยู่หัว เมื่อปี พ.ศ. 2545

ศูนย์ฯ สิรินาถราชินีนี้เป็นแหล่งศึกษาเรียนรู้ในระบบนิเวศป่าชายเลนสาธารณะที่ประชาชนทั่วไปสามารถเข้าเยี่ยมชมได้

นอกจากนี้ ยังเป็นสถานที่อนุบาลสัตว์น้ำ เช่น ปู กุ้ง หอย ซึ่งเป็นแหล่งอาหารสำหรับการดำรงชีวิตอย่างพึ่งพากันและกันระหว่าง มนุษย์ - สัตว์ - ป่าไม้ อย่างสมดุล

ปี 2552 มีผู้เข้าเยี่ยมชมกว่า 69,000 คน นอกจากนั้น ปตท. ยังร่วมกับสหภาพนานาชาติเพื่อการอนุรักษ์ธรรมชาติและทรัพยากรธรรมชาติ (IUCN) ในการพัฒนาศักยภาพของคณะกรรมการบริหารศูนย์ฯ สิรินาถราชินี ซึ่งประกอบด้วยผู้แทน ปตท. ชุมชน และหน่วยงานที่เกี่ยวข้องในพื้นที่เพื่อศึกษาความหลากหลายทางชีวภาพ การบำบัดน้ำเสีย ประวัติศาสตร์ชุมชน และการพัฒนาเยาวชน ภายใต้ "โครงการความร่วมมือเพื่อการจัดการ

อนุรักษ์ป่าชายเลนปากน้ำปราณบุรี" รวมทั้งได้นำประสบการณ์การทำงานของคุณย์ สิรินาถราชินี ไปเสนอ ในที่ประชุม "ASEAN Conference on Biodiversity 2009" ที่จัดขึ้นโดย ASEAN Centre for Biodiversity (ACB) และ National Parks Board (NParks) ระหว่างวันที่ 21 - 23 ตุลาคม 2552 ณ ประเทศสิงคโปร์เพื่อแลกเปลี่ยนเรียนรู้ผลการดำเนินงานด้านส่งเสริมการอนุรักษ์ทรัพยากรธรรมชาติอย่างยั่งยืนต่อไป



## 30. หญ้าแฝกเฉลิมพระเกียรติอนุรักษ์ดินและน้ำ

ปตท. ได้น้อมนำแนวพระราชดำริของ พระบาทสมเด็จพระเจ้าอยู่หัว เรื่องการ ปลูกหญ้าแฝกเพื่อช่วยอนุรักษ์ และฟื้นฟู ดินและน้ำ ตั้งแต่ปี 2539 โดยนำหญ้าแฝก กว่า 2 ล้านต้นมาใช้ร่วมกับเทคนิคด้าน วิศวกรรม โดยปลูกตามแนวท่อส่งก๊าซ ธรรมชาติจากแหล่งขาคานา สหภาพพม่า เพื่อป้องกันการชะล้างพังทลายของหน้าดิน และเก็บรักษาความชุ่มชื้นของดิน ทำให้ ระบบนิเวศปรับความสมดุลใหม่หลังวาง ท่อก๊าซแล้วเสร็จ

ทั้งนี้เป็นการ "ใช้ธรรมชาติรักษาธรรมชาติ" เพราะหญ้าแฝกเป็นพืชที่มีรากยาว สานกัน อย่างแน่นหนา และหยั่งลึกลงดินในแนวตั้ง จึงช่วยยึดน้ำและเหนียวดินให้มั่นคง เมื่อนำ

มาปลูกเป็นแถวชิดติดกันอย่างหนาแน่น จะช่วยดักตะกอนดินและรักษาหน้าดินได้ดี

ผลจากการดำเนินงานดังกล่าวทำให้ ปตท. ได้รับรางวัลพระราชทาน King of Thailand Vetiver Award จากการสัมมนาหญ้าแฝก นานาชาติ ครั้งที่ 2 ปี 2542 ที่ประเทศไทย และรางวัลที่ 2 จาก The Vetiver Network Awards จากการสัมมนาหญ้าแฝกนานาชาติ ครั้งที่ 3 ปี 2546 ที่สาธารณรัฐประชาชนจีน

ปี 2546 ด้วยสำนึกในพระมหากรุณาธิคุณ ที่ทรงมีสายพระเนตรอันยาวไกลเรื่องหญ้า แฝก ปตท. ได้ทุ่มเถาะ กระจายเงินสนับสนุน การปลูกหญ้าแฝกของมูลนิธิโครงการหลวง ปีละ 30 ล้านบาท ต่อเนื่องเป็นเวลา 3 ปี

รวมเป็นเงิน 90 ล้านบาท และได้ร่วมกับมูลนิธิโครงการหลวง พร้อมหน่วยงานที่เกี่ยวข้อง จัดทำโครงการปลูกหญ้าแฝกขึ้นเพื่อปฏิบัติงานสนองพระราชประสงค์ในหลายพื้นที่ของประเทศ ซึ่งทำให้เกิดการเรียนรู้ภายในชุมชน และขยายการใช้ประโยชน์จากหญ้าแฝกเพิ่มมากขึ้นเรื่อยๆ จนเป็นผลให้โครงการส่งเสริมการปลูกหญ้าแฝกเพื่ออนุรักษ์ดินและน้ำ ค.ห้วยเขย่ง อ.ทองผาภูมิ จ.กาญจนบุรี หนึ่งในโครงการที่ ปศท. ดำเนินการร่วมกับมูลนิธิฯ ได้รับใบประกาศเกียรติคุณ The King of Thailand's Certificate of Excellence และ The Vetiver Network Certificate of Technical Excellence (Class 2) จากการสัมมนาหญ้าแฝกนานาชาติ ครั้งที่ 4 ปี 2549 ที่ประเทศเวเนซุเอล่า

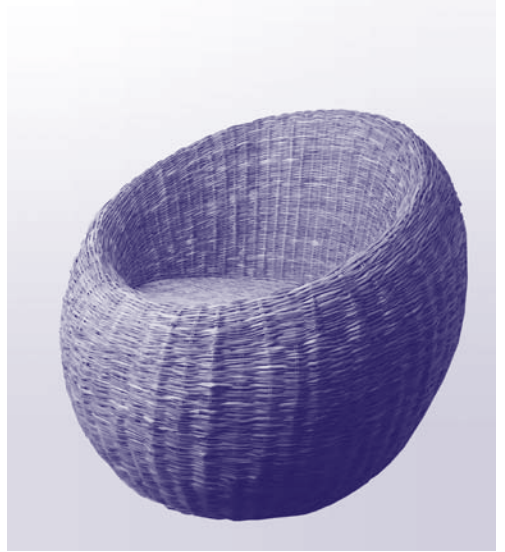


ปี 2549 ปตท. ร่วมกับมูลนิธิชัยพัฒนา กรมพัฒนาที่ดิน "สำนักงานคณะกรรมการพิเศษเพื่อประสานงานโครงการอันเนื่องมาจากพระราชดำริ (สำนักงาน กปร.) จัดทำ "โครงการพัฒนาและรณรงค์การใช้หญ้าแฝก อันเนื่องมาจากพระราชดำริ" โดยมุ่งเน้นการเผยแพร่ความรู้เกี่ยวกับหญ้าแฝก ตลอดจนการจัดประกวดการปลูกหญ้าแฝก ที่ทรงให้ประชาชนนำความรู้เกี่ยวกับหญ้าแฝกไปประยุกต์ใช้ และขยายผลให้มากขึ้น โดย ปตท. ก็ยังคงดำเนินงานด้านการส่งเสริมการปลูกและการประกวดอย่างต่อเนื่อง

เนื่องและส่งเสริมและพัฒนาผลิตภัณฑ์จากใบหญ้าแฝกเพื่อเพิ่มมูลค่าใบหญ้าแฝก นอกเหนือจากการใช้ในการเกษตร ให้เป็นผลิตภัณฑ์ใช้ในครัวเรือนและเสริมรายได้แก่ครอบครัว

ปัจจุบันภายใต้การส่งเสริมผลิตภัณฑ์จากหญ้าแฝก ปตท. ได้รับคัดเลือกเป็นหนึ่งในสินค้าตราภัทรพัฒน์ (PatPat) ของมูลนิธิชัยพัฒนา ซึ่งได้รับความนิยมนิยมและการตอบรับอย่างดีจากสาธารณชน





## 31. การจัดการความหลากหลายทางชีวภาพ

ปตท. มีแนวท่อส่งก๊าซธรรมชาติอยู่ในเขตพื้นที่ป่าของ อ.ทองผาภูมิ จ.กาญจนบุรี ความยาวประมาณ 50 กิโลเมตร ซึ่งเป็นพื้นที่ป่าที่ผ่านการใช้ประโยชน์มาแล้ว เช่น เหมืองร้าง ถนนขนแร่เก่า ประมาณ 44 กิโลเมตร และเป็นป่าดิบโปร่งสมบูรณ์ ประมาณ 6 กิโลเมตร โดย ปตท. ได้ให้ความสำคัญติดตามฟื้นฟู คุณภาพแวดล้อมอย่างต่อเนื่องตั้งแต่ปี 2539 และมีการดำเนินงานมากกว่ามาตรการที่กำหนดไว้ในรายงานการวิเคราะห์ผลกระทบสิ่งแวดล้อม

รวมทั้งได้ร่วมมือกับโครงการพัฒนาองค์ความรู้และศึกษานโยบายการจัดการทรัพยากรชีวภาพในประเทศไทย

(Biodiversity Research and Training Program : BRT) ซึ่งเป็นองค์กรอิสระในสังกัดกระทรวงวิทยาศาสตร์และสิ่งแวดล้อม ศึกษาวิจัยความหลากหลายทางชีวภาพตาม "โครงการทองผาภูมิตะวันตก" ในพื้นที่ป่า 30,000 ไร่ บริเวณตำบลห้วยเขย่ง อ.ทองผาภูมิ จ.กาญจนบุรี ระหว่างปี 2545 - 2551 โดยเป็นการพัฒนาการวิจัยเชิงพื้นที่ ภายใต้การบริหารจัดการแบบชุดโครงการวิจัยสหวิชาการเป็นครั้งแรกของประเทศไทยที่เน้นการเชื่อมโยงความรู้จากศาสตร์ต่างๆ ในหลากหลายมิติ ให้เป็นองค์ความรู้รวม โดยคาดหวังว่าผลงานวิจัยจากชุดโครงการนี้ที่มีมากถึง 61 เรื่อง ทั้งด้านพันธุ์พืช พันธุ์สัตว์ ทรัพยากรชีวภาพ

อันมีค่าต่างๆ ตลอดจนวัฒนธรรมและ  
ภูมิปัญญาชาวบ้าน จะสามารถนำไปใช้  
ให้เกิดประโยชน์ โดยเฉพาะในระดับ  
ชุมชนท้องถิ่นในรูปแบบต่างๆ อาทิการ  
สร้างผลิตภัณฑ์ท้องถิ่นและกระบวนการ  
เรียนรู้ร่วมกันระหว่างนักวิชาการกับ  
ชุมชน เพื่อให้เกิดความเข้มแข็งในการ  
ดูแลรักษาทรัพยากรธรรมชาติอย่างยั่งยืน  
ในระยะยาว



## 32. ผู้ค้าน้ำมันเบนซินไร้สารตะกั่วรายแรก

ภารกิจหลักสำคัญประการหนึ่งของ ปตท. คือการมุ่งมั่นพัฒนาผลิตภัณฑ์เพื่อสิ่งแวดล้อม โดยเฉพาะอย่างยิ่งผลิตภัณฑ์ที่ช่วยลดปัญหามลพิษทางอากาศ โดยพุ่งเป้าไปที่การลดปริมาณสารตะกั่วที่ใช้เติมลงในน้ำมันเบนซิน ทั้งนี้ เพื่อคุณภาพชีวิตที่ดีของชาวไทย

ปตท. เป็นผู้ริเริ่มขายน้ำมันเบนซินพิเศษ "พีทีที ไฮออกเทน ไร้สารตะกั่ว" โดยผสมสาร MTBE ที่มีคุณสมบัติใช้แทนสารตะกั่ว และมีค่าออกเทนสูงถึง 97 ตั้งแต่ปี 2531

ก่อนจะเป็นผู้นำในการขายน้ำมันเบนซินพิเศษไร้สารตะกั่วของไทยในปี 2534 โดยเริ่มจากกรุงเทพฯ และปริมณฑล และขาย

น้ำมันดีเซลหมุนเร็วกำมะถันต่ำ 0.5% และลดลงเหลือ 0.1% ในปีถัดมาให้กับองค์การขนส่งมวลชนกรุงเทพฯ

นอกจากนี้ ในปี 2538 ปตท. ยังได้ประกาศตัวเป็นผู้นำในการขายน้ำมันเบนซินไร้สารตะกั่วทุกผลิตภัณฑ์ทั่วประเทศเป็น "รายแรก" ของประเทศก่อนกำหนดเวลาของภาครัฐ

ในปี 2540 ได้พัฒนาน้ำมันดีเซลหมุนเร็ว กำมะถันต่ำ 0.05% ออกขายในท้องตลาดก่อนระยะเวลาที่รัฐกำหนด 1 ปี และในปี 2546 ยังเปิดตัวน้ำมันคุณภาพสูงในมาตรฐานยุโรป "พีทีที เคลต้าเอ็กซ์ ยูโร ทรี" ก่อนประกาศของภาครัฐอีกเช่นกัน

### 33. หนุ่่นใช้ "แก๊สโซฮอล์" พลังงานทดแทน

ปคท. เป็นบริษัทน้ำมันรายแรกๆ ในไทย ที่ส่งเสริมการใช้และพัฒนาเชื้อเพลิง ทดแทนประเภทเอทานอล (แอลกอฮอล์ จากพืช) มาผสมกับน้ำมันเบนซินกลายเป็น แก๊สโซฮอล์ เพื่อลดการใช้ปิโตรเลียม ลดการนำเข้าน้ำมันดิบ โดยปัจจุบันสามารถ เพิ่มสัดส่วนเอทานอลที่เติมในน้ำมันใน อัตราส่วนสูงสุดถึง 85%

น้ำมันแก๊สโซฮอล์ นอกจากเป็นพลังงาน ทางเลือกราคาประหยัดสำหรับประชาชน แล้ว ยังเป็นการช่วยเหลือเกษตรกรไทย ในการพยุงราคาวัตถุดิบทางการเกษตร อาทิ อ้อย มันสำปะหลัง ซึ่งเป็นวัตถุดิบ สำคัญในการผลิตเอทานอล

ไม่ว่าจะเป็น ผลลัพธ์แก๊สโซฮอล์ E10, E20 และ E85 ช่วยทำให้เกิดสมดุล คาร์บอนในอากาศ เนื่องจากวัตถุดิบใน การผลิตเอทานอลมาจากชีวมวล

นอกจากนี้ ปคท. ยังได้ค้นคว้าพัฒนาน้ำมัน "PTT Blue Innovation" ด้วยการเพิ่มส่วน ผสมพิเศษ "สารลดแรงเสียดทาน" มี คุณสมบัติช่วยเพิ่มการหล่อลื่นภายใน กระจกบอกรูป ขจัดความฝืดช่วยให้เครื่องยนต์ ประหยัดเชื้อเพลิง ส่งผลให้ระยะทางการ วิ่งของรถเพิ่มมากขึ้นกว่าเดิม พร้อมสาร ชะล้างทำความสะอาดในมาตรฐานระดับ คีเยี่ยม ที่ทำให้เครื่องเดินเรียบ ลดการ ช่อมบำรุง เพิ่มกำลังให้เครื่องยนต์ รวมทั้ง ลดมลพิษ

## 34. สถาบันวิจัยและเทคโนโลยี ปตท. พัฒนาพลังงาน เพื่อสิ่งแวดล้อม

สถาบันวิจัยและเทคโนโลยี ปตท. มีภารกิจหลักในการวิจัยพลังงาน ปิโตรเลียม และปิโตรเคมีระดับชาติ เพื่อสนับสนุนกลุ่ม ปตท. และนโยบายรัฐ โดยการพัฒนา นวัตกรรมและเทคโนโลยีเพื่อสร้างมูลค่า ทางธุรกิจและสังคม คำนึงถึงสิ่งแวดล้อม หนึ่งในแผนของงานวิจัย คือ การสนับสนุน นวัตกรรมพลังงานทางเลือกที่เป็นมิตรต่อ สิ่งแวดล้อม ปัจจุบันแบ่งเป็น 3 ประเภท ใหญ่ๆ ได้แก่

- ผลิตภัณฑ์แก๊สโซฮอลล์ อัตราส่วน E10, E20 และ E85 ตลอดจนการวิจัยหา เทคโนโลยีการผลิตเอทานอลจากเส้นใย

พืช และวัสดุเหลือใช้ทางการเกษตร (Cellulosic Ethanol)

- ผลิตภัณฑ์ไบโอดีเซล อัตราส่วน B2, B5, B10, B20, B50 และ B100 รวมทั้ง การพัฒนาเชื้อเพลิงดีเซลชีวภาพ โดยใช้ เทคโนโลยีใหม่ ในการพัฒนาผลิตภัณฑ์ Bio - Hydrogenated Diesel และ Biojet ตลอดจนการหาแหล่งวัตถุดิบที่ไม่ใช่พืช อาหาร เช่น สบู่ดำ และสาหร่าย เป็นต้น เพื่อลดผลกระทบต่อราคาอาหาร

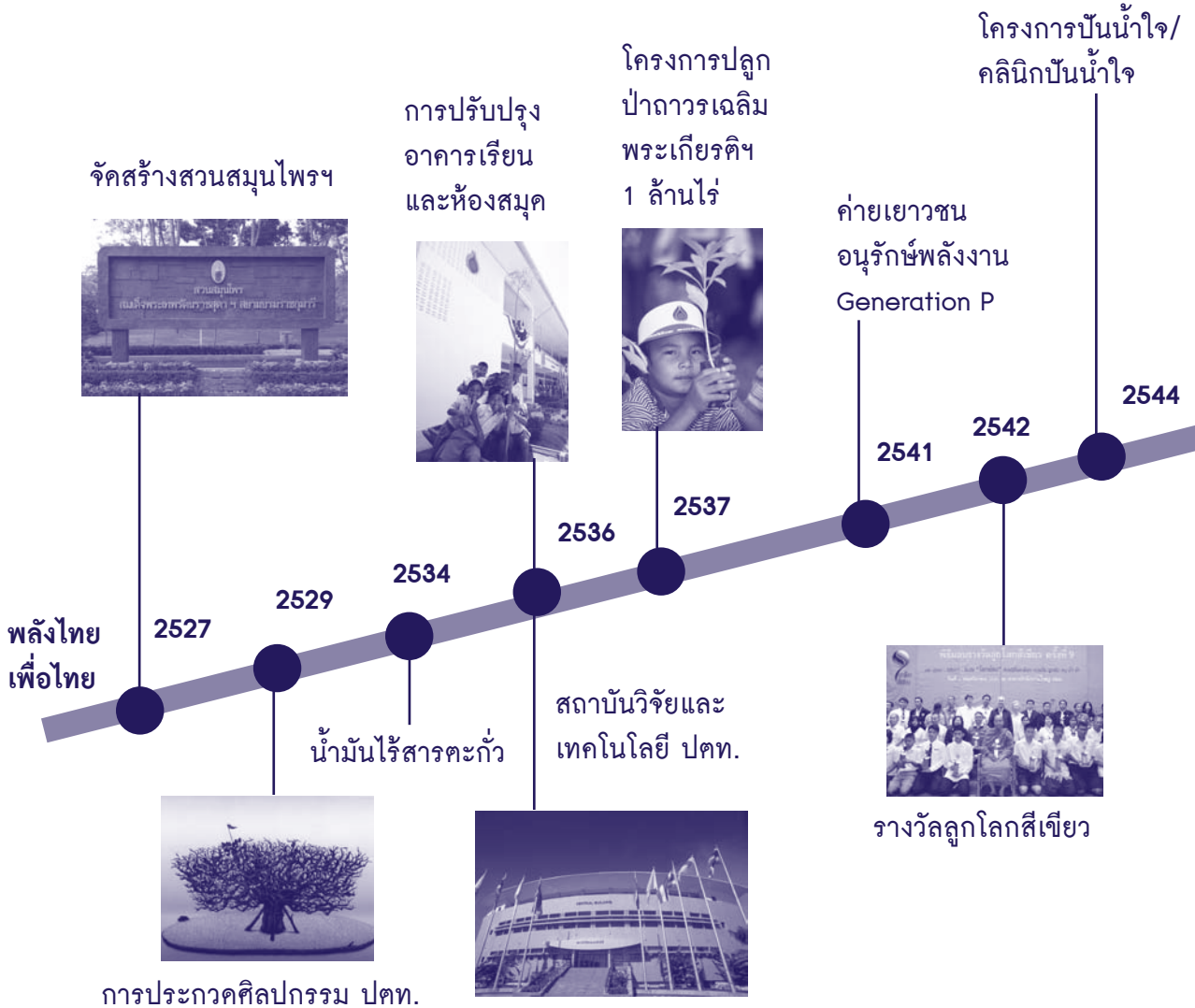
- ผลิตภัณฑ์เอ็นจีวี โดยพัฒนานวัตกรรม ECU ควบคุมการจ่ายก๊าซธรรมชาติใน

รถยนต์เบนซิน (Bi - Fuel ECU) รถยนต์  
ดีเซล (DF - PCCI ECU) รถยนต์ใช้ก๊าซ  
ธรรมชาติ และรถไฮบริด เพื่อให้เครื่อง  
ยนต์สามารถใช้ก๊าซธรรมชาติได้อย่าง  
มีประสิทธิภาพและปล่อยมลภาวะภายใต้  
มาตรฐาน รวมทั้งทำการวิจัย Bio - NGV  
และได้นำมาใช้เป็นเชื้อเพลิงในพื้นที่  
ห่างไกลระบบท่อก๊าซธรรมชาติ อีกด้วย

ผสม และการพัฒนาเทคโนโลยีไฮบริด  
ต้นทุนต่ำ เป็นต้น

รวมถึงการผลิตเอทานอลจากเซลลูโลส  
การวิจัยพืชผลอื่นๆ ที่ไม่ใช่พืชอาหาร  
การขยายแหล่งพลังงานสำหรับนำมา  
ผลิตไบโอดีเซล การพัฒนาการใช้ก๊าซ  
ธรรมชาติแบบเชื้อเพลิงร่วมและเชื้อเพลิง

# ความต่อเนื่องทางค่านิยมกิจกรรมเพื่อสังคม





โครงการวิจัย  
ความหลากหลาย  
ทางชีวภาพ



2545



น้อมเกล้าฯ ถวายป่าถาวร  
เฉลิมพระเกียรติฯ 1 ล้านไร่

ฟื้นฟูและอนุรักษ์  
ประเพณีตีกลองปฐจา

ศูนย์การศึกษาเรียนรู้  
ระบบนิเวศป่าชายเลน  
สิรินธรราชินี



NGV

2546

2547

ชุมชนเข้มแข็ง

2548



สนับสนุนการกีฬา  
เทนนิส/ฟุตบอล

2549



โครงการปลูกหญ้าแฝก  
เฉลิมพระเกียรติฯ

โครงการระยอง  
เมืองสีเขียว

2550



รักษ์ป่า สร้างคน  
๘๔ ตำบล  
วิถีพอเพียง

มูลนิธิพลังที่ยั่งยืน

2551



1 ล้านกล้า ถวายพ่อ

2553

พลังที่ยั่งยืน  
เพื่อไทย







**ข้อมูลเผยแพร่จัดทำขึ้นในเดือนพฤศจิกายน พ.ศ. 2553**

หน่วยงานหรือพนักงานท่านใดที่ประสงค์นำเอกสารนี้เพื่อไปเผยแพร่  
สามารถติดต่อได้ที่ ฝ่ายสื่อสารองค์กร

555 ถนนวิภาวดีรังสิต แขวงจตุจักร เขตจตุจักร กรุงเทพฯ 10900

โทร. 02 537 2000

[www.pttplc.com](http://www.pttplc.com)